



Autori:

M. Horňák, F. Cyprich, V. Gajdošík,
B. Andrejko, D. Gecelovská



PRACOVNÉ ÚRAZY V KOCKE



OBSAH

1. Úvod	5
2. Pracovné úrazy	7
3. Kompetencie inšpekcie práce	9
4. Prevenčia a novovznikajúce riziká vyplývajúce z pracovného procesu	11
5. Povinnosti zamestnanca a zamestnávateľa	13
6. Identifikácia zdroja pracovného úrazu	19
7. Identifikácia príčiny vzniku pracovného úrazu	27
8. Vzorové príklady registrácie pracovného úrazu	42



1. ÚVOD

Nedodržiavanie právnych predpisov na zaistenie bezpečnosti a ochrany zdravia pri práci (ďalej BOZP), zvyčajne vedie ku vzniku pracovných úrazov. Tie majú dôsledky pre:

- a) zamestnancov, ktorými sú:
 - strata zdravia alebo života,
 - sťaženie ďalšieho spoločenského uplatnenia,
 - finančné straty,
 - zníženie kvality života zamestnanca a jeho rodiny,

- b) zamestnávateľov, ktorými sú:
 - sociálne dôsledky (frustrácia a fluktuácia zamestnancov, strata dobrého mena zamestnávateľa),
 - právne dôsledky (trestné stíhanie zodpovedných osôb),
 - ekonomické dôsledky (zastavenie výroby, odškodňovanie poškodených, pokuty, dodatočné prijímanie opatrení),

- c) štát:
 - náklady na liečebnú starostlivosť,
 - náklady na sociálnu starostlivosť,
 - neplnenie medzinárodných záväzkov v súvislosti s ochranou práce.

Predíť týmto dôsledkom a nákladom s nimi spojenými je možné prevenciou pracovnej úrazovosti, teda systémom opatrení plánovaných a vykonávaných vo všetkých oblastiach činnosti zamestnávateľa, ktoré sú zamerané na vylúčenie alebo obmedzenie rizika a faktorov podmieňujúcich vznik pracovných úrazov, chorôb z povolania a iných poškodení zdravia z práce a určením postupov v prípade bezprostredného a vážneho ohrozenia života alebo zdravia zamestnanca.



2. PRACOVNÉ ÚRAZY

Pracovný úraz je poškodenie zdravia, ktoré bolo zamestnancovi spôsobené pri plnení pracovných úloh alebo v priamej súvislosti s ním nezávisle od jeho vôle krátkodobým, náhlym a násilným pôsobením vonkajších vplyvov. Definícia pracovného úrazu je uvedená v § 195 ods. 2 zákona č. 311/2001 Z. z. Zákonníka práce v znení neskorších predpisov (ďalej Zákonník práce).

Pracovný úraz v zmysle § 195 ods. 3 Zákonníka práce nie je úraz, ktorý zamestnanec utrpel na ceste do zamestnania a späť.

Príklad udalosti, ktorá nie je pracovný úrazom:

Poškodená vystúpila z firemného autobusu, ktorý zamestnávateľ zabezpečil na pravidelný zvoz zamestnancov do práce z okolitých dedín a naspäť a ktorý zastavil pred vrátnicou zamestnávateľa. Pri tom sa pošmykla na zľadovatenej a zasneženom chodníku, ktorý nebol žiadnym spôsobom udržiavaný. Pri páde došlo k poraneniu hlavy poškodenej.

Aby úraz mohol byť považovaný za pracovný úraz, musia byť splnené všetky znaky (podmienky) podľa jeho definície uvedenej v § 195 ods. 2 Zákonníka práce.

Prvou podmienkou, ktorá musí byť splnená je, že fyzická osoba je zamestnancom. Definícia zamestnanca je uvedená v § 11 ods. 1 Zákonníka práce. Zamestnanec je fyzická osoba, ktorá v pracovnoprávných vzťahoch, a ak to ustanovuje osobitný predpis, aj v obdobných pracovných vzťahoch vykonáva pre zamestnávateľa závislú prácu.

Pracovnoprávnymi vzťahmi sú pracovný pomer v zmysle § 42 ods. 1 Zákonníka práce (pracovná zmluva) a dohody o prácach vykonávaných mimo pracovného pomeru v zmysle § 223 až 228a Zákonníka práce (dohoda o vykonaní práce, dohoda o pracovnej činnosti a dohoda o brigádnickej práci študentov).

Obdobným pracovným vzťahom je pracovný vzťah založený napríklad podľa zákona o štátnej službe, štátnej službe príslušníkov Policajného zboru, Slovenskej informačnej služby, Zboru väzenskej a justičnej stráže Slovenskej republiky, Železničnej polície, colníkov a príslušníkov Hasičského a záchranného zboru.

Aj nelegálne zamestnaná fyzická osoba môže utpieť pracovný úraz.

Druhou podmienkou, ktorá musí byť splnená je, že zamestnanec utrpí úraz pri plnení pracovných úloh alebo v priamej súvislosti s ním. Podľa § 220 ods. 1 Zákonníka práce je plnenie

pracovných úloh výkon pracovných povinností vyplývajúcich z pracovnoprávneho vzťahu, iná činnosť vykonávaná na príkaz zamestnávateľa a činnosť, ktorá je predmetom pracovnej cesty. Ďalej podľa § 220 ods. 2 Zákonníka práce sú v priamej súvislosti s plnením pracovných úloh úkony potrebné na výkon práce a úkony počas práce zvyčajné alebo potrebné pred začiatkom práce alebo po jej skončení. Takými úkonmi nie je cesta do zamestnania a späť, stravovanie, ošetrovanie alebo vyšetrenie v zdravotníckom zariadení, ani cesta na ne a späť. Avšak vyšetrenie v zdravotníckom zariadení vykonávané na príkaz zamestnávateľa alebo ošetrovanie pri prvej pomoci a cesta na ne a späť sú úkony v priamej súvislosti s plnením pracovných úloh.

Tretou podmienkou je, že zamestnanec utrpí úraz nezávisle od jeho vôle. Pracovným úrazom jednoznačne nie je žiadne vedomé sebapoškodzovanie, úmyselné ublíženie si, alebo samovražda.

Štvrtou podmienkou je krátkodobé, náhle a násilné pôsobenie vonkajších vplyvov. Poškodenie zdravia, ktoré vzniklo v dôsledku dlhodobého pôsobenia faktorov pracovného prostredia, ako sú napr. chemické látky, hluk alebo vibrácie, nemožno považovať za pracovný úraz. V takom prípade by sa mohlo jednať o chorobu z povolania.

Podľa § 220 ods. 3 Zákonníka práce ako pracovný úraz sa posudzuje aj úraz, ktorý zamestnanec utrpel pre plnenie pracovných úloh. Tu by mohlo byť zaradené napríklad fyzické napadnutie zamestnanca mimo pracoviska iným zamestnancom z pocitu krivdy v práci.

Pracovným úrazom je aj úraz väzňa vo výkone trestu odňatia slobody, ktorý je v rámci výkonu trestu a prevýchovy zaradený na prácu.

Za pracovný úraz sa nepovažuje úraz žiaka učilišťa, žiaka odborného učilišťa, žiaka strednej školy pri praktickom vyučovaní, odbornej praxi a študenta vysokej školy pri praktickej výučbe a odbornej praxi vykonávanej u fyzickej alebo právnickej osoby, nakoľko nedošlo ku vzniku pracovnoprávneho vzťahu.

Rovnako pracovným úrazom nie je ani úraz primátora, starostu alebo poslanca, ktorý utrpia pri výkone funkcie vo verejnom záujme. Pracovným úrazom nie je ani úraz samostatne zárobkovo činnosť osoby (živnostníka) ktorý vznikol pri jeho podnikaní a ani úraz štatutárnych zástupcov právnických osôb, pokiaľ s právnickou osobou nemajú uzatvorený pracovnoprávny vzťah.

Zodpovednosť za škodu

Podľa § 195 ods. 1 Zákonníka práce, ak u zamestnanca došlo k pracovnému úrazu, zodpovedá za škodu tým vzniknutú zamestnávateľ. Je potrebné zdôrazniť, že zamestnávateľ zodpovedá za škodu, aj keď dodržal povinnosti vyplývajúce z osobitných predpisov a ostatných predpisov na zaistenie BOZP, ak sa zodpovednosti nezbaví (§ 195 ods. 6 Zákonníka práce).

Zamestnávateľ sa môže zbaviť zodpovednosti za pracovný úraz buď celkom alebo čiastočne za podmienok ustanovených v § 196 Zákonníka práce.

Pri prenášaní zodpovednosti na zamestnanca sa nemožno dovoliavať len všeobecných ustanovení, podľa ktorých si má každý počínať tak, aby neohrozil svoje zdravie a zdravie iných. Za ľahkomyseľné konanie nemožno považovať bežnú neopatrnosť a konanie vyplývajúce z rizika práce.

Zamestnávateľ sa nemôže zbaviť zodpovednosti, ak zamestnanec utrpel pracovný úraz pri odvracaní škody hroziacej tomuto zamestnávateľovi alebo nebezpečenstva priamo ohrozujúceho život alebo zdravie, ak zamestnanec tento stav sám úmyselne nevyvolal (§ 197 Zákonníka práce).

3. KOMPETENCIE INŠPEKCIE PRÁCE

Inšpektorát práce vyšetruje príčiny vzniku pracovného úrazu, ktorým bola spôsobená smrť alebo ťažká ujma na zdraví a podľa potreby vyšetruje príčiny vzniku aj ostatných pracovných úrazov mimo pracovísk Ministerstva vnútra Slovenskej republiky, Policajného zboru, Hasičského a záchranného zboru, Ministerstva obrany Slovenskej republiky, ozbrojených síl Slovenskej republiky, Zboru väzenskej a justičnej stráže a finančnej správy, kde inšpekciu práce vykonávajú ich orgány inšpekcie práce.

Obvodné banské úrady vyšetrujú príčiny vzniku závažného pracovného úrazu, ktorého dôsledkom nastala smrť alebo pri ktorom došlo k ťažkej ujme na zdraví v organizáciách pri vykonávaní banskej činnosti alebo činnosti vykonávanej banským spôsobom.

Inšpekcia práce a požiarny dozor Ministerstva vnútra Slovenskej republiky sa podieľa na vyšetrovaní príčin vzniku pracovných a služobných úrazov, ktorými bola spôsobená smrť alebo ťažká ujma na zdraví v spolupráci s autorizovaným bezpečnostným technikom (zahŕňa aj Policajný zbor a Hasičský a záchranný zbor).

Odbor dozorných činností a inšpekcie práce sekcie kontroly Ministerstva obrany vyšetruje príčiny vzniku pracovného úrazu, ktorým bola spôsobená smrť alebo ťažká ujma na zdraví, vedie ich evidenciu a podľa potreby vyšetruje príčiny vzniku aj ostatných pracovných úrazov na pracoviskách Ministerstva obrany SR (zahŕňajú ozbrojené sily Slovenskej republiky).

Vyšetrovací orgán zriadený v zmysle zákona č. 513/2009 Z. z. o dráhach a o zmene a doplnení niektorých zákonov v znení neskorších predpisov vyšetruje len ujmu na zdraví zapríčinenú pohybujúcim sa železničným vozidlom, nie však pracovné úrazy.

Zbor väzenskej a justičnej stráže vyšetruje úrazy väzňov, ku ktorým došlo na pracoviskách spadajúcich pod dozor Zboru väzenskej a justičnej stráže, na ostatných pracoviskách vyšetruje pracovné úrazy väzňov inšpektorát práce.

Sekcia inšpekcie a vnútornej kontroly Finančného riaditeľstva SR vyšetruje pracovné úrazy na pracoviskách finančnej správy.

Orgány štátnej správy, obce a verejnoprávne inštitúcie poskytujú na požiadanie orgánov štátnej správy v oblasti inšpekcie práce podklady a informácie potrebné na výkon ich činnosti.



4. PREVENCIA A NOVOVZNIKAJÚCE RIZIKÁ VYPLÝVAJÚCE Z PRACOVNÉHO PROCESU

V súvislosti s prevenciou vzniku pracovných úrazov je potrebné zdôrazniť povinnosť zamestnávateľa v zmysle § 6 ods. 1 písm. c) zákona č. 124/2006 Z. z. o BOZP a o zmene a doplnení niektorých zákonov v znení neskorších predpisov (ďalej zákon č. 124/2006 Z. z.) zisťovať nebezpečenstvá a ohrozenia, posudzovať riziko a vypracovať písomný dokument o posúdení rizika pri všetkých činnostiach vykonávaných zamestnancami. Taktiež je povinný odstraňovať nebezpečenstvo a ohrozenie, a ak to podľa dosiahnutých vedeckých a technických poznatkov nie je možné, vykonať opatrenia na ich obmedzenie a pripravovať opatrenia na ich odstránenie (§ 6 ods. 1 písm. f) zákona č. 124/2006 Z. z.). Dôležité je aj využívať poznatky z nebezpečných udalostí, teda tých, pri ktorých bola ohrozená bezpečnosť alebo zdravie zamestnanca, ale nedošlo k poškodeniu jeho zdravia (§ 3 písm. j) zákona č. 124/2006 Z. z.). Nebezpečná udalosť predstavuje ohrozenie (situáciu, v ktorej nemožno vylúčiť, že zdravie zamestnanca bude poškodené § 3 písm. f) zákona č. 124/2006 Z. z.), ktoré je zamestnávateľ povinný zisťovať a následne je povinný odstraňovať ho.

V reálnej praxi nie je možné, aby zamestnávateľ zistil všetky nebezpečenstvá a ohrozenia iba na základe logických úvah zodpovedných zamestnancov a ich doterajších skúseností. Práve nebezpečné udalosti sú cenným zdrojom informácií o ohrozeniach, ktoré sú v praxi reálne, pretože pri nebezpečných udalostiach ohrozenia reálne v praxi nastali a kedykoľvek môžu nastať opäť s oveľa negatívnejším a závažnejším dôsledkom, preto je potrebné na základe tejto reálnej skúsenosti s ohrozením zabrániť jeho opätovnému výskytu, teda odstrániť ohrozenie. Tým zamestnávateľ znižuje pravdepodobnosť vzniku poškodenia zdravia zamestnanca pri práci a znižuje mieru možných následkov na zdraví, teda znižuje riziko, čím aktívne vykonáva prevenciu pracovnej úrazovosti. Uvedené podporuje aj ustanovenie § 17 ods. 3 zákona č. 124/2006 Z. z., podľa ktorého je zamestnávateľ povinný po oznámení nebezpečnej udalosti bezodkladne vykonať potrebné opatrenia, aby nedošlo k ďalšiemu ohrozeniu života a zdravia. Zamestnávateľ musí od zamestnancov vyžadovať, aby si zamestnanci plnili svoju povinnosť bezodkladne oznamovať vznik nebezpečných udalostí (§ 17 ods. 1 písm. c) zákona č. 124/2006 Z. z.). Na zabezpečenie plnenia povinností zamestnancov je zamestnávateľ povinný vnútorným predpisom určiť, komu a akým spôsobom sa oznamuje vznik všetkých udalostí (§ 17 ods. 2 zákona č. 124/2006 Z. z.).

Práca a pracoviská sa neustále menia aj zavádzaním nových technológií, látok a pracovných procesov, zmien štruktúry pracovnej sily a trhu práce a nových foriem zamestnania a pracovnej organizácie. To vedie k vzniku nových rizík v oblasti BOZP.

Ako nové riziká možno uviesť:

Používanie robotov, ktoré boli pôvodne vytvorené na vykonávanie jednoduchých pracovných činností. Rizikovými sú prevádzky, na ktorých dochádza k vzájomnej interakcii medzi zamestnancami, robotmi a inými autonómnymi zariadeniami.

Pri používaní 3D tlačiarne existujú riziká pri práci súvisiace s expozíciou plynu a materiálu, manipuláciou s materiálom, so statickou záťažou, pohyblivými časťami strojov a časťami strojov, ktoré sú pod tlakom. Nezanedbateľné riziká predstavujú aj 3D perá využívajúce UV žiarenie.

U niektorých skupín zamestnancov sa začína rozširovať užívanie prípravkov na zvýšenie výkonnosti, ktoré môžu spôsobiť ich rizikové správanie.

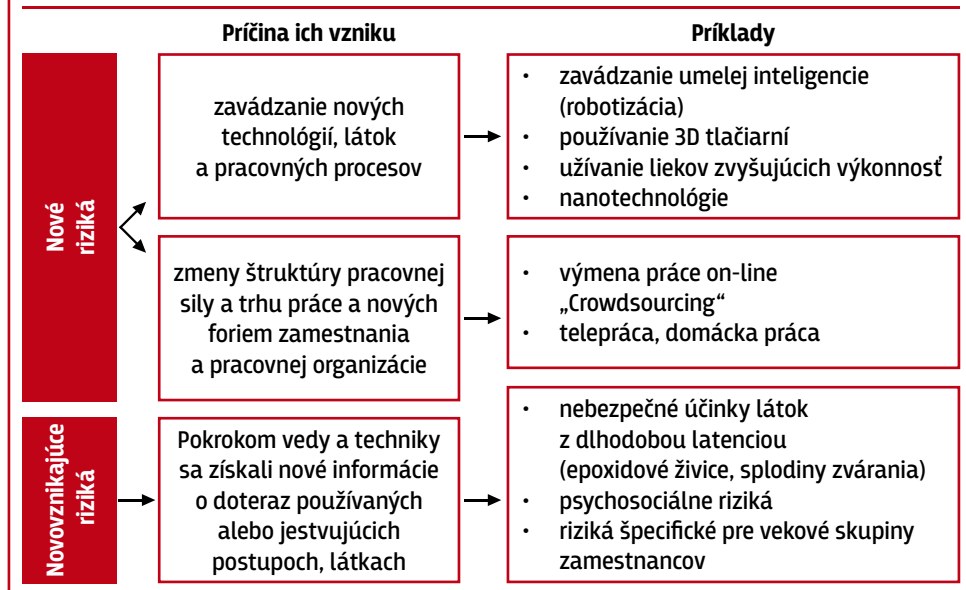
Ako novovznikajúce riziká možno uviesť:

Používanie nanočastíc, nových chemických prípravkov a zmesí má nepriaznivé účinky na zdravie zamestnancov.

Okrem vývoja nových technológií, sú zisťované aj doteraz neznáme účinky niektorých látok na človeka. Medzi takéto látky patria okrem nanočastíc, aj epoxidové živice používané v stavebníctve, účinky splodín zvarovania špecifických materiálov a kompozitov. Tieto látky však poškodzujú zdravie zamestnancov až po opakovanej, respektíve dlhodobej expozícii týmto látkam, nie náhlym okamžitým pôsobením vonkajších vplyvov. V tomto prípade nejde o pracovný úraz, ale o chorobu z povolania.

Stres je už dlhšie považovaný za rizikový faktor, ktorý môže mať za následok poškodenie zdravia zamestnanca. V prípade, že je zamestnanec vystavený náhlemu stresu, môže zamestnanec dostať srdcovú príhodu (infarkt).

Štruktúra nových a novovznikajúcich rizík pôsobiacich na vznik pracovného úrazu



5. POVINNOSTI ZAMESTNANCA A ZAMESTNÁVATEĽA

Základné povinnosti zamestnanca, poškodeného zamestnanca a zamestnávateľa v prípade vzniku pracovného úrazu sú uvedené v § 17 zákona č. 124/2006 Z. z.

Základné povinnosti zamestnanca pri vzniku pracovného úrazu:

Aby mohol zamestnávateľ plniť svoje povinnosti v prípade vzniku pracovného úrazu zamestnanca, musí sa najskôr o tomto úraze dozvedieť. S tým súvisí základná a najdôležitejšia povinnosť každého zamestnanca a to bezodkladne oznámiť zamestnávateľovi vznik pracovného úrazu, ktorý utrpel, ak mu to dovoľuje jeho zdravotný stav, iného úrazu ako pracovného úrazu alebo smrti, ku ktorej nedošlo následkom pracovného úrazu, ak vznikli na pracovisku alebo v priestoroch zamestnávateľa a nebezpečnej udalosti, aj v prípade ak bol ich svedkom (§ 17 ods. 1 a ods. 2 zákona č. 124/2006 Z. z.).

Zamestnávateľ je povinný vnútorným predpisom určiť, komu a akým spôsobom sa oznamuje vznik predmetných udalostí.

Vo vyššie uvedenej povinnosti zamestnancov je nevyhnutné zdôrazniť slovo bezodkladne. Čím neskôr si zamestnanec splní svoju povinnosť oznámiť vznik pracovného úrazu, tým je pravdepodobnejšie spochybnenie vzniku tejto udalosti. Čím dlhší časový odstup od vzniku úrazu a oznámenia jeho vzniku nastane, tým môže vzniknúť viac pochybností o tom, či poškodenie zdravia zamestnanca bolo spôsobené pri plnení jeho pracovných úloh alebo v priamej súvislosti s ním. Zároveň sa sťažuje objektívne vyšetrovanie predmetnej udalosti.

Základné povinnosti zamestnávateľa pri vzniku pracovného úrazu

Zamestnávateľ je povinný po oznámení vzniku pracovného úrazu bezodkladne vykonať potrebné opatrenia, aby nedošlo k ďalšiemu ohrozeniu života a zdravia (§ 17 ods. 3 zákona č. 124/2006 Z. z.). Stav pracoviska nemožno meniť do príchodu príslušných vyšetrojúcich orgánov, ak zistené skutočnosti nasvedčujú, že v súvislosti s pracovným úrazom bol spáchaný trestný čin, alebo ak ide o závažný pracovný úraz. Výnimkou je vykonanie nevyhnutných opatrení na ochranu života a zdravia alebo na zabránenie veľkej hospodárskej škody. Ak sa stav pracoviska mení

v dôsledku vykonania opatrení, aby sa zabránilo ďalšiemu možnému ohrozeniu života a zdravia alebo veľkej hospodárskej škode, zamestnávateľ je povinný vyhotoviť dokumentáciu o stave pracoviska potrebnú na vyšetrovanie príčin vzniku takej udalosti. Vhodnou formou dokumentácie je najmä fotodokumentácia, resp. videozáznam.

Následne je zamestnávateľ povinný registrovať pracovný úraz, ktorým bola spôsobená pracovná neschopnosť zamestnanca trvajúca viac ako tri dni alebo smrť zamestnanca, ku ktorej došlo následkom pracovného úrazu (§ 17 ods. 4 zákona č. 124/2006 Z. z.). V takomto prípade sa jedná o registrovaný pracovný úraz. Registrácia sa vykonáva tak, že zamestnávateľ:

- 1) zistí príčinu a všetky okolnosti jeho vzniku, a to za účasti zamestnanca, ktorý utrpel registrovaný pracovný úraz, ak je to možné so zreteľom na jeho zdravotný stav, a za účasti príslušného zástupcu zamestnancov pre bezpečnosť; v prípade smrti alebo ťažkej ujmy na zdraví, čo predstavuje závažný pracovný úraz, zamestnávateľ je povinný prizvať k zisťovaniu príčin aj autorizovaného bezpečnostného technika,
- 2) spíše záznam o registrovanom pracovnom úraze (vyhláška č. 500/2006 Z. z.) najneskôr do štyroch dní po oznámení vzniku registrovaného pracovného úrazu,
- 3) prijme a vykoná potrebné opatrenia, aby sa zabránilo opakovaniu podobného pracovného úrazu.

Zamestnávateľ si musí splniť oznamovaciu povinnosť v prípade vzniku registrovaného pracovného úrazu (§ 17 ods. 5 zákona č. 124/2006 Z. z.) voči zástupcom zamestnancov vrátane príslušného zástupcu zamestnancov pre bezpečnosť, ak zistené skutočnosti nasvedčujú, že v súvislosti s pracovným úrazom bol spáchaný trestný čin príslušnému útvaru Policajného zboru a ak ide o závažný pracovný úraz príslušnému inšpektorátu práce alebo príslušnému orgánu dozoru.

Ak zamestnanec utrpel pracovný úraz na pracovisku iného zamestnávateľa, je tento zamestnávateľ povinný bezodkladne oznámiť vznik pracovného úrazu zamestnávateľovi poškodeného zamestnanca (§ 17 ods. 6 zákona č. 124/2006 Z. z.). V takom prípade je zamestnávateľ na pracovisku ktorého došlo ku vzniku pracovného úrazu povinný, okrem splnenia vyššie uvedenej oznamovacej povinnosti, zistiť príčinu vzniku registrovaného pracovného úrazu, spísať podklad pre záznam o registrovanom pracovnom úraze, zaslať tento podklad zamestnávateľovi poškodeného zamestnanca, prijať a vykonať opatrenia aby sa zabránilo opakovaniu podobného pracovného úrazu. V praxi sa pre spísanie podkladu pre záznam o registrovanom pracovnom úraze zvyčajne používa tlačivo „vzor záznamu o registrovanom pracovnom úraze“, ktorý je prílohou vyhlášky č. 500/2006 Z. z. K uvedenému záznamu je vhodné doplniť ďalšie skutočnosti napr. fotodokumentáciu.

Zamestnávateľ je ďalej povinný (§ 17 ods. 7 zákona č. 124/2006 Z. z.):

- a) záznam o registrovanom pracovnom úraze do ôsmich dní odo dňa, keď sa o tomto pracovnom úraze dozvedel,
 1. zaslať príslušnému inšpektorátu práce alebo príslušnému orgánu dozoru,
 2. doručiť zamestnancovi, ktorý utrpel registrovaný pracovný úraz, alebo pozostalým, ak zamestnanec zomrel v dôsledku pracovného úrazu,
- b) zaslať príslušnému inšpektorátu práce alebo príslušnému orgánu dozoru správu o vyšetrovaní príčin a okolností vzniku závažného pracovného úrazu a o prijatých a vykonaných opatreniach na zabránenie opakovaniu podobného pracovného úrazu do 30 dní odo dňa, keď sa o jeho vzniku dozvedel.

Aby správa obsahovala všetky potrebné náležitosti, môže ju zamestnávateľ vypracovať podľa nižšie uvedeného vzoru:

Zamestnávateľ :

Správa

o vyšetrení príčin a okolností vzniku závažného pracovného úrazu a o prijatých a vykonaných opatreniach na zabránenie opakovania podobného pracovného úrazu v zmysle § 17 ods. 7 písm. b) zákona č. 124/2006 Z. z. v znení neskorších predpisov.

Údaje o úraze:

meno, priezvisko, dátum narodenia poškodeného, klasifikácia úrazu, dátum úrazu, príčina, zdroj (text + štatistické značky), miesto úrazu, dej úrazu.

Ďalšie skutočnosti:

zdravotná spôsobilosť, absolvované školenia BOZP, odborná spôsobilosť, pridelené OOPP, stav pracovného prostredku, stav pracoviska, svedkovia úrazu, iné dôležité skutočnosti.

Porušené predpisy:

zo strany zamestnávateľa, zo strany postihnutého, zo strany iného subjektu, zo strany iných osôb, iné.

Prijaté a vykonané opatrenia:

technické, organizačné, výchovné, iné.

Autorizovaný bezpečnostný technik:

Štatutár:

Dátum vypracovania správy:

Prílohy: - výpovede svedkov úrazu,
- ďalšie relevantné podklady.

Zamestnávateľ je ďalej povinný (§ 17 ods. 8 zákona č. 124/2006 Z. z.) viesť evidenciu pracovných úrazov, v ktorej uvedie údaje potrebné na spísanie záznamu o registrovanom pracovnom úraze, ak sa následky pracovného úrazu prejavia neskôr a iných úrazov ako pracovných úrazov a nebezpečných udalostí, v ktorej uvedie údaje o príčine vzniku a o prijatých a vykonaných opatreniach na predchádzanie podobným úrazom a udalostiam.

V niektorých prípadoch nie je z povahy zranenia hneď zrejmé, či sa jedná o závažný pracovný úraz. V takom prípade je nevyhnutné požiadať poskytovateľa zdravotnej starostlivosti o písomné vyjadrenie, či ide o závažný pracovný úraz a ak ide o ťažkú ujmu na zdraví, aj určenie vážneho poškodenia zdravia. Poskytovateľ zdravotnej starostlivosti je povinný žiadosti vyhovieť v termíne do 10 dní od požiadania (§ 17 ods. 10 zákona č. 124/2006 Z. z.) a pri určovaní vážnej poruchy zdravia zohľadníť definíciu ťažkej ujmy na zdraví podľa § 3 písm. l) zákona č. 124/2006 Z. z., a to:

1. zmrzačenie,
2. strata alebo podstatné zníženie pracovnej spôsobilosti,
3. ochromenie údu,
4. strata alebo podstatné oslabenie funkcie zmyslového ústrojenstva,
5. poškodenie dôležitého orgánu,
6. zoštydzenie,
7. vyvolanie potratu alebo usmrtenie plodu, alebo
8. mučivé útrapy.

Registrovaným pracovným úrazom je úraz, ktorým bola spôsobená pracovná neschopnosť zamestnanca trvajúca viac ako tri dni alebo smrť zamestnanca, ku ktorej došlo následkom pracovného úrazu. O závažný pracovný úraz sa jedná v prípade smrti alebo ťažkej ujmy na zdraví. Závažné pracovné úrazy sú teda podmnožinou registrovaných pracovných úrazov.

Vzhľadom k tomu, že v mnohých prípadoch nie je výsledok posúdenia závažnosti pracovného úrazu v súlade s požiadavkami zákona, odporúčame nižšie uvedený vzor klasifikácie pracovného úrazu:



Klasifikácia pracovného úrazu

Pracovný úraz p. nar.
ktorý utrpel dňa klasifikujem v zmysle § 17 ods. 10 zákona č. 124/2006
Z. z. o bezpečnosti a ochrane zdravia pri práci a o zmene a doplnení niektorých zákonov v znení
neskorších predpisov ako:

a) smrteľný áno - nie

alebo

b) s ťažkou ujmom na zdraví (§ 3 písm. l/ zákona č. 124/2006 Z.z) :

- | | |
|--|-----------|
| 1.zmrzačenie | áno - nie |
| 2.strata alebo podstatné zníženie pracovnej spôsobilosti | áno - nie |
| 3.ochromenie údu | áno - nie |
| 4.strata alebo podstatné oslabenie funkcie zmyslového ústrojenstva | áno - nie |
| 5.poškodenie dôležitého orgánu | áno - nie |
| 6.zohyzenie | áno - nie |
| 7.vyvolanie potratu alebo usmrtenie plodu | áno - nie |
| 8.mučivé útrapy | áno - nie |

Dĺžku PN pre účely hore uvedeného zákona nie je potrebné uvádzať!

alebo

c) ostatný úraz (vyššie neuvedený) áno - nie

Rozsah zranenia v úradnom jazyku^{xx)}

.....
.....
.....

Postihnutému: bola – nebola^{x)} odobratá krv na zistenie alkoholu, na výskyt omamných a psychotropných látok.

Výsledok rozboru krvi:

Dátum:

Podpis a pečiatka
(poskytovateľ zdravotnej starostlivosti - lekár)

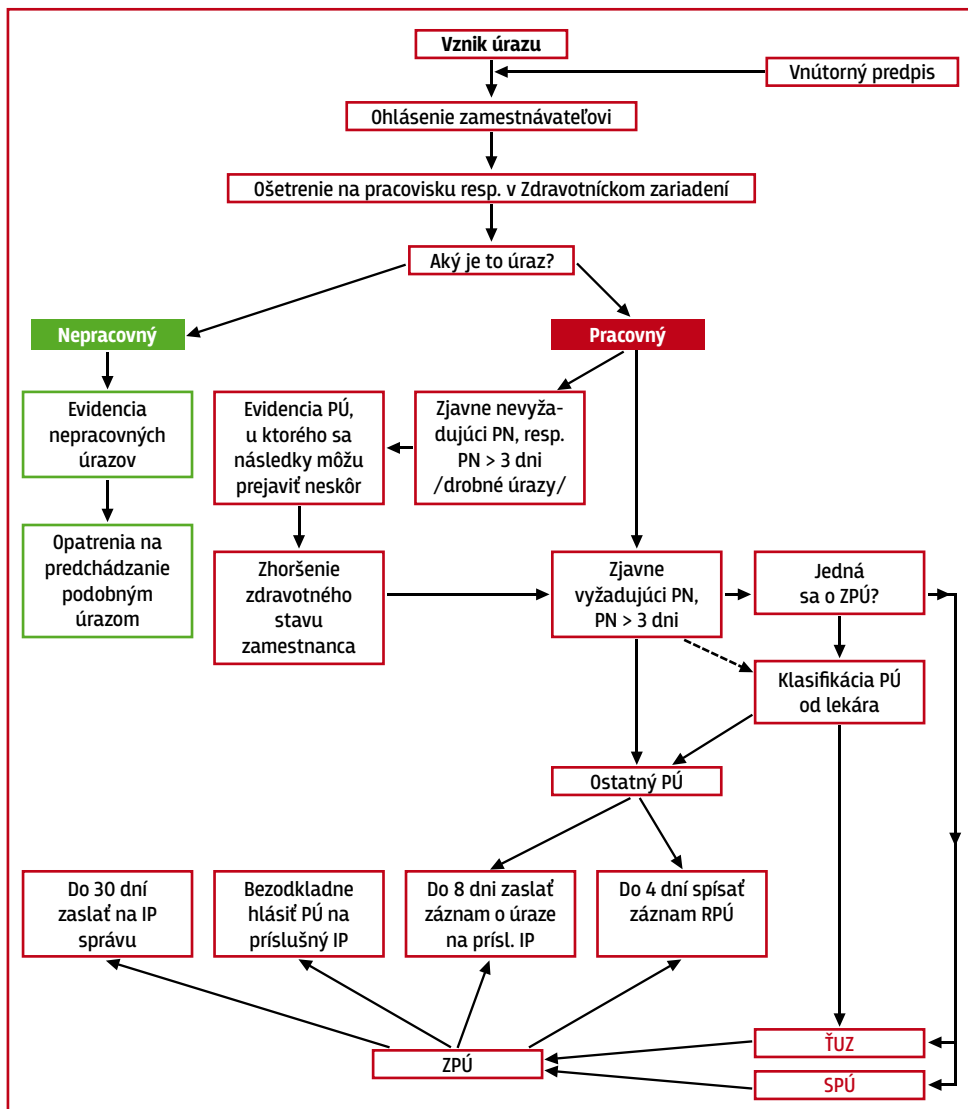
^{x)} Je potrebné zakrúžkovať

^{xx)} V prípade potreby pokračujte na rube návratky

Príslušným inšpektorátom práce, voči ktorému si zamestnávateľ plní vyššie uvedené povinnosti je ten, v ktorého územnom obvode pracovný úraz vznikol.

Pri prijímaní a vykonávaní opatrení je zamestnávateľ povinný uplatňovať všeobecné zásady prevencie (§ 5 zákona č. 124/2006 Z. z.), teda vylúčiť zistené nebezpečenstvo a z neho vyplývajúceho riziko, uprednostniť kolektívne ochranné opatrenia pred individuálnymi ochrannými opatreniami a vydať pokyny na zaistenie bezpečnosti a ochrany zdravia pri práci.

Algoritmus povinností zamestnanca a zamestnávateľa v prípade vzniku pracovného úrazu podľa § 17 zákona č. 124/2006 Z. z.



6. IDENTIFIKÁCIA ZDROJA PRACOVNÉHO ÚRAZU

Zdrojom pracovného úrazu môže byť najmä konkrétny predmet (pracovný prostriedok), látka, energia, zvieratá, prírodný živý, prípadne osoba, ktorá svojím konaním spôsobila pracovný úraz zamestnanca priamo alebo nepriamo tým, že svojou činnosťou spôsobila vznik pracovného úrazu.

Pri klasifikácii zdrojov je uplatnených niekoľko hlavných zásad, ktoré je potrebné rešpektovať. Jedná sa o nasledovné zásady:

1. Identifikovať nebezpečenstvo vzniku úrazu, ktoré môže ohroziť zamestnanca, či už samotnou existenciou, napr. aj prítomnosťou ďalšej osoby v jeho dosahu alebo používaním pracovných prostriedkov, ďalej pri obsluhu pracovných prostriedkov alebo pri inom zaobchádzaní či kontakte s nimi.
2. Z predchádzajúceho bodu vyplýva, že určenie zdroja pracovného úrazu nie je možné len podľa jeho slovného označenia. Pri klasifikácii treba mať na zreteli funkciu zdroja pracovného úrazu pri činnosti poškodeného (alebo pri inej interakcii so zdrojom) v čase pracovného úrazu.
3. Pri klasifikácii je potrebné zohľadniť aj spôsob, ako pôsobil zdroj pracovného úrazu priamo na poškodeného.
4. Do úvahy je potrebné brať aj prídavné časti a príslušenstvo pracovných prostriedkov (strojov).
5. Ak pracovný úraz spôsobila určitá súčasť pracovného prostriedku – stroja alebo pôsobenie rôznych látok a energie obsiahnutých v tomto pracovnom prostriedku v čase jeho prevádzky a ak je pre ne určená osobitná skupina/podskupina, klasifikuje sa ako zdroj úrazu nie celý pracovný prostriedok, ale iba tá časť pracovného prostriedku, prípadne látka alebo druh energie, ktorý spôsobil pracovný úraz.
6. V niektorých prípadoch, keď vznikol pracovný úraz pôsobením rôznych zdrojov, klasifikujeme ako zdroj pracovného úrazu ten, ktorý spôsobil vznik pracovného úrazu, hoci sám nespôsobil zranenie zamestnanca.

V súčasnosti rozlišujeme 11 základných skupín zdrojov úrazov:

I. Dopravné prostriedky

- I-00 Letecké motorové a bezmotorové dopravné prostriedky
- I-01 Vodné motorové a bezmotorové dopravné prostriedky
- I-02 Motorové cestné dopravné prostriedky
- I-03 Železničné dopravné prostriedky vrátane pouličných dráh, verejných lanoviek a neverejnej dopravy po koľaji
- I-04 Cestné bezmotorové dopravné prostriedky (napr. povozy s príviesným vozom, bicykle, ručné vozíky)
- I-05 Vnútropodnikové motorové dopravné prostriedky (koľajové i bez koľají)
- I-06 Vnútropodnikové lanovky, reťazové dopravníky a naklonené (zvážacie) dráhy na koľaji
- I-07 Vnútropodnikové bezmotorové dopravné prostriedky (na koľaji i bez koľají)

II. Zdvíhadlá a dopravníky, zdvíhacie a dopravné pomôcky

- II-08 Žeriavy a iné zdvíhadlá pre rôznostrannú dopravu (motorové i bezmotorové)
- II-09 Výťahy, elevátory, ťažné stroje a iné zdvíhadlá na zvislú dopravu
- II-10 Dopravníky (transportéry) vrátane vnútropodnikových visutých dráh
- II-11 Zdvíhacie a dopravné zariadenie – pomôcky

III. Stroje – hnacie, pomocné, obrábacie a pracovné

a) hnacie stroje – prevod hnacej sily

- III-12 Stabilné hnacie stroje, napr. motory, generátory, agregáty a iné pohyblivé stroje použité ako hnacie stroje
- III-13 Motory dopravných prostriedkov (okrem dopravy)
- III-14 Zariadenie na prevod hnacej sily

b) obrábacie stroje na drevo (použité prípadne na iný materiál)

- III-15 Okružné, rámové a iné píly na drevo
- III-16 Sústruhy a vrtačky na drevo
- III-17 Frézovacie, drážkovacie a žliabkovacie stroje na drevo
- III-18 Hobľovacie, brúsiace a leštiace stroje na drevo
- III-19 Združené a ostatné, prípadne špeciálne drevoobrábacie stroje (kolárske, debnárske a iné okrem špeciálnych papierenských strojov)

c) obrábacie a tvarovacie stroje na kovy (použité prípadne aj na iný materiál)

- III-20 Lisy, kladivá, buchary a iné
- III-21 Sústruhy kovov
- III-22 Vratačky na kov a stroje na rezanie závitov
- III-23 Píly, frézy a hobľovacie stroje na kovy
- III-24 Brúsky, čističe a leštiace stroje na kovy
- III-25 Stroje na beztrieskové obrábanie kovov
- III-26 Zváracie stroje a špeciálne kovoobrábacie stroje

d) bežné obrábacie, tvarovacie a pracovné stroje na ostatný materiál (okrem špeciálnych a rozličných pomocných strojov používaných v rozličných pracovných odboroch)

- III-27 Lisy na iný materiál ako kov a drevo
- III-28 Raziace, vykrajovacie, vysekávacie a rezacie stroje (okrem píly)
- III-29 Píly, sústruhy, vrtačky na rozličný materiál (okrem kovu a dreva)

- III-30 Stroje frézovacie, hĺbiace, drážkovacie, hobľovacie, brusiacie a leštiace
- III-31 Zdrobňovacie, drviace (mlyny), triediace stroje
- III-32 Pomocné stroje, čerpadlá, ventilátory, kompresory a rozličné pracovné stroje

e) špeciálne stroje pre rozličné pracovné odbory

- III-33 Zvláštne stroje banské, dobývacie, zakladacie a upravárenské stroje na zemné práce
- III-34 Stavebné stroje a stroje na úpravu terénu, špeciálne železničné stroje
- III-35 Zvláštne hutnícke a zlievarenské stroje
- III-36 Zvláštne plynárenské stroje, stroje používané v chemickom a gumárenskom priemysle, zvláštne keramické a sklárske stroje, stroje na výrobu plastov
- III-37 Zvláštne stroje na výrobu buničiny, lepenky a papiera, kartonážne stroje
- III-38 Zvláštne stroje na výrobu koží a kožušín, obuvnícke, kožušnicke, rukavičkárske stroje a iné
- III-39 Zvláštne textilné a odevné stroje vrátane strojov používaných v práčovniach, čistiarňach, hľadiarňach a opravovniach
- III-40 Zvláštne potravinárske stroje, stroje používané v tukovom a tabakovom priemysle
- III-41 Zvláštne poľnohospodárske stroje (vlečné a ostatné)
- III-42 Zvláštne stroje polygrafické, kancelárske, zdravotnícke, štatistické a iné neuvedené alebo bližšie neurčené pre rozličné pracovné odbory

IV. Pracovné, prípadne cestné dopravné priestory ako zdroje pádov zamestnancov

- IV-43 Cesty vrátane dopravných a pracovných priestorov koľajových dráh (pracovné, komunikačné priestory) verejného charakteru – pády zamestnancov na rovine
- IV-44 Vnútropodnikové pracoviská (komunikačné priestory) akejkoľvek úrovne – pády zamestnancov na rovine
- IV-45 Schody, rebríky, výstupy – pády zamestnancov na nich a z nich
- IV-46 Ostatné zvýšené pracoviská – pády zamestnancov z výšky
- IV-47 Priehlbiny, jamy, nezakryté otvory (pri pracovisku akejkoľvek úrovne) – pády zamestnancov do hĺbky

V. Materiál, bremená, predmety

- Va-48 Zemina, hornina, kameň, kusový a sypký materiál – pád materiálu
- Va-49 Ostatný materiál (okrem kódu 48), predmety, výrobky, zariadenia – pád predmetov
- Vb-50 Bremená (materiál, premiesťované alebo inak manipulované predmety) – úrazy bremenami
- Vb-51 Materiál, predmety – pôsobenie napr. ostrými hranami, vyčnievajúcimi hrotmi pri rôznej manipulácii, chôdzi a pohybe
- Vc-52 Drobné úlomky z materiálu alebo nástrojov odletujúce pri ručnom spracovaní alebo pri páde a rozbití predmetov – vniknutie do oka, perforácia iných častí tela
- Vc-53 Drobné úlomky z materiálu alebo nástrojov odletujúce pri strojovom spracovaní – vniknutie do oka, perforácia iných častí tela

VI. Náradie, nástroje, ručne ovládané strojčky a prístroje

- VI-54 Pomocné ručné dobývacie náradie, náradie na zemné, stavebné a poľnohospodárske práce
- VI-55 Pomocné ručné bicie, uťahovacie, pridržiavacie, spájacie, zváracie, čistiace, mazacie a iné náradie

- VI-56 Pomocné strojové náradie (upínacie nástroje a zariadenia)
- VI-57 Meracie a rysovacie náradie (nástroje a prístroje), prenosné lampy
- VI-58 Ručné nástroje (rezacie, sekacie, krájacie, dlabacie, prebíjacie, rycie, uberacie, brusiace a iné)
- VI-59 Strojové nástroje (na upnutie do strojov a prístrojov použité prípadne na ručné práce, tvarovacie nástroje)
- VI-60 Ručne ovládané stroje a prístroje – ochranné prístroje

VII. Priemyselné škodliviny, horúce látky a predmety, oheň a výbušniny

- VII-61 Jedovaté látky – tuhé, tekuté, jedovaté a nedýchateľné plyny
- VII-62 Žieravé a leptavé látky (aj ak sú súčasne horúce)
- VII-63 Tekuté a plynné horúce látky (pary)
- VII-64 Tuhé horúce látky, horúce predmety, zariadenia a iné
- VII-65 Horľavé a zápalné látky, explozívne plyny, oheň
- VII-66 Výbušniny (trhaviny, výbušniny, strelivo) a strelné zbrane
- VII-67 Škodlivé lúče (žiarenie)

VIII. Kotly, nádoby a vedenia (potrubie) pod tlakom

- VIII-68 Kotly, nádoby a vedenie (potrubie) pod tlakom

IX. Elektrizácia

- IX-69 Elektrizácia vysokého napätia (nad 300 V proti zemi)
- IX-70 Elektrizácia stredného a nízkeho napätia (do 300 V proti zemi)



X. Ľudia, zvieratá a prírodné živly

- X-71 Zvieratá
 X-72 Úmyselné i neúmyselné poškodenie, násilie, zranenie inou osobou, živelné pohromy a iné prírodné vplyvy, atmosféra pracoviska

XI. Iné zdroje

- XI-73 Zábavné, športové, telocvičné náradie a zariadenie (vrátane mechanického), gymnastické, športové a tanečné výkony bez náradia
 XI-74 Nehody pri liečebných zákrokoch a ich oneskorené komplikácie
 XI-75 Iné zdroje, ktoré nemožno zaradiť do predchádzajúcich skupín

I. Dopravné prostriedky

Do tejto skupiny zaraďujeme úrazy vyplývajúce z nebezpečenstva vznikajúceho pri doprave, teda ide najmä o zrážky a nehody súvisiace s prepravou osôb a nákladov.

Dopravné prostriedky je možné určiť ako zdroj úrazu v nasledujúcich prípadoch:

1. pri dopravných nehodách v doprave (napr. zrážka, prevrátanie, zrútenie, potopenie, samovoľný pohyb vozidla a pod.),
2. pri zachytení osôb pohybujúcim sa dopravným prostriedkom,
3. spôsobené dopravným prostriedkom pri jeho štartovaní, pri opravách, údržbe (nie pri použití nástrojov a náradia) vrátane poškodenia zdravia vzniknutého pri chode motora dopravného prostriedku (napr. popálenie, pomliaždenie hnacím ústrojenstvom a pod. okrem prípadov vyklápania nákladu, nakladania, úrazy spôsobené pomôckami na zdvíhanie, visutými lanovkami, pojazdnými žeriavmi, a pod.),
4. pri páde osôb na dopravnom prostriedku alebo z neho počas dopravy, napr. pri naskakovaní alebo zoskakovaní, nastupovaní alebo vystupovaní (nie pri nakladaní, vykladaní a pod.),
5. pri páde osôb pri posúvaní, tlačení a ťahaní dopravných prostriedkov,
6. počas dopravy predmetmi nachádzajúcimi sa na dopravnom prostriedku (napr. zosunutím nákladu), vypadnutými súčiastkami dopravného prostriedku, ako aj predmetmi vniknutými do dopravného prostriedku,
7. kontaktom s jednotlivými súčastami dopravného prostriedku pri nakladaní a vykladaní, ako aj upratovaní, resp. pri iných pracovných činnostiach súvisiacich s prevádzkou dopravných prostriedkov,
8. otrava výfukovými plynmi, explózia, požiar a vznietenie nákladu pri doprave (s výnimkou horľavín), nezaraďujeme sem úrazy vzniknuté elektrickým prúdom,
9. spôsobené dopravným prostriedkom ťahaným zvieratom.

II. Zdvíhadlá a dopravníky, zdvíhacie a dopravné pomôcky

Do tejto skupiny zahŕňame úrazy spôsobené jednotlivými druhmi zdvíhacích a prenášacích strojov, ako aj úrazy spôsobené pomôckami, ak bola nimi vykonávaná činnosť. Ide hlavne a poškodenie zdravia spôsobené:

1. súčasťou zdvíhacieho alebo prenášacieho zariadenia a jeho mechanizmu pri ich prevádzke a obsluhu, ako aj pri vykonávaní inej činnosti v blízkosti týchto zariadení. Ide aj o úrazy vzniknuté pri poruche týchto zariadení (napr. pretrhnutie nosných súčastí), ako aj úrazy spôsobené pri prepravovaní a montáži týchto zariadení,
2. pádom a prevrnutím zdvíhacieho zariadenia ak bolo v prevádzke, ako aj pádom, prevrnutím a privretím príslušenstvom zdvíhacích a prenášacích zariadení,
3. zavesenými, zdvíhanými a práve vešanými bremenami, okrem prípadov ich fyzikálnych vlastností (napr. žeravé bremeno),
4. mechanicky vysúvateľnými súčasťami týchto strojov.

III. Stroje – hnacie, pomocné, obrábacie a pracovné

Stroje sa za zdroj úrazu označujú v prípadoch poškodenia zdravia mechanizmom a konštrukciou stroja (zasiahnutím, zachytením, pritlačením, navinutím a pod.), ale aj jeho súčasťami a zároveň aj nástrojmi a predmetmi obrábanými na stroji (upnutými, práve upínanými, ale aj neupnutými). Pri strojoch nezávisí na spôsobe pohonu, pod stroje zahŕňame aj zariadenia, ktoré sú poháňané ľudskou a zvieracou silou. K práci so strojom nezahŕňame len činnosti súvisiace s obsluhou stroja, ale aj činnosti potrebné na udržanie stroja v chode, údržbu, opravy, čistenie, mazanie, zaškoľovanie a predvádzanie funkcií stroja.

IV. Pracovné, prípadne cestné dopravné priestory ako zdroje pádov zamestnancov

V tejto skupine klasifikujeme rôzne druhy povrchov nachádzajúce sa na pracoviskách aj mimo nich vrátane komunikácií (verejných aj vnútropodnikových), ktoré môžu spôsobiť poškodenie zdravia. Zaraďujeme sem pády na rovine, pády z výšky a pády do hĺbky. Jedná sa o pády na schodoch, z rebríkov, nedostatočne zabezpečených zvýšených pracovísk (otvory a priehlbne) a pod. zahŕňame sem aj pády osôb pri sprevádzaní vozidiel, pády osôb na resp. z vozidla, stroja (ak sa vozidlo, stroj stáva zvýšeným pracoviskom nie pri samotnej obsluhu stroja).

V. Materiál, bremená, predmety

Ide o poškodenia zdravia spôsobené materiálom, výrobkami, zariadeniami pri:

1. náhodnom páde na osobu,
2. prírazení, pritlačením, rozmliaždením osoby pri vykonávaní nakladania a skladania,
3. narazení, šliaپnutí osoby na ostré hrany, črepy, vyčnievajúce hroty aj pri zadretí triesok a pod.,
4. úlomkami vzniknutými pri roztriešení materiálov alebo predmetov po ich páde a následnom perforovaní povrchu tela osoby.

VI. Náradie, nástroje, ručne ovládané strojčky a prístroje

Ide hlavne o predmety potrebné na vykonávanie určitej činnosti (uchopenie, podržanie, premiestnenie, zachovanie formy). Z tejto skupiny sú vyňaté stroje, zdvíhacie a dopravné pomôcky.

Zaraďujeme sem poškodenie zdravia spôsobené:

1. pri ručnom použití náradia, spôsobené aj inými osobami, bez ohľadu na vlastnosti náradia s výnimkou popálenia sa o horúce náradie,
2. odlietnutím alebo vymrštením časti opracovávaného predmetu alebo zlomenou časťou náradia, ako aj nárazom na odložené náradia a zadrenie triesok z náradia,
3. nástrojom pri montáži, údržbe, oprave a demontáži vozidiel a strojov ak poškodenie zdravia nespôsobila súčasť stroja (nástroj upnutý do stroja sa považuje za súčasť stroja).

VII. Priemyselné škodliviny, horúce látky a predmety, oheň a výbušniny

Ide o poškodenie zdravia spôsobené škodlivými účinkami látok na ľudský organizmus. Primárne ide o:

1. akútne otravy jedovatými látkami,
2. dusenie, zadusenie otravnými, dymovými a nedýchatelnými plynmi,
3. poleptanie (vrátane oparenia) žieravinami,
4. popálenie (oparenie) horúcimi látkami a predmetmi, horľavými látkami, ohňom,
5. akékoľvek poškodenie pri explózii horľavých a výbušných látok (vrátane streliva),
6. akékoľvek poškodenie strelnou zbraňou,
7. zasiahnutie škodlivými lúčmi (žiarením).

VIII. Kotly, nádoby a vedenia (potrubie) pod tlakom

V tejto skupine ide o poškodenie zdravia spôsobené kotlami a tlakovými nádobami vrátane potrubí pod tlakom, bez ohľadu na to, či sú samostatne aktívne alebo tvoria súčasť technologických zariadení. Ide najmä o explózie tlakových nádob a potrubí, uvoľnenie tesnení, ventilov, vyrazenie uzáverov a pod.

IX. Elektrina

Elektrická energia môže spôsobiť poškodenia zdravia osôb pri akomkoľvek kontakte so zdrojmi a zariadeniami slúžiacimi na výrobu, prenos, premenu energie alebo pri priamom kontakte so živými časťami elektrických zariadení. Zaraďujeme sem všetky druhy úrazov spôsobené elektrickým prúdom, pričom nezáleží na forme kontaktu osoby s vodivou časťou zariadenia pod napätím, na ktorej sa môže objaviť nebezpečné dotykové napätie, vrátane krokového napätia (popálenie, usmrtenie, šok) alebo druhotným účinkom (pádom osoby).

X. Ľudia, zvieratá a prírodné živly

Poškodenie zdravia inými osobami je úmyselné aj neúmyselné poškodenie druhou osobou (napadnutie, nemiestne žartovanie, neúmyselné zranenie inou osobou).

Poškodenie zdravia spôsobené zvieratami zaraďujeme sem úrazy spôsobené zvieratami bez

ohľadu na to, či zvieria bolo voľné, uviazané, vedené alebo zapriahnuté (pohryzenie, úder, kopnutie, nabratie na rohy, pritlačenie, pošliapanie a pod.).

Poškodenie zdravia spôsobené prírodnými živlami zahŕňa živelné pohromy, prírodné vplyvy, zásah bleskom, utopenie pri povodni, prietrž, krupobitie, veterná smršť, zosuv pôdy (nie v baniach, lomoch, výkopoch, a pod.), zmrznutie a pod.

XI. Iné zdroje

Pod touto skupinou klasifikujeme poškodenie zdravia, ktorého zdroj nemôžeme zaradiť do predchádzajúcich skupín zdrojov pracovných úrazov. Ide najmä o úrazy spôsobené:

1. zábavným, športovým a telocvičným zariadením a náradím (úrazy profesionálnych športovcov, úrazy zamestnancov zábavných podnikov, a pod. okrem úrazov profesionálnych motoristov, cyklistov a jazdcov),
2. liečebnými zákrokmi a ich následnými komplikáciami,
3. náhodné vdýchnutie a prehltnutie rozličných predmetov,
4. úrazy spôsobené ručne montovanými alebo manipulovateľnými predmetmi (dverami, poklopmi, a pod.) pri ktorých nejde o prácu na strojoch a manipuláciu s bremenami,
5. poškodenie zdravia spôsobené za mimoriadnych okolností alebo v súvislosti s nimi, neurčené a inde neuvedené zdroje úrazov.

V súvislosti s členstvom Slovenska v Európskej únii je nevyhnutné zosúladiť štatistické údaje o pracovných úrazoch, ktoré spracováva európsky štatistický úrad Eurostat v Luxemburgu. Za účelom zjednotenia týchto údajov bola vytvorená metodika ESAW, ktorá umožňuje vyhľadávanie podľa rôznych kritérií: (https://ec.europa.eu/eurostat/data/database?node_code=hsw_ac10). Metodika ESAW bola prevzatá do slovenskej legislatívy vyhláškou č. 500/2006 Z. z. v záverečnej časti vzoru záznamu o registrovanom pracovnom úraze. Z uvedeného dôvodu je nevyhnutné, aby boli záznamy o registrovaných pracovných úrazoch dôsledne a úplne vyplňané.



7. IDENTIFIKÁCIA PRÍČINY VZNIKU PRACOVNÉHO ÚRAZU

Aby bolo možné objektívne zistiť príčinu vzniku pracovného úrazu, je nevyhnutné vykonať všetky úkony popísané v kapitole č. 5. Predovšetkým je potrebné:

- a) vykonať ohliadku miesta vzniku úrazu a zadokumentovať pracovisko, ak je to možné s využitím príslušných technických prostriedkov,
- b) zistiť svedkov úrazu a tých, ktorí by k úrazu mohli podať relevantné informácie, teda zamestnancov vykonávajúcich totožnú prácu, nadriadených zamestnancov atď. Tieto osoby požiadať o relevantné informácie a získané informácie zaznamenať,
- c) ak je to možné vypočítať poškodeného a získané informácie zaznamenať,
- d) zhromaždiť a preskúmať písomné a iné doklady o pracovných a technologických postupoch, o stave a charaktere pracoviska, o pracovných prostriedkoch a o stave bezpečnostných a ochranných zariadení, prípadne ďalších zaužívaných opatreniach,
- e) zhromaždiť a preskúmať doklady o odbornej a zdravotnej spôsobilosti na prácu poškodeného a dotknutých zamestnancov, o informovaní a oboznámení zamestnanca v rámci školení, o overovaní vedomostí poškodeného zamestnanca a ostatných zamestnancov, ktorí sa zúčastnili na prácach súvisiacich s udalosťou alebo tieto práce riadili,
- f) zistiť výsledok skúšky na požitie alkoholu, omamných a psychotropných látok,
- g) v odôvodnených prípadoch prizvať k vyšetrovaniu osoby s požadovanou odbornou spôsobilosťou, prípadne zabezpečiť vypracovanie znaleckých posudkov,
- h) v prípade potreby vykonať rekonštrukciu udalosti,
- i) všetky takto získané informácie je potrebné vyhodnotiť vo vzťahu k príslušným právnym predpisom a ostatným predpisom na zaistenie BOZP.

Príčiny vzniku pracovných úrazov sú uvedené v prílohe vyhlášky č. 500/2006 Z. z. Vo väčšine prípadov je však pracovný úraz jednoznačne zapríčinený jednou primárnou (koreňovou) príčinou vzniku úrazu. V zásade má byť príčina vzniku úrazu klasifikovaná iba jedným kódom príčiny. Dve príčiny vzniku pracovných úrazov (dva kódy) sú logicky objektívne v prípadoch, keď sa zamestnávateľ sčasti, ale nie celkom, zbaví zodpovednosti za vznik pracovného úrazu, teda v tých prípadoch, keď došlo v príčinnej súvislosti so vznikom pracovného úrazu k porušeniu predpisov na zaistenie BOZP tak zo strany zamestnávateľa, ako aj zo strany poškodeného zamestnanca,

prípadne zo strany inej osoby. Použitie viac ako dvoch príčin vzniku pracovných úrazov je však zväčša nelogické a nesprávne. Príčinami vzniku pracovných úrazov sú:

1. Chybný alebo nepriaznivý stav zdroja úrazu (nie pracoviska)
2. Chýbajúce alebo nedostatočné ochranné zariadenie a zabezpečenie
3. Nepridelené, nedostatočné alebo nevhodné osobné ochranné pracovné prostriedky
4. Nepriaznivý stav alebo chybné usporiadanie pracoviska alebo komunikácie (aj keď je pracovisko zdrojom úrazu)
5. Nedostatky v osvetlení a viditeľnosti, nepriaznivé vplyvy hluku, otrasov a škodlivého ovzdušia na pracovisku alebo na komunikácii
6. Nesprávna organizácia práce
7. Neoboznámenie s podmienkami bezpečnej práce a nedostatok potrebnej kvalifikácie (napr. teoretických vedomostí, šikovnosti, záchviku, prispôsobenia)
8. Používanie nebezpečných postupov alebo spôsobov práce vrátane konania bez oprávnenia, proti príkazu, zákazu a pokynom, zotrúvanie v ohrozenom priestore
9. Odstránenie alebo nepoužívanie predpísaných bezpečnostných zariadení a ochranných opatrení
10. Nepoužívanie alebo nesprávne používanie predpísaných a pridelených osobných ochranných pracovných prostriedkov
11. Ohrozenie inými osobami, napr. odvedenie pozornosti pri práci, žarty, hádky, iné nesprávne a nebezpečné konanie
12. Nedostatky osobných predpokladov na riadny pracovný výkon (napr. chýbajúce telesné predpoklady, zmyslové nedostatky, nepriaznivé osobné vlastnosti a okamžité psychofyziologické stavy)
13. Ohrozenie zvieratami a prírodnými živlami
14. Nezistené príčiny

Charakteristika jednotlivých kódov príčin pracovných úrazov s príkladmi:

Kód 1.

Chybný alebo nepriaznivý stav zdroja úrazu (nie pracoviska)

Vo všeobecnosti sú príčiny s kódom 1. až 7. považované za príčiny vzniku pracovných úrazov, ktoré vznikli z dôvodu nedodržania predpisov v príčinnej súvislosti so vznikom úrazu zo strany zamestnávateľa. V prípade kódu 1. chybný alebo nepriaznivý stav zdroja úrazu (nie pracoviska) to však v plnej miere v niektorých prípadoch neplatí. Do tohto kódu spadajú aj tie úrazové deje, pri ktorých nedošlo výslovne k nedodržaniu predpisov v príčinnej súvislosti so vznikom úrazu zo strany zamestnávateľa, pretože kód zahŕňa, ako vyplýva už z jeho názvu, predovšetkým chybný alebo nepriaznivý stav zdroja úrazu. Ten však nemusí byť zapríčinený len zamestnávateľom poškodeného. Kód zahŕňa chyby a nedostatky strojov, nástrojov, náradia, prípravkov, pracovných pomôcok, konštrukcií, materiálu a iných zdrojov úrazov. V prípade, keď úraz bol zapríčinený na-

príklad nepredvídateľnou poruchou, skrytou chybou alebo iným nezisteným nedostatkom pracovného prostriedku, ktorý vznikol pri jeho konštruovaní, výrobe, doprave alebo montáži inou organizáciou, ako je zamestnávateľ poškodeného, je logické, že takýto úraz nezapríčinil zamestnávateľ poškodeného, pokiaľ napríklad nezanedbal svoju kontrolnú činnosť. Patria tu aj úrazy zapríčinené skrytou chybou materiálu, ako je prasknutie zvaru, zlomenie výstuhy, nepredvídateľný zosuv hornín, surovín, zemín, kolaps nosných alebo pomocných konštrukcií, nečakané uvoľnenie spojov, zlyhanie funkčných častí zariadení atď. Ďalej je to nestabilná a nezabezpečená poloha rôznych zdrojov úrazov, porušený alebo opotrebovaný ich stav, klzký, mastný, mokrý alebo znečistený stav zdrojov úrazu a iné nedostatky. Tieto chyby zdrojov pracovných úrazov mohli zapríčiniť nie iba zamestnávateľ poškodeného, ale aj výrobca, dodávateľ, prípadne servisná organizácia nesprávnou opravou, údržbou atď.

Príklad z praxe:

Poškodená pri montáži štartéra motora na výrobnnej linke musela otočiť stojan, na ktorom bol umiestnený čiastočne skompletizovaný automobilový motor. Keď pravou rukou chytila a odistila páku zaistenia otočného mechanizmu stojanu, ktorý bol poháňaný pneumatically, stojan aj s motorom sa neočakávane pohol nepredvídaným smerom a začal vykonávať rotačný pohyb, pričom došlo k pritlačeniu ľavej ruky postihnutej medzi stojan motora a rám nosnej konštrukcie dopravníka. V dôsledku nárazu a pritlačenia poškodená utrpela zlomeninu zápästia ľavej ruky. Pri demontáži stojanu bolo zistené, že praskol jeden z dvoch zaisťovacích kolíkov, ktoré mali posuvný stojan držať v správnej polohe. Výrobca linky nepredpisoval na predmetný mechanizmus žiadne kontroly ani pravidelné výmeny zaisťovacích kolíkov. Ako opatrenie po vzniku úrazu výrobca linky doplnil na stojany ďalšie dva zaisťovacie kolíky otočného mechanizmu.

Kód 2.

Chýbajúce alebo nedostatočné ochranné zariadenie a zabezpečenie

Pod ochrannými zariadeniami a ochrannými zabezpečeniami sa rozumejú také technické alebo iné zariadenia a zabezpečenia, ktoré sú primárne určené na zaistenie a zvýšenie úrovne BOZP. Pod ochrannými zariadeniami a ochranným zabezpečením sa nerozumie bezpečnostné označenie. Jedná sa o zariadenia a zabezpečenia, ktoré znižujú nebezpečenstvo tým, že vytvárajú funkčnú bariéru medzi zdrojom ohrozenia a človekom. Pod týmto kódom sa klasifikujú tie prípady vzniku pracovných úrazov, keď na pracovisku alebo na pracovnom prostriedku chýbajú ochranné zariadenia alebo zabezpečenia, ako sú zábradlia, oplotenia, ohradenia, pevné kryty, pohyblivé ochranné kryty s blokovaním chodu zariadenia, fotoelektrické ochranné polia, ochranné rohože reagujúce na tlak, dvojrúčne ovládacie zariadenia, bezpečnostné vypínače, lankové bezpečnostné vypínače atď. Patria tu zariadenia a zabezpečenia, ktoré bránia vniknutiu osoby alebo časti jej tela do nebezpečného priestoru počas trvania ohrozenia, alebo také zariadenia, ktoré zachytávajú vymrštené predmety z nebezpečného priestoru. Podstatou tohto kódu vzniku pracovného úrazu je to, že zamestnancom bolo umožnené bez ohľadu na jeho vôľu dostať sa do kontaktu s pohybujúcimi sa časťami pracovného prostriedku alebo materiálom, ktoré môžu spôsobiť úraz, dostať sa na hranu pádu z výšky alebo do hĺbky alebo do iného ohrozeného priestoru. Pri tom pracovný prostriedok alebo pracovisko neboli vybavené ochrannými zariadeniami, ktoré malo zabrániť prístupu do zóny nebezpečenstva alebo takým zariadením, ktoré malo zastaviť pohybujúce sa nebezpečné časti skôr, ako sa siahne alebo vstúpi do zóny nebezpečenstva. Prípadne na



pracovisku chýbalo iné zabezpečenie neumožňujúce priblíženie sa alebo vstup do ohrozeného priestoru. Týmto kódom sa klasifikujú aj úrazy, pri ktorých bolo z ľubovoľného dôvodu ochranné zariadenie znefunkčnené, inak obmedzené v účinnosti alebo bolo nevhodné, chybné, a tým neúčinné. Nepatria tu prípady, keď si ochranné zariadenie alebo zabezpečenie svojvoľne odstráni alebo znefunkční zamestnanec, pričom zamestnávateľ tomu nemohol zabrániť. V takom prípade by sa úraz klasifikoval 9. kódom príčiny vzniku úrazu.

Príklad z praxe:

Poškodený pracoval na drevospracujúcom stroji, ktorý bol vyrobený v roku 1979. Zamestnávateľ nezabezpečil, aby sa na stroji nachádzalo bezpečnostné značenie, ktoré by označovalo všetky nebezpečné pohyblivé a rotujúce časti stroja. Stroj však nebol vybavený ochrannými krytmi. Na školení boli všetci zamestnanci oboznámení o tom, že musia rešpektovať bezpečnostné značenia na stroji. Príležitostne dochádzalo k zaseknutiu ozubených prevodov pohonu stroja a pohonu posunov pádom odrezku dreva. Pri tom bolo potrebné zasiahnuť do prevodových mechanizmov a vybrať zakliesnený odrezok dreva. Pri odstraňovaní akejkolvek poruchy je podľa návodu na obsluhu stroja, o ktorom boli zamestnanci oboznámení, potrebné vypnúť stroj hlavným vypínačom. V prípade vypnutia stroja hlavným vypínačom však dôjde aj k zastaveniu nadväzujúcich strojov, tvoriacich linku. Opätovné spustenie celej linky trvá cca 5 minút. Z tohto dôvodu zamestnanci stroj hlavným vypínačom nevypínali, aby nedošlo k prestojom, ale úlomok dreva vyberali bez vypnutia stroja rukou, o čom nadriadení zamestnanci vedeli. Poškodený chcel uvoľniť z ozubení pohonu stroja drevený odrezok, ktorý sa dostal medzi zbiehajúce sa ozubené kolesá. Preto potiahol zaseknutý drevený odrezok rukou. Keď začal rukou hýbať zaseknutým odrezkom, došlo k jeho rozdrveniu v ozubenom prevode a vtiahnutiu medzi zbiehajúce sa ozubené kolesá, ktoré poškodenému zachytili prsty a došlo k ich rozdrveniu.

Kód 3.

Nepridelené, nedostatočné alebo nevhodné osobné ochranné pracovné prostriedky

Pod týmto kódom príčiny vzniku pracovného úrazu sa klasifikujú prípady, keď zamestnávateľ neposkytol zamestnancovi taký osobný ochranný pracovný prostriedok (ďalej OOPP), ktorý je v súlade s bezpečnostnými požiadavkami podľa osobitných predpisov a vychádza z hodnotenia rizík. OOPP je každý prostriedok nosený, držaný alebo inak používaný pri práci zamestnancom, ktorý je určený na ochranu bezpečnosti a zdravia zamestnanca pred nebezpečenstvom vrátane jeho doplnkov a príslušenstva. Patria tu prípady, keď zamestnávateľ neposkytol zamestnancovi OOPP na používanie a nebezpečenstvo nebolo možné vylúčiť alebo obmedziť technickými prostriedkami, prostriedkami kolektívnej ochrany ani metódami a formami organizácie práce. Zamestnávateľ teda neposkytol zamestnancovi OOPP, alebo ich síce poskytol, ale boli nevhodné, neúčinné, poškodené, opotrebované, nekvalitné, po expozičnej dobe, nemali požadované vlastnosti atď. Nepatria sem prípady, keď zamestnanec má pridelené OOPP, ale ich svojvoľne nepoužil. Takýto úrazový dej by sa klasifikoval kódom príčiny vzniku úrazu 10.

Príklad z praxe:

Poškodený mal pomocou výkyvnej rozbrusovacej kotúčovej píly na kov so zverákom narezat oceľové profily na potrebnú dĺžku tak, aby mohol následne pozvárať zábradlie podľa výkresu, ktorý mu dal majster. Keďže vedel, že pri pile sa už niekoľko dní nenachádzajú ochranné okuliare,

ktoré tam predtým bývali zavesené priamo na rúčke píly, išiel si od majstra vypýtať nové ochranné okuliare. Majster mu povedal, že keďže sa okuliare a aj iné pomôcky z dielne kradnú, majiteľ ich odmietol opäť zakúpiť a okuliare nemá. Poškodený majstrovi povedal, že bez okuliarov rezať nebude. Majster mu preto mu zatiaľ dal svoje slnečné okuliare, ktoré používal pri vedení motorového vozidla. Poškodený ich použil, no napriek tomu mu popod okuliare vletel do oka úlomok roztaveného kovu a trvalo mu poškodil zrak.

Kód 4.

Nepriaznivý stav alebo chybné usporiadanie pracoviska alebo komunikácie (aj keď je pracovisko zdrojom úrazu)

Pracoviskom sa rozumie miesto, ktoré je určené na výkon práce zamestnancov v priestoroch zamestnávateľa a iné miesta, na ktoré má zamestnanec prístup počas výkonu práce. Týmto kódom sa klasifikujú úrazové deje, pri ktorých si zamestnávateľ nesplní svoje povinnosti tým, že nezabezpečí pracovisko tak, aby komunikácie a dopravné cesty, vrátane komunikácií k únikovým východom a samotné únikové východy boli trvalo voľné a priechodné, ďalej keď nezabezpečí vykonanie údržby pracovísk, pracovných prostriedkov a zariadení tak, aby sa každá zistená porucha, ktorá má vplyv na bezpečnosť pracoviska čo najskôr odstránila. Patria tu prípady, keď pracovisko, pracovné prostriedky a zariadenia sa pravidelne neudržiavajú a nečistia alebo keď na pracoviskách chýba bezpečnostné označenie. Ďalej do tohto kódu príčiny vzniku pracovného úrazu patria všetky prípady vzniku pracovných úrazov, keď pracovisko alebo komunikácia neboli v stave zodpovedajúcom bezpečnostným požiadavkám, teda boli z hľadiska BOZP v nevyhovujúcom stave, a to z hľadiska rozmiestnenia pracovných prostriedkov a iných zariadení, z hľadiska umiestnenia materiálu, výrobkov a manipulácie s nimi, taktiež z hľadiska manipulačného priestoru, voľného pracovného priestoru na pracovisku, svetlej výšky pracoviska, stavu podláh a podobne. Rovnako tu patria prípady, keď pracoviská a komunikácie vrátane schodísk, pevných rebríkov, nakladacích plošín a rámp neumožňujú ľahký, bezpečný a vhodný prístup pre chodcov alebo vozidlá. Ďalej keď pracoviská a komunikácie nie sú vyhotovené so zreteľom na počet zamestnancov a používateľov a na druh činností vykonávaných na nich, teda keď na pracoviskách, komunikáciách, dopravných komunikáciách pre vozidlá a podobne nie je dostatočný voľný priestor. Výnimkou z tohto kódu je keď pracovisko malo šmyklavý povrch v dôsledku pretrvávajúcej prírodných vplyvov napriek tomu, že sa vykonala primeraná údržba, v takomto prípade by sa jednalo o kód príčiny vzniku úrazu 13.

Príklad z praxe:

Poškodený pracoval ako obsluha univerzálneho sústruhu. Zo sústruhu začala unikať rezná kvapalina, ktorá vytvárala na podlahe pred sústruhom mláku a v jej dôsledku bola podlaha mimoriadne šmyklavá. Keďže sa blížil termín ukončenia zákazky, konateľ spoločnosti rozhodol, že sústruh bude naďalej prevádzkovaný, aby sa termín stihol. Vykonala sa len rýchla provizórna oprava, ktorá únik reznej kvapaliny zastavila a poškodený si pomocou handier utrel podlahu pri poškodenom sústruhu, ktorá však ostala šmyklavá. Po vysústružení niekoľkých výrobkov bolo potrebné vymeniť na stroji rezné doštičky. Pri prechode ku skrinke s náradím sa poškodený pošmykol na mieste, kde bola pôvodne mláka reznej kvapaliny a pri páde si udrel temeno hlavy o rám sústruhu.

Kód 5.

Nedostatky v osvetlení a viditeľnosti, nepriaznivé vplyvy hluku, otrasov a škodlivého ovzdušia na pracovisku alebo na komunikácii

Pod tento kód patria tie pracovné úrazy, ktoré boli zapríčinené zanedbaním povinnosti zamestnávateľa v súvislosti s niektorými faktormi pracovného prostredia. Jedná sa o prípady, keď zamestnávateľ nezabezpečí, aby objektivizované chemické, fyzikálne a biologické faktory neohrozovali bezpečnosť a zdravie zamestnancov. Ďalej keď sa u zamestnávateľa napríklad nevykonávala údržba svietidiel, prípadne svetlíkov, alebo pracoviská nie sú v čo najväčšej miere osvetlené denným svetlom alebo neboli vybavené umelým osvetlením primeraným bezpečnosti a ochrane zdravia zamestnancov, alebo chýbalo núdzové osvetlenie. Nedostatočným osvetlením sa myslí aj celkové alebo miestne zníženie osvetlenia vplyvom prachu alebo dymu. Nedostatkom v osvetlení je aj príliš intenzívne umelé osvetlenie (oslnenie) na pracovisku i na komunikáciách. Ďalej tu patria prípady, kedy zamestnávateľ nevykonal opatrenia na zabezpečenie dostatočného prívodu čerstvého vzduchu so zreteľom na používané technologické zariadenia a pracovné postupy, teda vetranie chýbalo úplne, bolo nesprávne zhotovené, alebo sa neudržiavalo v prevádzkyschopnom stave, prípadne, ak sa to vyžaduje, chýbali indikátory škodlivých faktorov ovzdušia atď. Škodlivým ovzduším na pracovisku sa rozumie také ovzdušie, v ktorom sa vyskytujú škodlivé plyny, výpary, prachové častice, vysoká alebo príliš nízka teplota, škodlivá vlhkosť a podobne. Pod otrasmi treba rozumieť aj chvenie, vibrácie, prípadne kolísanie zvýšeného pracoviska.

Príklad z praxe:

Zamestnávateľ si dal na vonkajšom oplatenom sklade materiálu nainštalovať bezpečnostné kamery a silné reflektorové svietidlá reagujúce na pohyb. Tieto zariadenia si dal nainštalovať v snahe zabrániť krádežiam zo skladu v nočných hodinách. Jeden z reflektorov bol umiestnený na budove výrobnjej haly vo výške 2 m nad zemou a jeho svetelný kužeľ smeroval súbežne s jednou z komunikácií určených pre motorové vozíky. Poškodený išiel na nočnej zmene z výrobnjej haly s motorovým vozíkom doviest' z vonkajšieho skladu paletu s materiálom potrebným pre výrobu. Keď sa vracal s vozíkom do výrobnjej haly zaregistroval jeho pohyb senzor svietidla umiestneného na stene výrobnjej haly a svietidlo mu začalo neočakávane svietiť priamo do očí. Intenzívne svetlo reflektora oslnilo poškodeného a oslnenie sa znásobilo aj lomom svetla na čelnom skle vozíka a na sklách dioptrických okuliarov poškodeného. V dôsledku oslnenia poškodený okamžite zišiel z komunikácie a pravým predným kolesom motorového vozíka vyšiel a narazil do uskladneného ocelového tyčového materiálu. V dôsledku nárazu sa poškodený s motorovým vozíkom prevrátil na ľavú stranu pri čom utrpel zranenie hlavy a viaceré zlomeniny.

Kód 6.

Nesprávna organizácia práce

Pod tento kód patria tie pracovné úrazy, ktoré neboli zapríčinené zlým stavom pracovných prostriedkov, pracovísk, alebo inými neadekvátnymi technickými opatreniami. Ako vyplýva už z názvu tohto kódu príčiny úrazov, patria sem pracovné úrazy zapríčinené nesprávnou organizáciou práce. Pod nesprávnou organizáciou práce treba rozumieť zlyhanie priamych riadiacich povinností a kompetencii zamestnávateľa, vyplývajúcich z príslušných predpisov na zaistenie BOZP, ako je napríklad:

- organizovanie práce spôsobom, ktorý ohrozuje bezpečnosť a zdravie zamestnancov,
- absencia kontrolnej činnosti, resp. nedostatočná kontrolná činnosť zamestnávateľa a neodstraňovanie nedostatkov zistených kontrolnou činnosťou,
- nenahrádzovanie namáhavých a jednotvárných prác a prác v sťažených a zdravíu nebezpečných alebo škodlivých pracovných podmienkach vhodnými pracovnými prostriedkami, pracovnými postupmi, výrobnými postupmi a nezdokonaľovanie organizácie práce,
- neurčenie bezpečných pracovných postupov, alebo dokonca určenie pracovných postupov, ktoré sú nebezpečné, nariadený alebo trpený nebezpečný postup, či spôsob práce, prípadne možné nezabránenie nebezpečnému pracovnému postupu alebo spôsobu práce,
- nevydávanie pokynov na zaistenie BOZP,
- neurčenie a nezabezpečenie ochranných organizačných opatrení, ktoré sa mali vykonať,
- pridelenie nevhodných materiálov, náradia, nástrojov, pomôcok atď.,
- nezohľadnenie požiadaviek BOZP pri stanovovaní technologického postupu,
- neuprednostňovanie kolektívnych ochranných opatrení pred individuálnymi ochrannými opatreniami,
- zaradenie mladistvých zamestnancov, prípadne tehotných žien, matiek do konca deviateho mesiaca po pôrode a dojčiacich žien na pracoviská a práce, ktoré sú pre nich zakázané,
- zaradenie zamestnancov na výkon práce bez zreteľa na ich zdravotný stav, najmä na výsledok posúdenia ich zdravotnej spôsobilosti na prácu, schopnosti, na ich vek a iné základné predpoklady na riadny výkon práce,
- pridelenie neprimerane náročnej a namáhavej úlohy, nadmernej práce nadčas alebo organizácia práce s nedostatočným odpočinku medzi pracovnými zmenami,
- zaradenie zamestnancov na manipuláciu s bremenami bez posúdenia ich individuálnych fyzických schopností,
- nezaistenie BOZP u zamestnancov na odlúčených pracoviskách a zamestnancov, ktorí pracujú na pracovisku sami,
- neposkytovanie prestávok v práci zamestnancom z dôvodu BOZP,
- používanie pri prácach, pri ktorých sú zamestnanci vystavení zvýšenej možnosti vzniku pracovného úrazu alebo iného poškodenia zdravia, taký spôsob odmeňovania za prácu, ktorý pri zvyšovaní pracovných výkonov má za následok ohrozenie bezpečnosti alebo zdravia zamestnancov,
- trpené zostatkové nebezpečenstvá a z nich vyplývajúce ohrozenia na pracovisku,
- úraz v dôsledku požitia alkoholických nápojov a iných omamných a psychotropných látok, ak zamestnávateľ mohol zabrániť práci pod vplyvom omamných látok.

Príklad z praxe:

Na nočnej zmene sa vypálila halogénová žiarivka na svietidle umiestnenom nad pracoviskom s univerzálnymi sústruhmi. Keďže sústružníci mali málo svetla, hľadali s majstrom spôsob, ako žiarivku vymeniť. Rebrík bol však zamknutý v údržbárskej dielni. Preto sa rozhodli na vidlice vysokozdvížneho vozíka umiestniť prázdnu europaletu a na nej vozíkom zdvihnúť jedného zo sústružníkov do výšky k svietidlu tak, aby mohol žiarivku vymeniť. Zamestnanec vo výške na

europaleta neudržal rovnováhu a spadol z výšky. Pri páde si zlomil pätné kosti na oboch nohách. Pred začiatkom nočnej zmeny všetci zamestnanci požívali alkoholický nápoj s vedomím majstra, ktorý na pracovisku oslavoval meniny.

Kód 7.

Neoboznámenie s podmienkami bezpečnej práce a nedostatok potrebnej kvalifikácie (napr. teoretických vedomostí, šikovnosti, záchviku, prispôsobenia)

Týmto kódom príčiny vzniku pracovného úrazu sa klasifikujú tie pracovné úrazy, pri ktorých zamestnávateľ zanedbal svoje povinnosti vyplývajúce predovšetkým z ustanovení § 7 a § 16 zákona č. 124/2006 Z. z. Jedná sa o prípady, kedy zamestnávateľ neoboznánil zamestnanca pri jeho prijatí do zamestnania, preložení na iné pracovisko, zaradení alebo prevedení na inú prácu, zavedení novej technológie, nového pracovného postupu alebo nového pracovného prostriedku, s príslušnými právnymi predpismi a ostatnými predpismi na zaistenie BOZP, so zásadami bezpečnej práce, zásadami ochrany zdravia pri práci, zásadami bezpečného správania na pracovisku a s bezpečnými pracovnými postupmi, ďalej s existujúcimi a predvídateľnými nebezpečenstvami a ohrozeniami, ďalej so zákazom vstupovať do priestoru, zdržiavať sa v priestore a vykonávať činnosti a práce, ktoré by mohli bezprostredne ohroziť život alebo zdravie zamestnanca. Patria tu aj prípady, keď zamestnávateľ obsah a spôsob oboznámenia a pravidelnosť opakovaného oboznámenia neprispôsobí charakteru práce vykonávanej zamestnancom, jeho pracovisku a iným okolnostiam, ktoré sa týkajú výkonu práce, najmä pracovným prostriedkom, pracovným postupom, novým alebo zmeneným nebezpečenstvám a ohrozeniam. Patrí tu aj zamestnávateľom zanedbaná praktická časť oboznamovania zamestnancov, resp. ich výchovy a vzdelávania v oblasti ochrany práce, teda nedostatok záchviku a praktických skúseností. Rovnako tu patria aj prípady, keď zamestnávateľ zamestnancovi nepodá informácie o nebezpečenstvách a ohrozeniach, ktoré sa pri práci a v súvislosti s ňou môžu vyskytnúť, o preventívnych opatreniach a ochranných opatreniach, ktoré sa vzťahujú na ním vykonávané práce, o opatreniach a postupe v prípade poškodenia zdravia vrátane poskytnutia prvej pomoci, ako aj o opatreniach a postupe v prípade zdolávania požiaru, záchranných prác a evakuácie. Do tohto kódu príčiny vzniku pracovného úrazu patrí aj zanedbanie povinnosti zamestnávateľa zaraďovať na určenú prácu iba zamestnancov, ktorí majú na určenú prácu kvalifikačné predpoklady a odbornú spôsobilosť podľa právnych predpisov a ostatných predpisov na zaistenie BOZP a nedovoliť, aby vykonávali práce, ktoré nezodpovedajú ich kvalifikačným predpokladom a ak nemajú platný preukaz, osvedčenie alebo doklad o odbornej spôsobilosti podľa právnych predpisov a ostatných predpisov na zaistenie BOZP.

Príklad z praxe:

Zamestnávateľ prevádzkujúci logistický sklad poveril študentku pracujúcu na dohodu o brigádnickej práci študentov, aby pomocou paletovacieho vozíka rozvážala euro palety na určené miesta v sklade. Študentka pri nástupe do zamestnania pred týždňom absolvovala všeobecné školenie z BOZP vykonané bezpečnostným technikom, ale nebola oboznámená s bezpečným pracovným postupom pri používaní prideleného pracovného prostriedku. Pred začatím práce s vozíkom jej vedúci skladu vysvetlil a ukázal, ako sa vozík ovláda. Po určitom čase používania vozíka sa pomýlila v ovládaní pák vozíka a nechtiac zrazila ďalšiu zamestnankyňu, pričom jej pritlačila nohy o regál a spôsobila zlomeniny členkov oboch nôh.



Kód 8.

Používanie nebezpečných postupov alebo spôsobov práce vrátane konania bez oprávnenia, proti príkazu, zákazu a pokynom, zotrvávanie v ohrozenom priestore

Príčiny s kódom 8. až 10. sa považujú za príčiny vzniku pracovných úrazov, ktoré vznikli z dôvodu nedodržania predpisov v príčinnej súvislosti so vznikom úrazu zo strany poškodeného zamestnanca. V prípade použitia kódu príčiny vzniku úrazu 8. sa zamestnávateľ zbaví zodpovednosti za vznik pracovného úrazu, alebo sa zodpovednosti zbaví čiastočne, ak sa použije kód 8. v kombinácii s príčinami 1., 3. až 7. Dá sa povedať, že príčina vzniku pracovného úrazu pod týmto kódom je vo vzťahu zamestnávateľ a zamestnanec opakom príčiny vzniku pracovného úrazu pod kódom 6. a aj 7. Základným predpokladom toho, aby bol pracovný úraz klasifikovaný týmto kódom je, že zamestnanec:

- preukázateľne nedodržiaval právne predpisy a ostatné predpisy na zaistenie BOZP, pokyny na zaistenie BOZP, zásady bezpečnej práce, zásady ochrany zdravia pri práci a zásady bezpečného správania na pracovisku a určené pracovné postupy, s ktorými bol riadne a preukázateľne oboznámený a ich dodržiavanie bolo sústavne vyžadované a kontrolované (nestačí len prezenčná listina),
- preukázateľne vykonával práce, obsluhoval a používal pracovné prostriedky, materiály, nebezpečné látky a ostatné prostriedky v rozpore s návodom na používanie, s ktorým bol riadne a preukázateľne oboznámený a v rozpore s poznatkami, ktoré sú súčasťou vedomostí a zručností v rámci ním získanej odbornej spôsobilosti,
- preukázateľne z vlastného rozhodnutia obsluhoval pracovné prostriedky a vykonával činnosti bez preukazu, osvedčenia alebo dokladu a bez poverenia zamestnávateľom na túto obsluhu alebo činnosť,
- preukázateľne nedodržiaval zákaz vstupovať do priestoru, zdržiavať sa v priestore a vykonávať iné zakázané činnosti a práce,
- preukázateľne vykonával práce pod vplyvom alebo priamo v práci požíval alkoholické nápoje, omamné látky a psychotropné látky a zamestnávateľ nemal možnosť tomu zabrániť,
- konal ľahkomyselne v rozpore s obvyklým spôsobom správania sa takým spôsobom, že si musel byť vedomý, že svojim správaním a konaním ohrozuje svoju bezpečnosť a zdravie.

Príklad z praxe:

Zamestnanec, maliar natierač, si išiel po skončení natierania kovovej konštrukcie stojiara na ložnú plochu malého nákladného automobilu vyčistiť náradie. Pri vychádzaní na ložnú plochu mal v rukách plechovku s farbou a štetce a v ústach zapálenú cigaretu. Na ložnej ploche nechtiac prevrhol otvorenú plechovku s technickým benzínom, ktorú nezavrel pri predchádzajúcom použití. V horúcom slnečnom počasí sa začal rozliaty technický benzín okamžite vyparovať v uzavretom priestore skriňovej nadstavby automobilu. Pri pohybe s cigaretou sa od padajúceho popola iniciovala výbušná zmes vyparovaného technického benzínu a vzduchu a náhle vzbĺkol na ložnej ploche automobilu plameň. Poškodený okamžite vyskočil z automobilu a začal kričať o pomoc. Nakoľko mu horeli nohavice, skočil do blízkeho potoka. Spolupracovníci okamžite uhasili požiar a zavolali poškodenému lekársku pomoc. Poškodený bol preukázateľne oboznamovaný na školeniach a aj upozorňovaný svojim nadriadeným, že pri práci s horľavými látkami nesmie fajčiť.

Kód 9.

Odstránenie alebo nepoužívanie predpísaných bezpečnostných zariadení a ochranných opatrení

Kód príčiny vzniku pracovného úrazu s týmto názvom sa použije výhradne len vtedy, ak k nedodržaniu predpisov v príčinnej súvislosti so vznikom úrazu došlo zo strany poškodeného zamestnanca, teda zamestnávateľ sa zbaví zodpovednosti za vznik pracovného úrazu, ak mu nemohol zabrániť a nešlo o zamestnávateľom trpený stav. Predpokladom je, že zamestnávateľ kontroloval a vyžadoval riadne používanie ochranných zariadení. Základným predpokladom použitia tohto kódu príčiny vzniku pracovného úrazu je, že zamestnanec nedodrži svoju predpismi definovanú povinnosť náležite používať bezpečnostné a ochranné zariadenia, nevyraďovať ich z prevádzky a svojvoľne ich nemeniť, s ktorou bol riadne a preukázateľne oboznámený. Tento kód príčiny vzniku pracovného úrazu je v interakcii zamestnávateľ a zamestnanec opakom príčiny vzniku pracovného úrazu pod kódom 2.

Príklad z praxe:

Zamestnanec, pracujúci ako zoraďovač a obsluha lisu si za účelom zrýchlenia a uľahčenia práce prepol lis z obojručného spúšťania jeho chodu na spúšťanie nohou pomocou nožného spúšťača. To mu umožňovalo mať stále obe ruky voľné, takže pri práci mohol aj fajčiť. Takto pracoval iba v čase, keď vedel, že na dielňu neprídu nadriadení zamestnanci. Po niekoľkých hodinách práce si neuvedomil nekoordinovaný pohyb, ktorý vykonal a stlačil nožný spúšťač lisu práve v čase, keď v nebezpečnom pracovnom priestore lisovacieho nástroja ešte mal ľavú ruku. Lis sa okamžite spustil a amputoval poškodenému články prstov na ruke.

Kód 10.

Nepoužívanie alebo nesprávne používanie predpísaných a pridelených osobných ochranných pracovných prostriedkov

Použitie tohto kódu príčiny vzniku pracovného úrazu sa oprávnené použije v prípadoch, keď zamestnanec nedodrži svoju predpismi definovanú povinnosť používať určeným spôsobom pridelené OOPP, pričom táto skutočnosť je v príčinnej súvislosti so vznikom úrazu. K porušeniu predpisov teda došlo zo strany poškodeného zamestnanca. Zamestnávateľ sa zbaví zodpovednosti za vznik pracovného úrazu, ak zamestnancovi nemohol zabrániť v nepoužívaní alebo nesprávnom používaní predpísaných a pridelených OOPP, teda ich používanie riadne kontroloval a vyžadoval. Zamestnávateľ v prípade použitia tohto kódu riadne poskytol poškodenému zamestnancovi potrebné účinné OOPP podľa zoznamu poskytovaných OOPP vypracovaného na základe posúdenia rizika a hodnotenia nebezpečenstiev vyplývajúcich z pracovného procesu a z pracovného prostredia, tieto OOPP udržiaval v používateľnom a funkčnom stave a dbal o ich riadne používanie a zamestnanec preukázateľne vedel akým spôsobom má pridelené OOPP používať. Tento kód príčiny vzniku pracovného úrazu je v interakcii zamestnávateľ a zamestnanec opakom príčiny vzniku pracovného úrazu pod kódom 3.

Príklad z praxe:

Poškodený bol skúsený a vyškolený zámočník a zvärač. Jeho úlohou bolo pomocou ručnej uhlovej brúsky rozpíliť oceľovú konštrukciu časti telekomunikačného vykryvača na také rozmery, aby ju bolo možné odniesť a naložiť na nákladný automobil. Pri rezaní mu do oka odsko-

čil úlomok kovu, ktorý mu poškodil zrak. Zamestnávateľ mu prideliť ako OOPP pracovný odev zväračský impregnovaný, kožené ochranné topánky s protišmykovou podrážkou a vystuženou špičkou, ochranné rukavice, respirátor a ochrannú bundu zimnú. Tieto OOPP v čase rezania uhlovou brúskou riadne používal, čo zamestnávateľ pravidelne kontroloval. Zamestnanci používali na presun na miesta montáže a demontáže ocelových konštrukcií osobný automobil. V automobile sa štandardne nachádzali ochranné prilby, tvárové štíty, ochranné okuliare, zväračské kukly a zástery, osobitne pre každého zamestnanca, o čom bol poškodený riadne poučený, no nechal si ich zo sebou, aj keď vedel, že ich bude potrebovať pri výkone práce.

Kód 11.

Ohrozenie inými osobami, napr. odvedenie pozornosti pri práci, žarty, hádky, iné nesprávne a nebezpečné konanie

Pokiaľ príčiny s kódom 1. až 7. sú príčiny vzniku pracovných úrazov, ktoré vznikli z dôvodu nedodržania predpisov v príčinnej súvislosti so vznikom úrazu zo strany zamestnávateľa a príčiny s kódom 8. až 10. sú príčiny vzniku pracovných úrazov, ktoré vznikli z dôvodu nedodržania predpisov v príčinnej súvislosti so vznikom úrazu zo strany poškodeného zamestnanca, kódy 11. až 13. zachytávajú ostatné osoby a iné vplyvy, ktoré môžu spôsobiť ohrozenie zamestnanca a vznik pracovného úrazu. V prípade kódu 11. ide o prípady preukázateľného zavinenia pracovného úrazu inou osobou ako je zamestnávateľ alebo poškodený zamestnanec. Pri tom nie je dôležité, či táto iná osoba konala s vedomým úmyslom spôsobiť poškodenému ujmu na zdraví, alebo konala bez takéhoto úmyslu. Patria tu prípady fyzického napadnutia zamestnanca, ďalej prípady keď dôjde k ohrozeniu zamestnanca v dôsledku konania v rozpore s predpismi na zaistenie BOZP zo strany inej osoby, napríklad iného zamestnanca, ďalej prípady vystrašenia, vyrušenia alebo iného odvedenia pozornosti zamestnanca od práce inou osobou a podobne. Patria tu aj prípady keď iná ako poškodený zamestnanec koná pod vplyvom alkoholu alebo iných omamných látok, alebo iná osoba spôsobí poškodenému ujmu na zdraví z neopatrnosti, použitím nebezpečného pracovného postupu, konaním proti príkazom a zákazom alebo iným podobným porušením bezpečnostných predpisov.

Príklad z praxe:

Zamestnanec, ktorý bol odborne spôsobilý na obsluhu mostového žeriava a na viazanie bremien chcel pomocou mostového žeriava presunúť na zväračské pracovisko ocelovú konštrukciu postavenú na výšku s rozmermi 2300 x 550 x 1300 mm, vážiacu cca 250 kg. Konštrukcia sa nenachádzala priamo pod pracovným priestorom žeriava. Po uviazaní konštrukcie pomocou viazačieho prostriedku bolo lano žeriava šikmo. Zamestnanec konštrukciu prudko zdvihol, čím došlo



k rozhodnaniu bremena zaveseného na lane. Rozhodaná konštrukcia zasiahla z nej vyčnievajúcim oceľovým profilom náhodne okolo prechádzajúceho zamestnanca v oblasti predkolenia a spôsobila mu zlomeninu nohy.

Kód 12.

Nedostatky osobných predpokladov na riadny pracovný výkon (napr. chýbajúce telesné predpoklady, zmyslové nedostatky, nepriaznivé osobné vlastnosti a okamžité psychofyziologické stavy)

Hlavným predpokladom toho, aby pracovný úraz mohol byť klasifikovaný touto príčinou vzniku pracovných úrazov je tá skutočnosť, že v príčinnej súvislosti so vznikom pracovného úrazu neboli zistené nedostatky zo strany zamestnávateľa, ani zo strany poškodeného a ani zo strany iných osôb. Rovnako sa nemôže v tomto prípade jednať o ohrozenie zvieratami a prírodnými živlami. Jedná sa o prípady, v ktorých zamestnávateľ preukázateľne vykonal potrebné opatrenia so zreteľom na všetky okolnosti týkajúce sa práce poškodeného zamestnanca v súlade s predpismi na zaistenie BOZP. Rovnako aj poškodený, prípadne iné osoby, sa nedopustili konania, ktoré by sa dalo posúdiť ako porušenie predpisov alebo na zaistenie BOZP. Pri tomto kóde príčiny vzniku pracovného úrazu teda každá zúčastnená osoba, vrátane zamestnávateľa, konala v súlade s predpismi na zaistenie BOZP tak, aby neohrozovala svoje zdravie a zdravie iných, no napriek tomu k pracovnému úrazu došlo. Jedná sa o prípady keď objektívnou príčinou vzniku pracovných úrazov je neopatrnosť, nesústredenosť a konanie vyplývajúce z rizika práce pri dodržiavaní bezpečnostných predpisov. Týmto kódom sa klasifikujú nikým nespôsobené a nezavinené úrazy, ktoré vznikli najmä v dôsledku náhlej indispozície poškodeného zamestnanca, ktorou môže byť napríklad náhla nevoľnosť, neopatrnosť, nízka koncentrácia na prácu a nepozornosť, pošmyknutie sa a podobne.

Príklad z praxe:

Učiteľka základnej školy pred začatím vyučovacej hodiny zemepisu niesla v rukách viacero zrolovaných veľkoplošných máp. Keď kráčala hore schodiskom na druhé poschodie si všimla, že dole schodmi oproti nej bežia dvaja žiaci. Okríkla ich, aby nebehali po schodoch a otočila sa za nimi. Ako sa na schodisku otáčala, dostúpila chodidlom len na hranu schodu a po prenesení váhy na túto nohu sa jej pošmykla noha, v dôsledku čoho spadla tvárou dole schodiskom. Pri páde utrpela zlomeninu ruky a zranenie v ústnej dutine. Poškodená mala obuté pevné topánky na šnúrky z rovnou protišmykovou podrážkou. Schodisko bolo vybavené zábradlím na jednej strane a záchytným držadlom na druhej strane pri stene. Povrch schodov bol suchý z kameniny a bez akýchkoľvek poškodení.

Kód 13.

Ohrozenie zvieratami a prírodnými živlami

Prírodné živly a v niektorých prípadoch aj zvieratá nepodliehajú kontrole človeka a môžu vytvárať ohrozenie pre zamestnanca. Ak v dôsledku takéhoto ohrozenia dôjde k poškodeniu zdravia zamestnanca, takýto pracovný úraz má byť klasifikovaný týmto kódom príčiny vzniku pracovného úrazu. Pred použitím tohto kódu príčiny vzniku pracovného úrazu však treba vylúčiť všetky

ostatné príčiny vzniku, teda treba zistiť, či nedošlo k porušeniu predpisov na zaistenie BOZP zo strany zamestnávateľa, zamestnanca, alebo inej osoby. Predpokladom použitia tohto kódu je, že vzniku pracovného úrazu nebolo možné zabrániť napríklad ochranným zabezpečením, použitím OOPP, správnym usporiadaním a údržbou pracoviska a komunikácii, správnou organizáciou práce, prípadne zabezpečením potrebnej kvalifikácie, vedomostí, šikovnosti a záchvatu zamestnancov. Patria tu napríklad prípady neočakávanej dopravnej kolízie so zvierateľom, neočakávaného útoku zvierateľa na zamestnanca pri bežnej starostlivosti a ošetrovaní zvierat a iné prípady, keď sa vykonali všetky potrebné opatrenia na zamedzenie ohrozenia zamestnanca zvierateľom a zamestnanec konal v súlade s predpismi na zaistenie BOZP, s ktorými bol riadne a preukázateľne oboznámený. Rovnako je tomu aj v prípade prírodných živlov.

Príklad z praxe:

Poškodený spoločne s ďalšími doma zamestnancami v lesnom poraste vykonával likvidáciu lesnej kalamity po veternej smršti. Do motorovej píly potreboval doliať benzín a olej. Preto sa odobral na lesnú čistinu v blízkosti duba, kde mali zamestnanci uložené potrebné veci. Po príchode pod dub náhle začal silnejšie nárazovo fúkať vietor. Dovtedy bolo takmer úplné bezvetrie. Na poškodeného neočakávane pri dolievaní oleja spadol suchý odlomený vrcholec smreku. V čase úrazu bol poškodený zohnutý nad motorovou pilou tvárou k zemi. Odlomený vrcholec stromu ho zasiahol na chrbte a zlomil mu chrbticu a rebrá, v dôsledku čoho zomrel. Odlomený vrcholec smreku bol zachytený v korune duba nachádzajúceho sa na okraji čistiny a v hustej korune duba ho nebolo vidieť. Spadol po uvoľnení sa v dôsledku nárazového vetra. Poškodený mal platný preukaz na obsluhu motorovej píly. Každý rok absolvoval oboznamovanie z predpisov v oblasti BOZP. Zamestnávateľ mu pridelil ako OOPP pracovné topánky a pracovný odev, antivibračné rukavice, prilbu a tvárový štít.

Kód 14.

Nezistené príčiny

Tento kód môže byť použitý výlučne len v tých prípadoch, keď prostriedkami a metódami, ktoré má k dispozícii zamestnávateľ, prípadne inšpekcia práce, nie je možné získať žiadne hodnoverné informácie o úrazovom deji a o iných okolnostiach vzniku úrazu, teda nie je možné zistiť príčinu vzniku pracovného úrazu. Patria sem predovšetkým pracovné úrazy s následkom smrti poškodeného zamestnanca, ktoré sa udiali bez svedkov, pričom druh zranenia a poškodená časť tela zjavne nekorešpondujú z pracovnou činnosťou, ktorú mal zamestnanec vykonávať. Keďže klasifikačná schéma pokrýva v predchádzajúcich kódoch takmer všetky reálne možné príčiny vzniku pracovných úrazov, tento kód by sa mal využívať iba výnimočne pri absencii hodnoverných informácií.

Príklad z praxe:

V stolárskej dielni nastúpili na poobedňajšiu zmenu piati zamestnanci. Štyria z nich išli do vedľajšej haly, kde bol sklad reziva, hľadať vhodný materiál z tvrdého dreva na výrobu drevených vchodových dverí na radovú výstavbu rodinných domov. Piaty ostal na dielni sám. Mal priložiť drevené odrezky do kotla ústredného kúrenia v dielni a pripraviť stroje a náradie na prácu. Asi po desiatich minútach sa štyria zamestnanci zo skladu vrátili do dielne, kde našli piateho zamestnanca v strede dielne ležať na zemi v bezvedomí. Zavolali mu lekársku pomoc, ktorá po príchode skonštatovala jeho smrť. Podľa pitvy zomrel na krvácanie do brušnej dutiny po silnom náraze tupého premetu. Cudzie zavinenie orgány policajného zboru nezistili.

8. VZOROVÉ PRÍKLADY REGISTRÁCIE PRACOVNÉHO ÚRAZU

Opis priebehu úrazu

- 6 Zamestnanci pri výmene prídavného zariadenia viacúčelového stavebného stroja použili textilný popruh (určený na ťahanie strojov) na zaistenie výsuvného čapu v hydraulickom upínači namiesto výrobcom predpísaného zariadenia určeného na zdvíhanie bremien/upínanie prídavného zariadenia, ktoré nebolo prevádzkovateľom viacúčelového stavebného stroja zakúpené. Zároveň zamestnávateľ neurčil pracovný postup na výmenu prídavného zariadenia pri absencii originálneho príslušenstva. Pri upevňovaní prídavného zariadenia došlo k jeho vyšmyknutiu z textilného popruhu a k poraneniu hornej končatiny jedného zo zamestnancov.

- | | | |
|---|---|----------------------------|
| 7 | Zdroj úrazu
Stavebné stroje a stroje na úpravu terénu | Kód zdroja úrazu
III-34 |
|---|---|----------------------------|

- | | | |
|---|---|------------------------|
| 8 | Príčina úrazu
Nesprávna organizácia práce | Kód príčiny úrazu
6 |
|---|---|------------------------|

Opis priebehu úrazu

- 6 Poškodený zastavil motorové vozidlo na mierne sa zvažujúcom kopci, žiadnym spôsobom nezaistil vozidlo proti pohybu a vypol motor. Vyšiel z motorového vozidla a išiel vykonávať ďalšiu pracovnú činnosť. Motorové vozidlo sa vplyvom klesajúceho terénu začalo pohybovať pričom poškodený sa ho snažil zastaviť tým, že sa pred neho postavil. Pri následnom pohybe nezaisteného vozidla poškodený spadol na zem, zasekol sa pod prednou nápravou vozidla a došlo k jeho usmrteniu.

- | | | |
|---|---|--------------------------|
| 7 | Zdroj úrazu
Motorové dopravné prostriedky | Kód zdroja úrazu
I-02 |
|---|---|--------------------------|

- | | | |
|---|--|------------------------|
| 8 | Príčina úrazu
Používanie nebezpečných postupov, nezaistenie vozidla proti pohybu | Kód príčiny úrazu
8 |
|---|--|------------------------|



PRACOVNÉ ÚRAZY V KOCKE

Vydal: **Národný inšpektorát práce**
Autori: **M. Horňak,
F. Cyprich,
V. Gajdošík,
B. Andrejko,
D. Gecelovská**

Grafika: **Tomáš Bliha - BAWA**

Tlač: **Tlačiareň DM**

Náklad: **1 000 kusov**

Košice, máj 2019