



**NÁRODNÝ INŠPEKTORÁT PRÁCE  
KOŠICE**

**R O Z B O R**

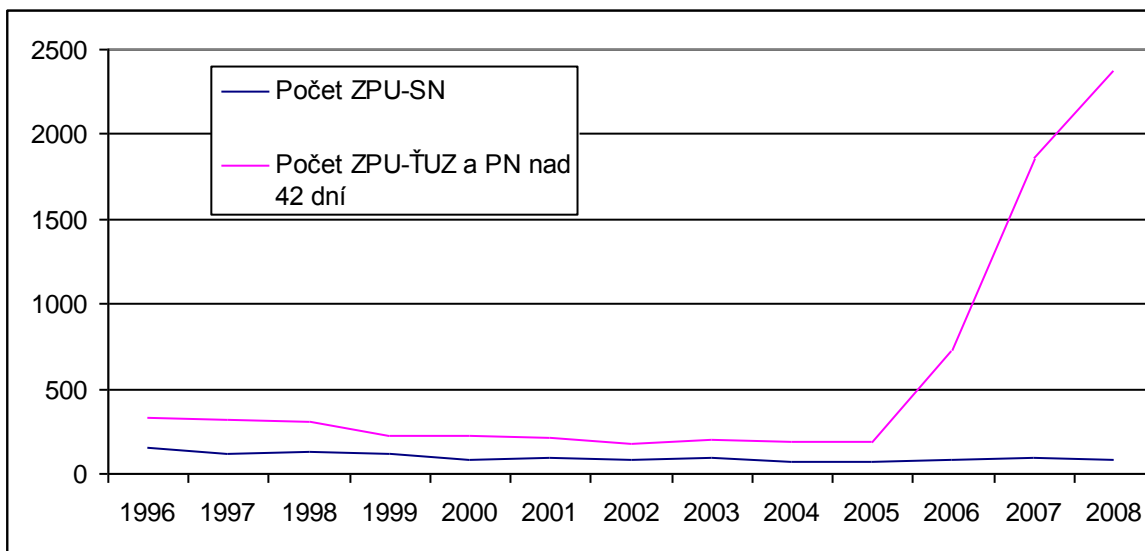
**Pracovných úrazov, prevádzkových nehôd  
a chorôb z povolania  
z organizácií v pôsobnosti orgánov  
Národného inšpektorátu práce  
za rok 2008**

## **Stav a vývoj pracovných úrazov a chorôb z povolania**

### **Závažné pracovné úrazy so smrteľným následkom, závažné pracovné úrazy s ťažkou ujmom na zdraví a závažné pracovné úrazy s PN nad 42 dní.**

V organizáciách patriacich do pôsobnosti dozoru Národného inšpektorátu práce (NIP) došlo v roku 2008 k 80 závažným pracovným úrazom s následkom smrti (ZPÚ-SN). Oproti roku 2007 počet smrteľných pracovných úrazov klesol o 16 prípadov (-16,66% ).

	1996	1997	1998	1999	2000	2001	2002	2003	2004	2005	2006	2007	2008
Počet ZPU-SN	151	117	132	116	87	100	85	91	75	71	86	96	80
Počet ZPU-ŤUZ + PN nad 42 dní	334	322	302	219	219	217	180	195	187	184	734	2022	2380



V hodnotenom roku bolo zaevidovaných 2 380 závažných pracovných úrazov, z toho bolo 247 s ťažkou ujmom na zdraví a 2 133 s pracovnou neschopnosťou nad 42 dní.. Oproti roku 2007 počet závažných pracovných úrazov stúpol o 358 prípadov (nárast o 11,77%). Uvedený nárast v značnej miere nastal u pracovných úrazoch, kde prekročila pracovná neschopnosť 42 dní u príčiny št. značky 12 ( 1027 prípadov v roku 2007 na 1331 prípadov v roku 2008 ).

Z uvedeného počtu 80 ZPU-SN sa v 78 prípadoch jednalo o úrazy mužov (97,5 %). Medzi zamestnancami, ktorí utrpeli v hodnotenom roku ZPU-ŤUZ+PN nad 42 dní, bolo 1690 mužov (71,01 % ). V roku 2008 boli zaznamenané 3 ťažké pracovné úrazy mladistvých zamestnancov.

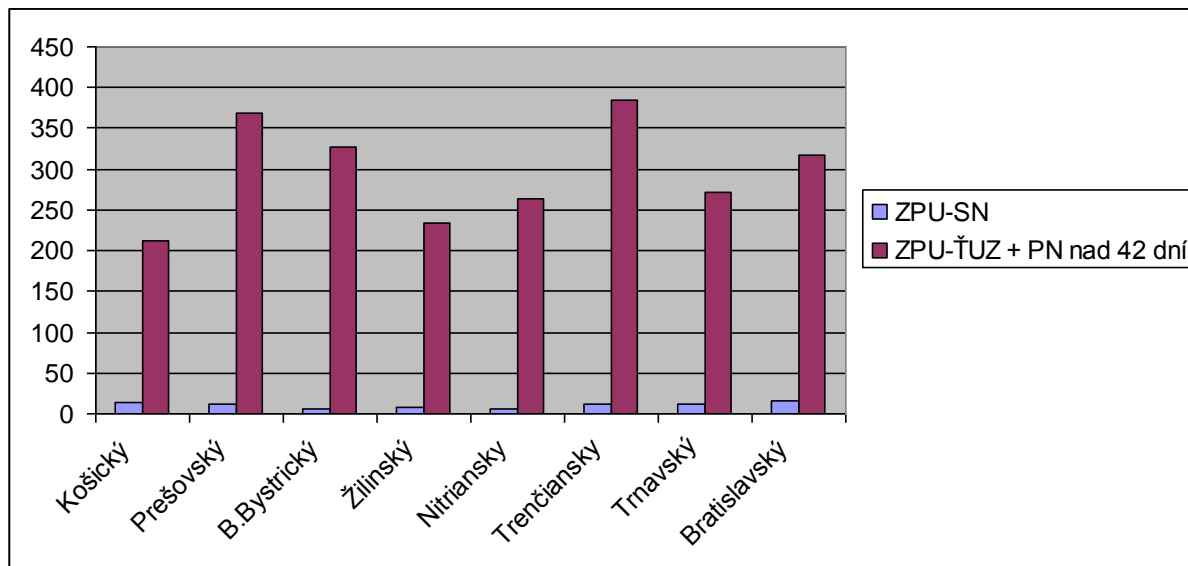
Podľa vekovej štruktúry zamestnancov najviac ZPU-SN sa vyskytlo u zamestnancov vekovej kategórie od 50 do 60 rokov - 27 prípadov ( 33,75 % ), najviac ZPU-ŤUZ+PN nad 42 dní sa vyskytlo u zamestnancov vekovej kategórie od 50 do 60 rokov - 787 prípadov ( 33,07 % ); druhú najpočetnejšiu skupinu u ZPU-SN tvorili postihnutí vekovej kategórie od 40 do 50 rokov - 16 prípadov ( 20,00 % ), u ZPU-ŤUZ + PN nad 42 dní u zamestnancov vekovej kategórie od 40 do 50 rokov – 601 prípadov ( 25,25 % ).

Vývoj výskytu závažných pracovných úrazov podľa dňa vzniku úrazu v rámci týždňového cyklu dokumentuje, že v roku 2008 sa najviac ZPU-SN vyskytlo v pondelok (19 prípadov - 23,75 %), pri ZPU-ŤUZ+PN nad 42 dní v utorok (448 prípadov - 18,82 %).

Zo štruktúry závažných pracovných úrazov podľa mesiaca vzniku úrazu vyplýva, že najrizikovejšími v roku 2008 pri ZPU-SN boli mesiace september (12 prípadov, 15,00 %) a jún (11 prípadov, 13,75 %), pri ZPU-ŤUZ+PN nad 42 dní to boli mesiace január (234 prípadov, 9,83 %) a október ( 230 prípadov, 9,66 %).

Z teritoriálneho hľadiska počty ZPU-SN a ZPU-ŤUZ+PN nad 42 dní a ich vývoj v roku 2008 podľa krajov SR sú zachytené v nasledovnej tabuľke a grafe:

	Košický	Prešovský	B.Bystrický	Žilinský	Nitriansky	Trenčiansky	Trnavský	Bratislavský
ZPU-SN	13	11	5	7	6	11	12	15
ZPU-ŤUZ+PN nad 42 dní	213	368	327	234	263	385	272	318



Z uvedenej tabuľky a grafu je zrejmé, že najviac ZPU-SN sa stalo v Bratislavskom a Košickom, najviac ZPU-ŤUZ+PN nad 42 dní sa stali v Prešovskom a Trenčianskom kraji.

Z členenia závažných pracovných úrazov podľa druhu prevažujúcej ekonomickej činnosti zamestnávateľských organizácií zamestnancov, ktorí utrpeli ZPU-SN alebo ZPU-ŤUZ+PN nad 42 dni vyplýva, že najvyšší podiel týchto najzávažnejších úrazov sa v roku 2008 koncentroval v nasledovných odvetvových oddieloch podľa odvetvovej klasifikácie ekonomických činností (ŠKEČ):

pri ZPU-SN :

- stavebníctvo (18 prípadov – 22,50%)
- priemyselná výroba (15 prípadov – 18,75%)
- poľnohospodárstvo a lesné hospodárstvo (13 prípadov – 16,25%),

pri ZPU-ŤUZ+PN nad 42 dní:

- priemyselná výroba (993 prípadov – 41,72%)
- stavebníctvo (271 prípadov – 11,38%)
- veľkoobchod a maloobchod (230 prípadov – 9,66%).

Najdôležitejšími charakteristikami úrazových udalostí sú však zdroje a príčiny ich vzniku. Zo štatistiky týchto sledovaných údajov vyhodnocovaných v rámci Informačného systému NIP vyplýva, že väčšina ZPU-SN (68,75 %) sa kumulovala do troch hlavných zdrojových skupín. Tieto štatistické skupiny vrátane ich percentuálneho podielu na celkovom počte závažných pracovných úrazov uvádzame v nasledovnej tabuľke:

	Hlavná zdrojová skupina	podiel	Počet ZPU-SN
I.	- Dopravné prostriedky	38,75 %	31
III.	- Stroje a zariadenia	16,25 %	13
IV.	- Pracovné, príp. cestné dopravné priestory ako zdroje pádov osôb	13,75 %	11

U ZPU-ŤUZ + PN nad 42 dni sú to nasledovné skupiny:

	Hlavná zdrojová skupina	podiel	Počet ZPU-ŤUZ
IV.	- Pracovné, príp. cestné dopravné priestory ako zdroje pádov osôb	38,90 %	926
V.	- Bremená, materiál, predmety	21,22 %	505
III.	- Stroje a zariadenia	14,87 %	354

Z vyššie uvedeného prehľadu je zrejmé, že u ZPU-SN je doprava stále ťažiskovým zdrojom najzávažnejších pracovných úrazov. V podstate je štruktúra zdrojových skupín na prvých troch miestach dlhodobo nemenná, čo vyjadruje všeobecne väčšiu existujúcu rizikovosť uvedených zdrojových skupín z hľadiska pracovnej úrazovosti.

U ZPU-ŤUZ + PN nad 42 dni je najčastejším zdrojom s veľkým náskokom pracovné prostredie, pracovný priestor, cestné dopravné priestory.

Tri najčastejšie príčiny v súvislosti so vznikom ZPU-SN sú znázornené v nasledujúcej tabuľke:

	Príčina	podiel	Počet ZPU-SN
14	- Nezistené príčiny (dopravné nehody + ešte nedošetrené PÚ)	38,75 %	31
08	- Nedodržanie zásad bezpečnej práce, používanie nebezpečných postupov, konanie bez oprávnenia	31,25 %	25
12	- Bežné riziko práce (nedostatky osobných predpokladov)	10,00 %	8

Ako je vidieť v tabuľke, najviac sú zastúpené nezistené príčiny – PÚ pri dopravných nehodách, ktoré IP nevyšetruje. Ďalšou skupinou v poradí je nedodržanie zásad bezpečnosti práce, kedy zamestnanci používajú nebezpečné postupy alebo spôsoby práce, konajú bez oprávnenia, proti príkazu a pokynom, prípadne zotrývajú v ohrozenom priestore. Ako treťou najčastejšou skupinou príčin je bežné riziko práce – nedostatky osobných predpokladov na riadny pracovný výkon, chýbajúce telesné predpoklady, zmyslové nedostatky, nepriaznivé osobné vlastnosti a okamžité psychofyziologické stavy .

Tri najčastejšie príčiny v súvislosti so vznikom ZPU-ŤUZ+PN nad 42 dní sú znázornené v nasledujúcej tabuľke:

	<b>Príčina</b>	<b>podiel</b>	<b>Počet ZPU-ŤUZ</b>
12	- Bežné riziko práce (nedostatky osobných predpokladov)	60,04 %	1429
08	- Nedodržanie zásad bezpečnej práce	10,25 %	244
06	- Nesprávna organizácia práce	5,84 %	139

Z tabuľky je zrejmé, že s veľkým náskokom je najčastejšou príčinou ZPU-ŤUZ+PN nad 42 dní bežné riziko práce – nedostatky osobných predpokladov na riadny pracovný výkon, chýbajúce telesné predpoklady, zmyslové nedostatky, nepriaznivé osobné vlastnosti a okamžité psychofyziologické stavy. Ďalšou skupinou v poradí, tak ako pri ZPU-SN, je nedodržanie zásad bezpečnosti práce, kedy zamestnanci používajú nebezpečné postupy alebo spôsoby práce, konajú bez oprávnenia, proti príkazu a pokynom, prípadne zotrývajú v ohrozenom priestore. Treťou v poradí príčinných skupín je nesprávna organizácia práce.

### **Registované pracovné úrazy ( RPU ) - ostatné pracovné úrazy ( OPU )**

Za rok 2008 bolo orgánom dozoru inšpekcie práce do termínu spracovania rozboru z organizácií zaslaných celkove 9122 záznamov RPU/OPU. Oproti roku 2007 (9980) je to pokles o 858 prípadov ( 8.59 % ).

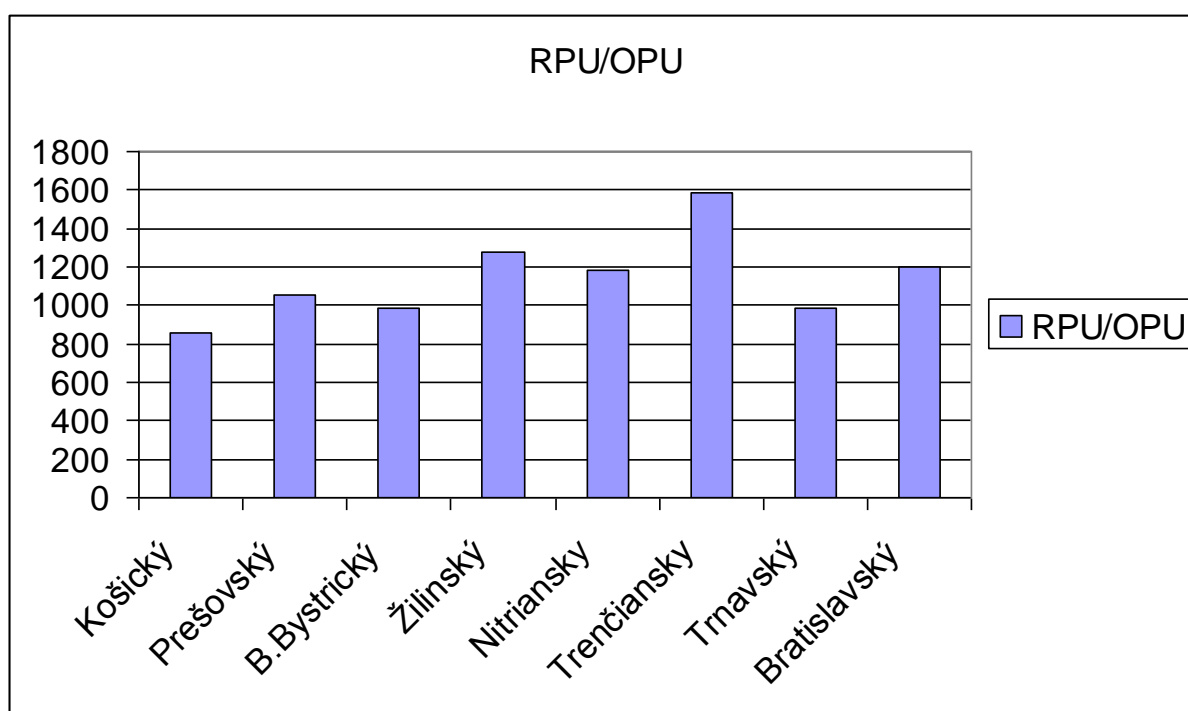
Z uvedeného počtu 9122 pracovných úrazov išlo v 6364 prípadoch o úrazy mužov (t.j. 69,76 %) a v 29 prípadoch o úrazy mladistvých zamestnancov (t.j. 0,32 %).

Z triedenia podľa vekovej štruktúry sa najviac pracovných úrazov v roku 2008 vyskytlo u zamestnancov vekovej kategórie od 18 do 30 rokov (2776 úrazov - 30,43 % ). Druhú najpočetnejšiu skupinu tvorili postihnutí vekovej kategórie od 30 do 40 rokov (2158 úrazov - 23,65 %).

Zo štruktúry pracovných úrazov podľa mesiaca vzniku úrazu vyplýva, že najrizikovejšími mesiacmi v roku 2008 boli jún (869 prípadov – 9,52 %) a október (859 prípadov – 9,41 %); najrizikovejšími dňami bol pondelok (1754 prípadov – 19,23 %) a utorok (1730 prípadov – 18,96 %).

Z teritoriálneho hľadiska počty pracovných úrazov a ich vývoj v roku 2008 podľa krajov SR sú zachytené v nasledovnej tabuľke a grafe:

	Košický	Prešovský	B.Bystrický	Žilinský	Nitriansky	Trenčiansky	Trnavský	Bratislavský
RPU/OPU	858	1051	990	1277	1179	1583	987	1197



Z tabuľky je zřejmé, že najviac RPU/OPU sa stalo v Trenčianskom kraji (1583 prípadov – 17,35%), najmenej v Košickom kraji (858 prípadov – 9,40%).

Z členenia podľa druhu prevažujúcej ekonomickej činnosti zamestnávateľských organizácií vyplýva, že najvyšší podiel RPU/OPU sa koncentroval v týchto odvetvových oddieloch podľa ŠKEČ:

- priemyselná výroba – 4737 prípadov ( 51,93 % )
- veľkoobchod a maloobchod – 995 prípadov ( 10,91 % )
- doprava a skladovanie – 643 prípadov ( 7,04 % )

Najdôležitejšími charakteristikami úrazov sú však zdroje a príčiny ich vzniku. Zo štatistiky týchto sledovaných údajov vyhodnocovaných v rámci Informačného systému NIP vyplýva, že väčšina prípadov (68,94 % pracovných úrazov) sa kumulovala do troch hlavných zdrojových skupín.

Tieto štatistické skupiny vrátane ich percentuálneho podielu na celkovom počte pracovných úrazov uvádzame v nasledovnej tabuľke:

		<b>Hlavná zdrojová skupina</b>	<b>Podiel v %</b>	<b>Počet PÚ</b>
V.	–	Materiál, bremená, predmety	32,02	2921
IV.	–	Pracovné, prípadne cestné dopravné priestory ako zdroje pádov osôb	22,19	2024
III.	–	Stroje a strojné zariadenia	14,73	1344

Z uvedeného prehľadu je zrejmé, že ťažiskovým zdrojom pracovných úrazov je materiál, bremená a predmety. Najviac úrazov spôsobovali predmety a bremená pri ich manipulácii, pri páde a pôsobením ostrými hranami a pod. Na ďalšie miesta podľa početnosti výskytu možno zaradiť úrazy ako následky pádu na vnútropodnikových pracoviskách či komunikáciach. V podstate je štruktúra zdrojových skupín na prvých troch miestach v porovnaní s rokmi 1996 až 2008 nemenná, čo vyjadruje väčšiu rizikovosť uvedených zdrojových skupín z hľadiska pracovnej úrazovosti.

Príčinné súvislosti vrátane ich percentuálneho podielu na celkovom počte pracovných úrazov uvádzame v nasledovnej tabuľke:

		<b>Príčina</b>	<b>podiel</b>	<b>Počet OPU</b>
12	–	Bežné riziko práce (nedostatky osobných predpokladov)	74,53 %	6799
14	–	Nezistené príčiny	6,22 %	567
08	–	Nedodržanie zásad bezpečnej práce	5,97 %	545

Najčastejšími príčinami vzniku OPU/RPU za rok 2008 boli predovšetkým nedostatky osobných predpokladov na výkon práce v čase úrazu (rôzne indispozície, nepozornosť a pod.) a jestvujúce bežné riziko práce, ďalej nebezpečné konanie samotných zamestnancov postihnutých pracovným úrazom – ich nedisciplinovanosť spojená s porušovaním predpisov a pokynov na zaistenie BOZP, s prácou v rozpore s príkazmi riadiacich pracovníkov a pod.. Príčiny, ktoré sa kumulujú v tejto skupine, spočívajú napr. v zasahovaní do mechanizmu strojov počas ich chodu za účelom opravy, nastavovania, čistenia alebo inej manipulácie so strojom či zariadením, ďalej zasahovanie či vstupovanie do ohrozeného priestoru strojov či zariadení v činnosti a i.

### **Choroby z povolania**

V roku 2008 na Slovensku v organizáciách spadajúcich do pôsobnosti dozoru Národného inšpektorátu práce bolo nahlásených 349 chorôb z povolania. V hlavnej miere sa jedná o prípady z prostredia , kde dochádza k dlhodobému jednostrannému zaťaženiu organizmu. Následkom toho dochádza k ochoreniu kostí, kĺbov, svalov, ciev, nervov.

**Závažné priemyselné havárie a bezprostredná hrozba závažnej priemyselnej havárie**

V hodnotenom období boli zaevidované 4 prípady bezprostrednej hrozby závažnej priemyselnej havárie a 1 prípad závažnej priemyselnej havárie s vyčíslenou celkovou škodou takmer 60 mil. Sk, pri ktorých nedošlo k žiadnym závažným pracovným úrazom.

**Prílohy č.:**

1. Analýza ZPU-SN - deň/mesiac
2. Analýza ZPU-SN - vek/ŠKEČ
3. Analýza ZPU-ŤUZ + PN nad 42 dní - deň/mesiac
4. Analýza ZPU-ŤUZ + PN nad 42 dní - vek/ŠKEČ
5. Analýza RPU/OPU - deň/mesiac
6. Analýza RPU/OPU - vek/ŠKEČ
7. Analýza zdrojov SPU/ZPU-SN v rokoch 1990-2008
8. Analýza zdrojov ŤPU/ZPU-ŤUZ + PN nad 42 dní v rokoch 1990-2008
9. Analýza príčin SPU/ZPU-SN v rokoch 1990-2008
10. Analýza príčin ŤPU/ZPU-ŤUZ + PN nad 42 dní v rokoch 1990-2008
11. Analýza zdrojov OPU/RPU v rokoch 1997-2008
12. Analýza príčin OPU/RPU v rokoch 1997-2008