

**NÁRODNÝ INŠPEKTORÁT PRÁCE
KOŠICE**

R O Z B O R

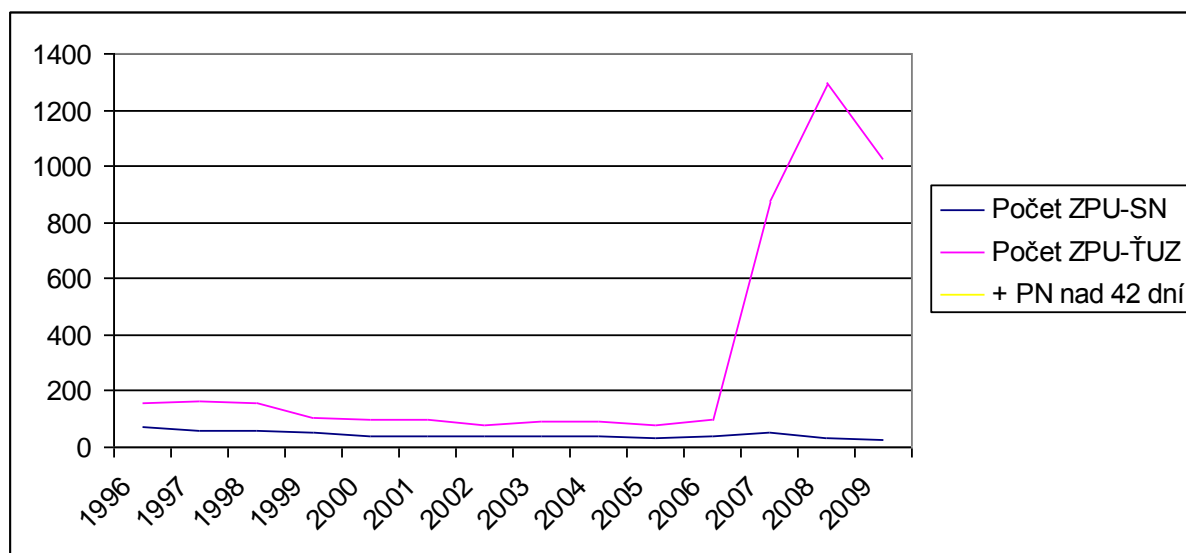
**pracovných úrazov, prevádzkových
nehôd a chorôb z povolania
z organizácií v pôsobnosti orgánov
Národného inšpektorátu práce
za I. polrok 2009**

1. Závažné pracovné úrazy so smrteľným následkom a závažné pracovné úrazy s ťažkou ujmovou na zdraví a s PN nad 42 dní

V organizáciách patriacich do pôsobnosti dozoru Národného inšpektorátu práce (NIP) došlo v I. polroku 2009 k 23 závažným pracovným úrazom s následkom smrti (ZPU-SN).

Oproti I. polroku 2008 počet smrteľných pracovných úrazov klesol o 9 prípadov.

Vývoj počtu ZPU v organizáciách podliehajúcich dozoru NIP od roku 1996



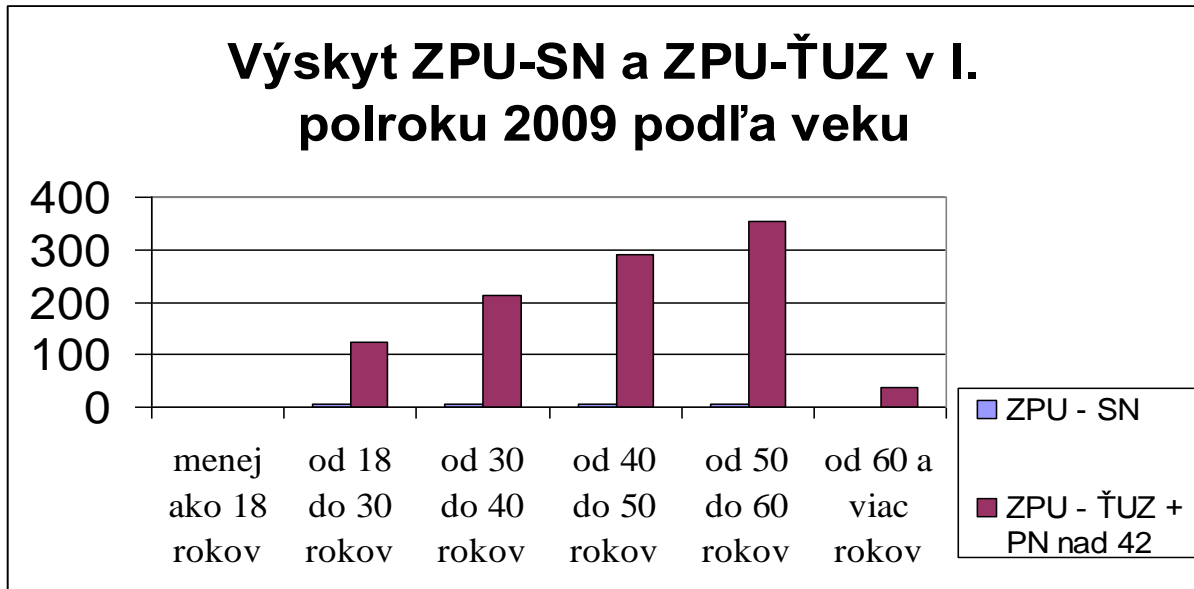
I. polrok	1996	1997	1998	1999	2000	2001	2002	2003	2004	2005	2006	2007	2008	2009
Počet ZPU-SN	69	57	60	52	41	38	40	40	36	31	42	52	32	23
Počet ZPU-ŤUZ + PN 42 dní	154	162	160	102	98	101	76	92	90	76	99	878	1294	1019

V organizáciách patriacich do pôsobnosti dozoru Národného inšpektorátu práce (NIP) bolo v hodnotenom polroku zaevidovaných 1019 závažných pracovných úrazov s ťažkou ujmovou na zdraví (ZPU-ŤUZ) a závažných pracovných úrazov s PN nad 42 dní.

Oproti I. polroku 2008 počet ZPU klesol o 275 prípadov.

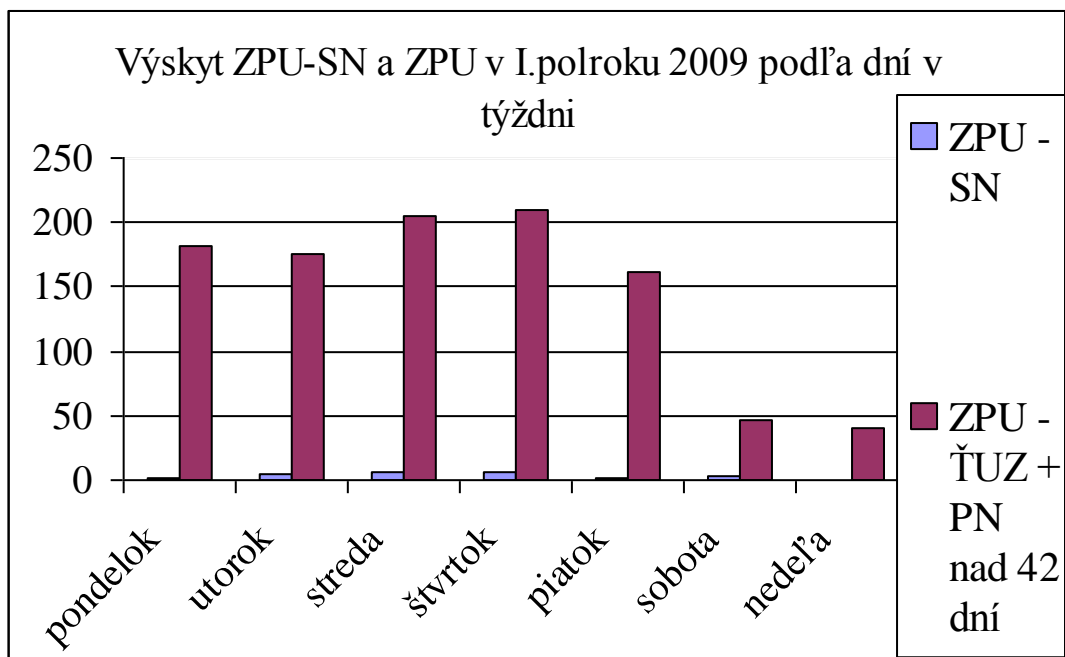
Z uvedeného počtu 23 ZPU-SN sa v 21 prípadoch jednalo o úrazy mužov a v dvoch prípadoch išlo o ženy. Medzi zamestnancami, ktorí utrpeli v hodnotenom polroku ZPU-ŤUZ + PN nad 42 dní, bolo 714 mužov a 305 žien. V I. polroku 2009 bol zaznamenaný 1 prípad ZPU-ŤUZ + PN nad 42 dní mladistvého zamestnanca, ZPU-SN u mladistvých zamestnancov nebol zaznamenaný.

Vekovú štruktúru zamestnancov, ktorí utrpeli v I. polroku 2009 závažné pracovné úrazy znázorňuje nasledujúci graf:

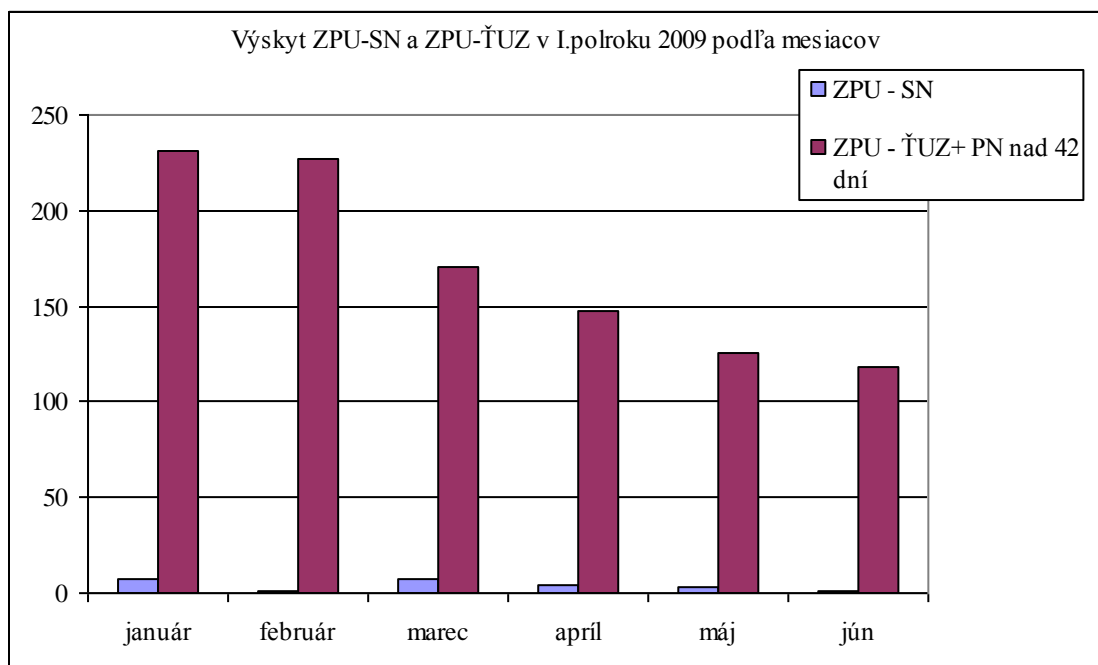


Z grafického znázornenia vekovej štruktúry je zrejmé, že najviac ZPU-SN sa v I. polroku 2009 vyskytlo u zamestnancov vo vekovej kategórii od 40 do 50 rokov (7 prípadov – 30,44 %), 354 prípadov ZPU-ŤUZ+PN 42 dní u zamestnancov vo vekovej kategórii od 50 do 60 rokov (34,74 %); druhú najpočetnejšiu skupinu tvorili postihnutí vekovej kategórie od 50 do 60 rokov (5 prípadov ZPU-SN– 21,74 %, 290 prípadov ZPU-ŤUZ+PN 42 dní – 28,46 %).

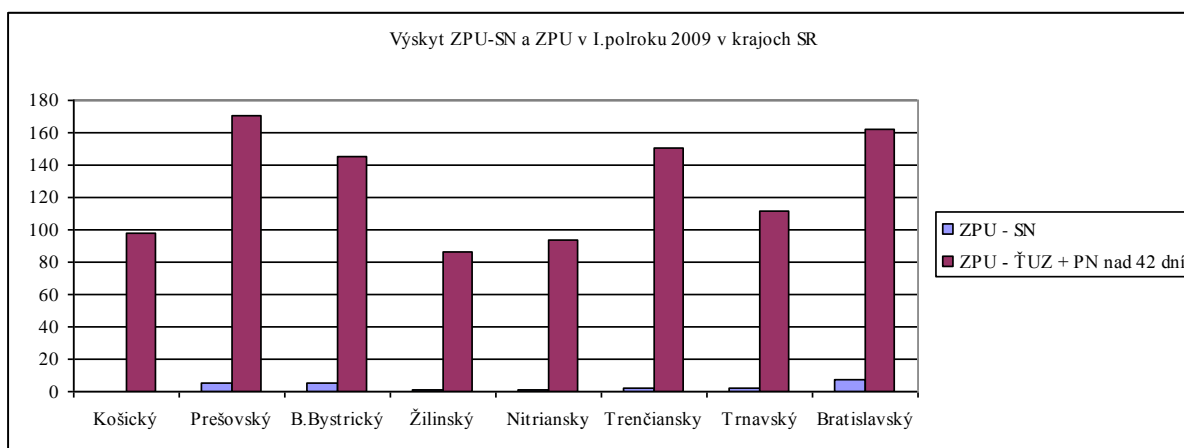
Vývoj výskytu závažných pracovných úrazov podľa dňa vzniku úrazu v rámci týždňového cyklu dokumentuje, že v I. polroku 2009 sa najviac ZPU-SN vyskytovalo v stredu (6 prípadov - 26,09 %), pri ZPU-ŤUZ+PN nad 42 dní vo štvrtok (209 prípadov - 20,51 %).



Zo štruktúry závažných pracovných úrazov podľa mesiaca vzniku úrazu vyplýva, že najrizikovejšími v I. polroku 2009 pri ZPU-SN boli mesiace január (7 prípadov, 30,44 %) a marec (7 prípadov, 30,44 %), pri ZPU-ŤUZ+ PN nad 42 dní mesiace január (231 prípadov, 22,67 %) a február (227 prípadov, 22,28 %). Vznik závažných pracovných úrazov podľa mesiaca, kedy v rámci roka došlo k vzniku závažných pracovných úrazov, znázorňuje nasledujúci graf.



Z teritoriálneho hľadiska počty ZPU-SN a ZPU-ŤUZ a ich vývoj v I. polroku 2009 podľa krajov SR sú zachytené v nasledovnom grafe:



	Košický	Prešovský	B.Bystrický	Žilinský	Nitriansky	Trenčiansky	Trnavský	Bratislavský
ZPU-SN	0	5	5	1	1	2	2	7
ZPU-ŤUZ+ PN nad 42 dní	98	171	145	86	94	151	112	162

Z uvedeného grafu a tabuľky je zrejmé, že najviac ZPU-SN sa stalo v Bratislavskom, Prešovskom a B.Bystrickom kraji, najviac ZPU-ŤUZ + PN nad 42 dní sa stali v Prešovskom a Bratislavskom kraji.

Z členenia závažných pracovných úrazov podľa druhu prevažujúcej ekonomickej činnosti zamestnávateľských organizácií zamestnancov, ktorí utrpeli ZPU-SN alebo ZPU-ŤUZ + PN nad 42 dní vyplýva, že najvyšší podiel týchto najzávažnejších úrazov sa v I. polroku 2009 koncentroval v nasledovných odvetvových oddieloch podľa odvetvovej klasifikácie ekonomických činností (ŠKEČ):

pri **ZPU-SN** – stavebníctvo (7 prípadov – 30,44%),

pri **ZPU-ŤUZ + PN nad 42 dní** – priemyselná výroba (383 prípadov – 37,59%), doprava a skladovanie (115 prípadov – 11,29%), veľkoobchod a maloobchod (113 prípadov – 11,09%).

Najdôležitejšími charakteristikami úrazových udalostí sú však zdroje a príčiny ich vzniku. Zo štatistiky týchto sledovaných údajov vyhodnocovaných v rámci Informačného systému NIP vyplýva, že väčšina ZPU-SN (82,62 %) sa kumulovala do troch hlavných zdrojových skupín. Tieto štatistické skupiny vrátane ich percentuálneho podielu na celkovom počte závažných pracovných úrazov uvádzame:

	Hlavná zdrojová skupina	podiel	Počet ZPU-SN
IV.	- Pracovné, príp. cestné dopravné priestory ako zdroje pádov osôb	43,48 %	10
I.	- Dopravné prostriedky	30,44 %	7
VII.	- Priem. škodliviny, horúce látky a predmety, oheň, výbušniny	8,70 %	2

U ZPU-ŤUZ + PN nad 42 dní sú to nasledovné skupiny:

	Hlavná zdrojová skupina	podiel	Počet ZPU-ŤUZ
IV.	- Pracovné, príp. cestné dopravné priestory ako zdroje pádov osôb	45,24 %	461
V.	- Bremená, materiál, predmety	19,82 %	202
III.	- Stroje a zariadenia	11,29 %	115

Z vyššie uvedeného prehľadu je zrejmé, že u ZPU-SN sú pracovné, cestné dopravné priestory a doprava stále ťažiskovým zdrojom najzávažnejších pracovných úrazov. V podstate je štruktúra zdrojových skupín na prvých troch miestach dlhodobu nemenná, čo vyjadruje všeobecne väčšiu existujúcu rizikovosť uvedených zdrojových skupín z hľadiska pracovnej úrazovosti.

U ZPU-ŤUZ + PN nad 42 dní je najčastejším zdrojom s veľkým náskokom pracovné prostredie, pracovný priestor, cestné dopravné priestory.

Tri najčastejšie príčiny v súvislosti so vznikom ZPU-SN sú znázornené v nasledujúcej tabuľke:

	Príčina	podiel	Počet ZPU-SN
14	- Nezistené príčiny	30,44 %	7
06	- Nesprávna organizácia práce	17,39 %	4
08	- Nedodržanie zásad bezpečnej práce	13,04 %	3

Ako je vidieť v tabuľke, najviac sú zastúpené nezistené príčiny – PÚ pri dopravných nehodách, ktoré IP nevyšetruje. Druhou skupinou v poradí je nesprávna organizácia práce, ďalšou skupinou je nedodržanie zásad bezpečnosti práce, kedy zamestnanci používajú nebezpečné postupy alebo spôsoby práce, konajú bez oprávnenia, proti príkazu a pokynom, prípadne zotrúvajú v ohrozenom priestore.

Tri najčastejšie príčiny v súvislosti so vznikom ZPU-ŤUZ + PN nad 42 dní sú znázornené v nasledujúcej tabuľke:

	Príčina	podiel	Počet ZPU-SN
12	- Bežné riziko práce (nedostatky osobných predpokladov)	62,22 %	634
08	- Nedodržanie zásad bezpečnej práce	8,93 %	91
14	- Nezistené príčiny	6,08 %	62

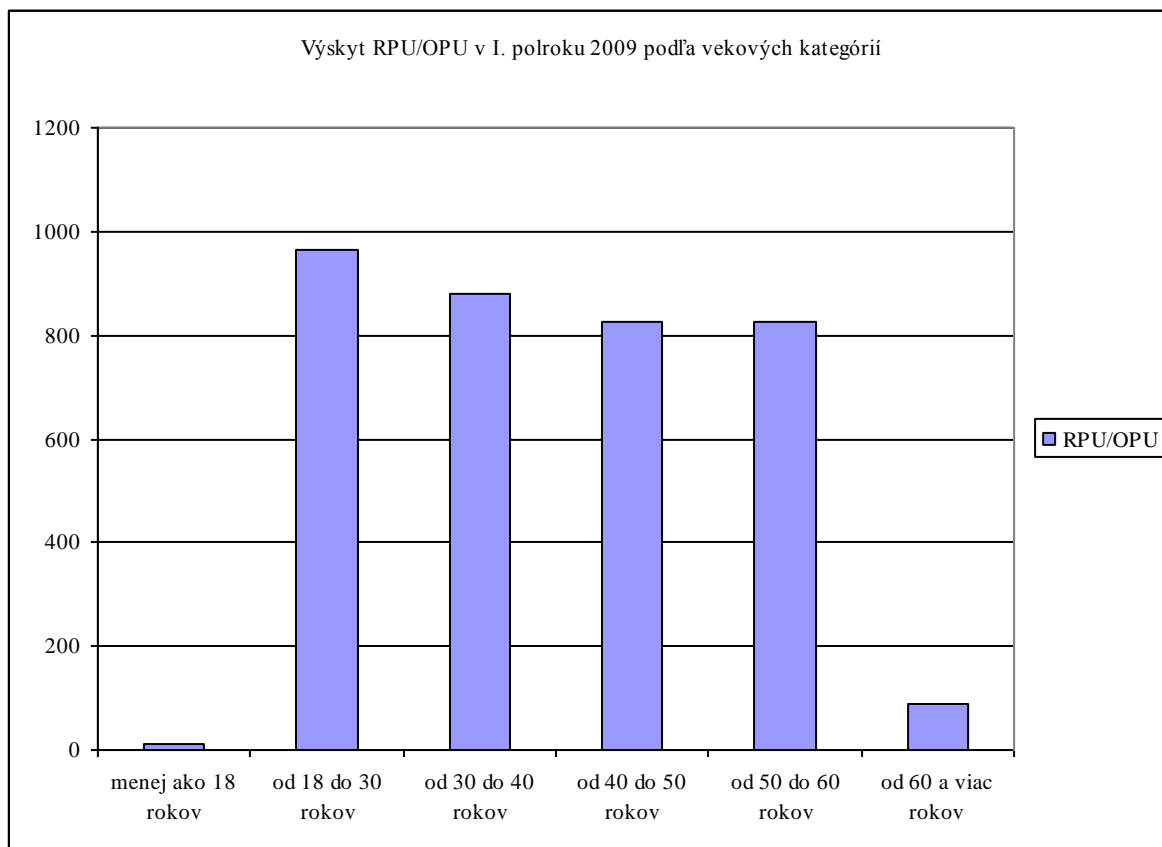
Z tabuľky je zrejmé, že s veľkým náskokom je najčastejšou príčinou ZPU-ŤUZ + PN nad 42 dní bežné riziko práce – nedostatky osobných predpokladov na riadny pracovný výkon, chýbajúce telesné predpoklady, zmyslové nedostatky, nepriaznivé osobné vlastnosti a okamžité psychofyziologické stavy. Ďalšou skupinou v poradí je nedodržanie zásad bezpečnosti práce, kedy zamestnanci používajú nebezpečné postupy alebo spôsoby práce, konajú bez oprávnenia, proti príkazu a pokynom, prípadne zotrúvajú v ohrozenom priestore. Treťou v poradí skupín sú nezistené príčiny – PÚ pri dopravných nehodách.

2. Registrované pracovné úrazy (RPU) - ostatné pracovné úrazy (OPU)

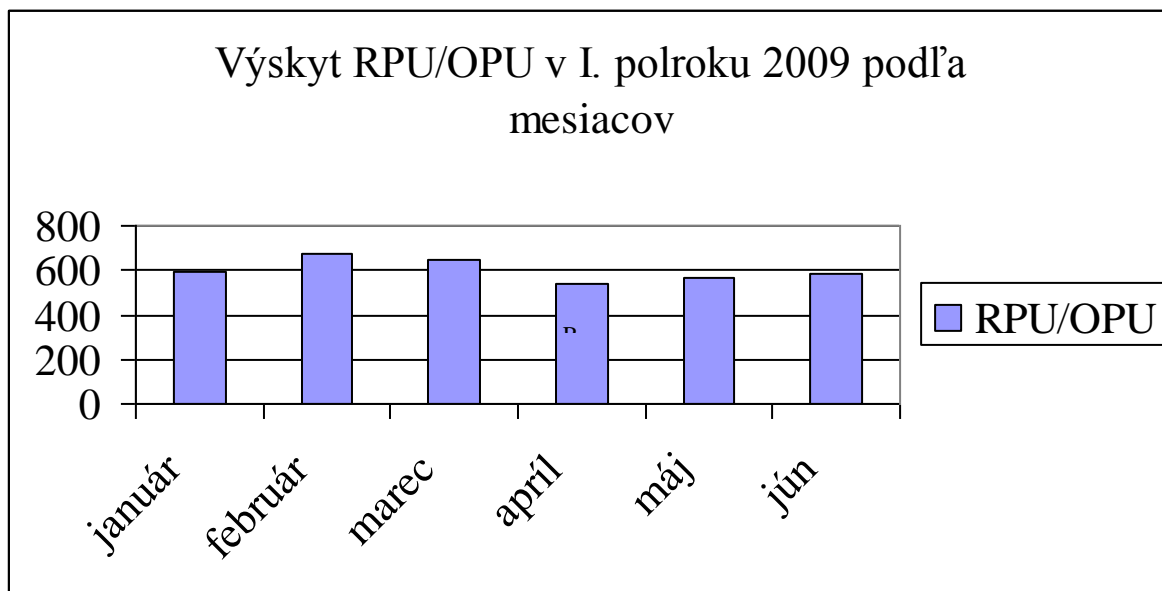
Za I. polrok 2009 bolo orgánom dozoru inšpekcie práce do termínu spracovania rozboru z organizácií zaslaných celkovo 3 596 záznamov RPU/OPU. Oproti rovnakému obdobiu v roku 2008 (4 803) je to pokles o 1 207 prípadov.

Z uvedeného počtu 3 596 pracovných úrazov išlo v 1202 prípadoch o úrazy žien (t.j. 33,43 %), v 2394 prípadoch o úrazy mužov (66,57 %) a v 12 prípadoch o úrazy mladistvých zamestnancov (t.j. 0,33 %).

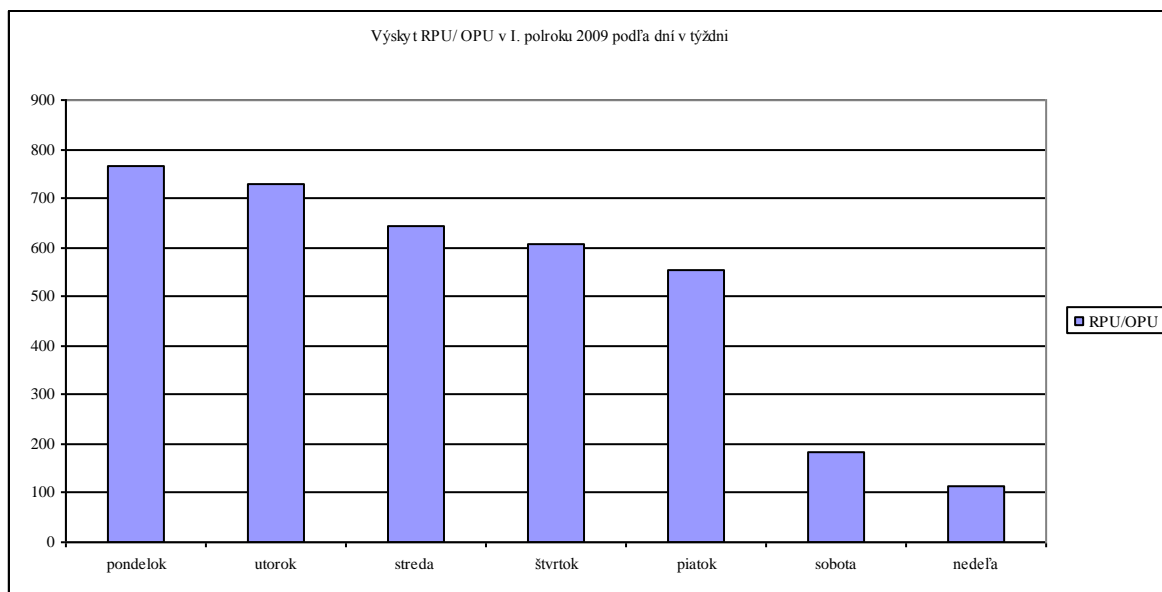
Vekovú štruktúru zamestnancov, ktorí v I. polroku 2009 utrpeli pracovné úrazy znázorňuje nasledujúci graf:



Z grafického znázornenia vekovej štruktúry je zrejmé, že najviac pracovných úrazov sa v I. polroku 2009 vyskytlo u zamestnancov vo vekovej kategórii od 18 do 30 rokov (965 úrazov - 26,84 %). Druhú najpočetnejšiu skupinu tvorili postihnutí vekovej kategórie od 30 do 40 rokov (876 úrazov - 24,36 %).



Zo štruktúry pracovných úrazov podľa mesiaca vzniku úrazu vyplýva, že najrizikovejšími mesiacmi v I. polroku 2009 boli február (671 prípadov - 18,66 %) a marec (645 prípadov - 17,94 %); najrizikovejšími dňami boli pondelok (766 prípadov - 21,30 %) a utorok (729 prípadov - 20,27 %).



Z členenia podľa druhu prevažujúcej ekonomickej činnosti zamestnávateľských organizácií vyplýva, že najvyšší podiel RPU/OPU sa koncentroval v týchto odvetvových oddieloch podľa ŠKEČ: priemyselná výroba – 44,08 % (1585 úrazov), veľkoobchod – maloobchod – 12,76 % (459 úrazov) a stavebníctvo – 7,29 % z počtu pracovných úrazov (262 úrazov).

Najdôležitejšími charakteristikami úrazov sú však zdroje a príčiny ich vzniku. Zo štatistiky týchto sledovaných údajov vyhodnocovaných v rámci Informačného systému NIP vyplýva, že väčšina prípadov (92,02 % pracovných úrazov) sa kumulovala do troch hlavných zdrojových skupín. Tieto štatistické skupiny vrátane ich percentuálneho podielu na celkovom počte pracovných úrazov uvádzame:

		Hlavná zdrojová skupina	Podiel v %	počet RPU/OPÚ
V.	–	Materiál, bremená, predmety	42,94	1544
IV.	–	Pracovné, prípadne cestné dopravné priestory ako zdroje pádov osôb	28,95	1041
III.	–	Stroje a strojné zariadenia	20,13	724

Z uvedeného prehľadu je zrejmé, že ťažiskovým zdrojom pracovných úrazov je materiál, bremená a predmety. Najviac úrazov spôsobovali predmety a bremená pri ich manipulácii, pri páde a pôsobením ostrými hranami a pod. Na ďalšie miesta podľa početnosti výskytu možno zaradiť úrazy ako následky pádu na vnútropodnikových pracoviskách či komunikačných.

V podstate je štruktúra zdrojových skupín na prvých troch miestach v porovnaní s I. polrokmi 1996 až 2008 nemenná, čo vyjadruje väčšiu rizikovosť uvedených zdrojových skupín z hľadiska pracovnej úrazovosti.

		Príčina	podiel	Počet RPU/OPU
12	–	Bežné riziko práce (nedostatky osobných predpokladov)	74,69 %	2686
14	–	Nezistené príčiny	6,40 %	230
08	–	Nedodržanie zásad bezpečnej práce	5,48 %	197

Najčastejšími príčinami vzniku RPU/OPÚ za I. polrok 2009 boli predovšetkým nedostatky osobných predpokladov na výkon práce v čase úrazu (rôzne indispozície, nepozornosť a pod.) a jestvujúce bežné riziko práce, ďalej nebezpečné konanie samotných zamestnancov postihnutých pracovným úrazom – ich nedisciplinovanosť spojená s porušovaním predpisov a pokynov na zaistenie BOZP, s prácou v rozpore s príkazmi riadiacich pracovníkov a pod. Príčiny, ktoré sa kumulujú v tejto skupine, spočívajú napr. v zasahovaní do mechanizmu strojov počas ich chodu za účelom opravy, nastavovania, čistenia alebo inej manipulácie so strojom či zariadením, ďalej zasahovanie či vstupovanie do ohrozeného priestoru strojov či zariadení v činnosti a i.

3. Závažné priemyselné havárie

V I. polroku 2009 na Slovensku z organizácií, spadajúcich do pôsobnosti dozoru Národného inšpektorátu práce bol nahlásený jeden prípad bezprostrednej hrozby závažnej priemyselnej havárie.

4. Choroby z povolania

V I. polroku 2009 na Slovensku z organizácií, spadajúcich do pôsobnosti dozoru Národného inšpektorátu práce bolo nahlásených 88 chorôb z povolania a i profesionálna otrava.

- Prílohy:
- č.1 – analýza príčin SPU/ZPU-SN
 - č.2 – analýza zdrojov SPU/ZPU-SN
 - č.3 – analýza ZPU-SN – ŠKEČ/vek
 - č.4 – analýza ZPU-SN- deň/mesiac
 - č.5 – analýza príčin ZPU-ŤUZ+PN nad 42 dní
 - č.6 – analýza zdrojov ZPU-ŤUZ+PN nad 42 dní
 - č.7 – analýza ZPU-ŤUZ+PN nad 42 dní – ŠKEČ/vek
 - č.8 – analýza ZPU-ŤUZ+PN nad 42 dní - deň/mesiac
 - č.9 – analýza príčin OPU/RPU
 - č.10 – analýza zdrojov OPU/RPU
 - č.11 – analýza OPU/RPU – ŠKEČ/vek
 - č.12 – analýza OPU/RPU - deň/mesiac

