

**NÁRODNÝ INŠPEKTORÁT PRÁCE
KOŠICE**

R O Z B O R

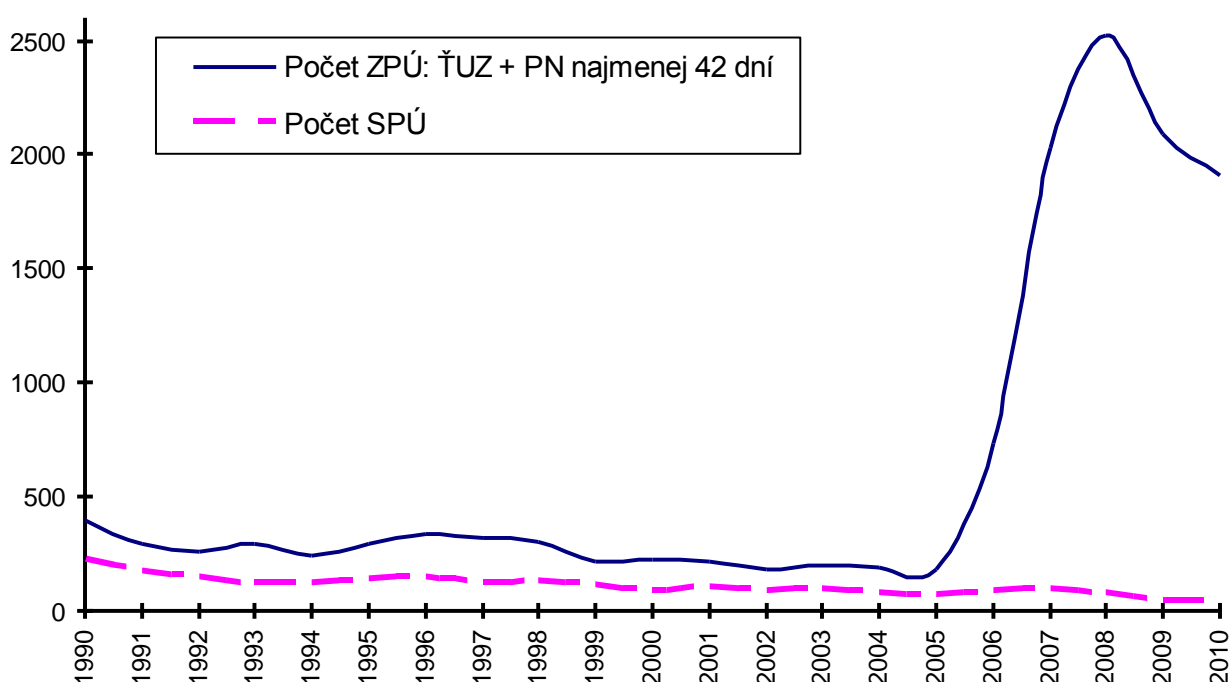
**pracovných úrazov, závažných
priemyselných havárií a chorôb z povolania
v organizáciách v pôsobnosti orgánov
Národného inšpektorátu práce
za rok 2010**

1. Závažné pracovné úrazy s následkom smrti, s ťažkou ujmom na zdraví a s pracovnou neschopnosťou najmenej 42 dní

V organizáciách patriacich do pôsobnosti dozoru Národného inšpektorátu práce (ďalej len „NIP“) došlo v roku 2010 k 48 závažným pracovným úrazom s následkom smrti (ďalej len „SPÚ“), pričom oproti roku 2009 ich počet stúpol o 4 prípady (nárast o 9,09 %).

V organizáciách patriacich do pôsobnosti dozoru NIP bolo v hodnotenom roku zaevidovaných 1 913 závažných pracovných úrazov (ďalej len „ZPÚ“), z toho 158 s ťažkou ujmom na zdraví (ďalej len „ŤUZ“) a 1 755 s pracovnou neschopnosťou najmenej 42 dní (ďalej len „PN 42 dní“). Oproti roku 2009 počet závažných pracovných úrazov klesol o 181 prípadov (pokles o 8,64 %).

Vývoj závažných pracovných úrazov od roku 1990:

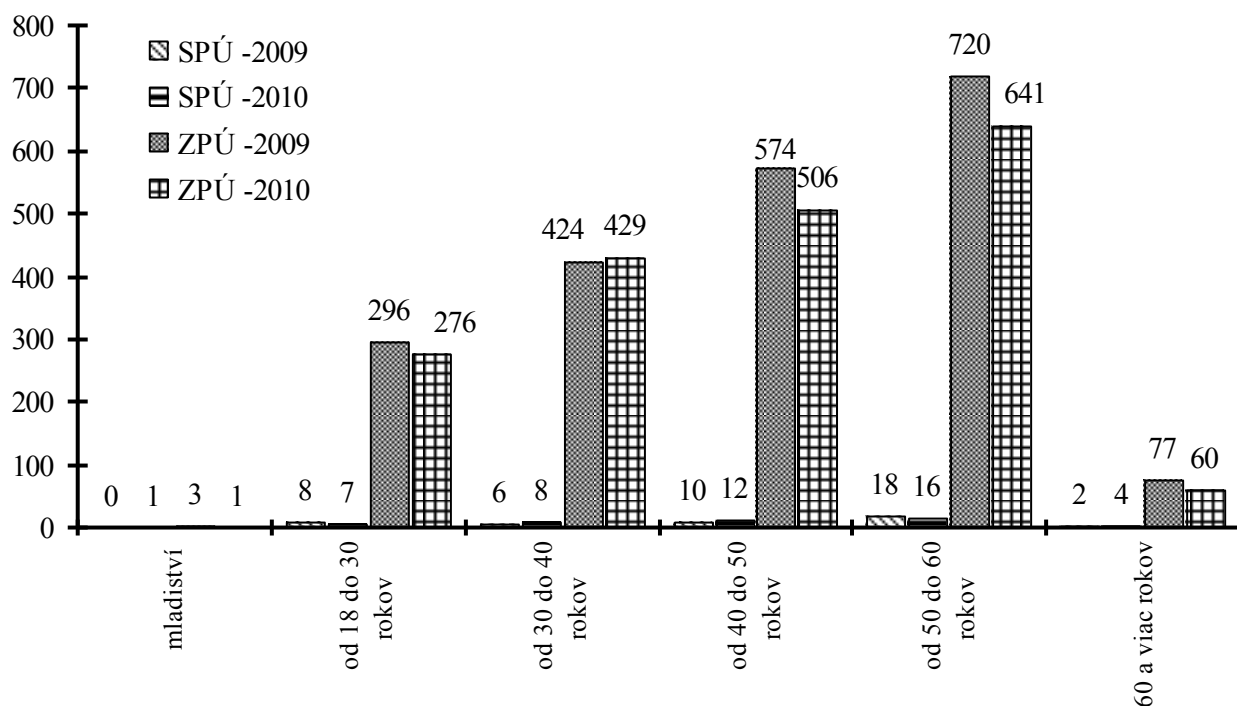


Z uvedeného počtu 48 SPÚ sa v 5 prípadoch jednalo o SPÚ žien (t.j. 10,42 %). Medzi zamestnancami, ktorí utrpeli v hodnotenom roku ZPÚ, bolo 616 žien (32,2 %). V roku 2010 bol zaznamenaný 1 SPÚ (t.j. 2,08 %) a 1 ZPÚ mladistvého zamestnanca (0,05 %).

Z hľadiska vykonávanej profesie a zaradenia postihnutých v zamestnaní možno konštatovať, že v roku 2010 najviac pracovných úrazov zaznamenali vodiči a obsluhy pojazdných strojových zariadení (295 úrazov, z toho najviac vodiči motorových vozidiel – nákladných, osobných, autobusov – spolu 427 úrazov), kvalifikovaní kovorobotníci (285 úrazov, z toho najviac v profesii kováči, nástrojári – 145 úrazov), a pomocní zamestnanci v priemysle, stavebníctve, doprave a v príbuzných odboroch (197 úrazov, z toho najviac pomocní robotníci v priemysle – 100 úrazov). Profesná štruktúra dlhodobo potvrdzuje, že z hľadiska ohrozenia úrazom je doprava najrizikovejšou pracovnou oblasťou.

Vekovú štruktúru zamestnancov, ktorí utrpeli v roku 2010 závažné pracovné úrazy a vývoj tejto štruktúry v roku 2009 znázorňuje nasledujúci graf:

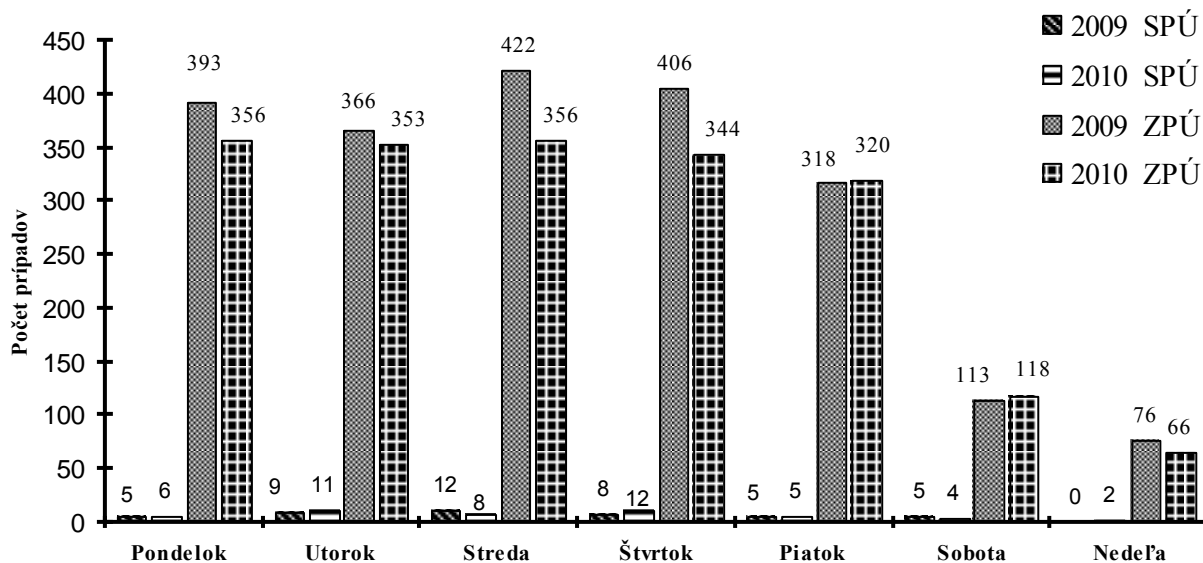
Výskyt SPÚ a ZPÚ v rokoch 2009 a 2010 podľa veku



Z grafického znázornenia vekovej štruktúry je zrejmé, že najviac závažných pracovných úrazov sa v roku 2010 vyskytlo u zamestnancov vo vekovej kategórii od 50 do 60 rokov (16 prípadov – 33,34 % SPÚ, 641 prípadov – 33,51 % ZPÚ); druhú najpočetnejšiu skupinu tvorili postihnutí vekovej kategórie od 40 do 50 rokov (12 prípadov – 25 % SPÚ, 506 prípadov – 26,45 % ZPÚ). Ako vidieť z grafu, najmenej zastúpené boli vekové kategórie najmladších a najstarších (60 a viac rokov) zamestnancov.

Štruktúru a vývoj výskytu závažných pracovných úrazov podľa dňa ich vzniku v rámci týždňového cyklu zobrazuje nasledujúci graf.

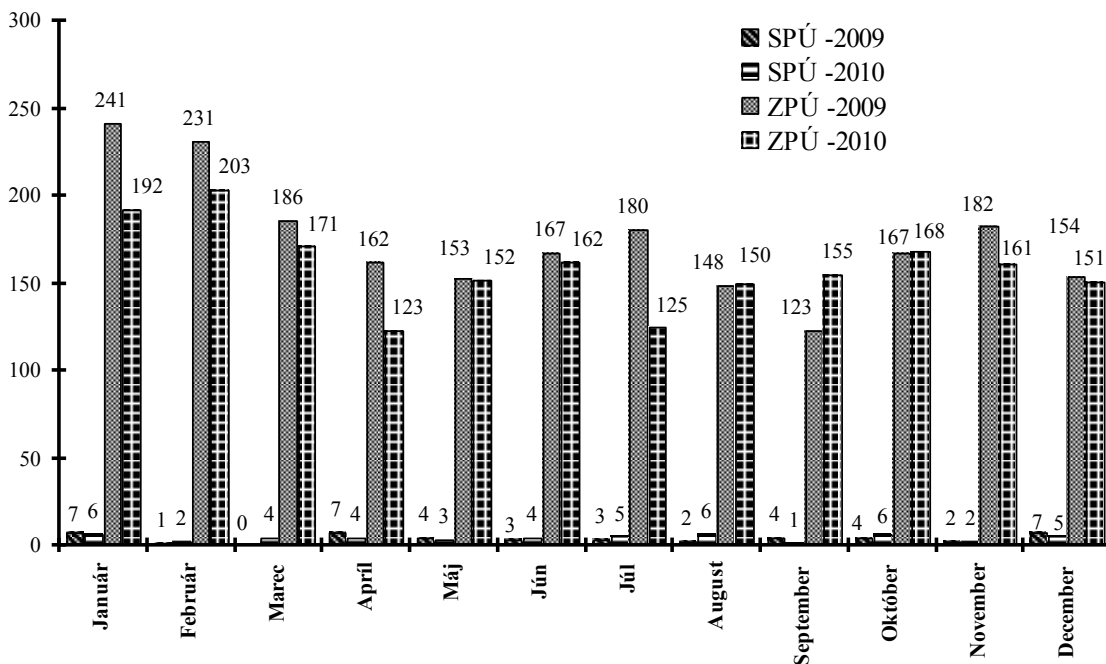
Výskyt SPÚ a ZPÚ v rokoch 2009 a 2010 podľa dní v týždni



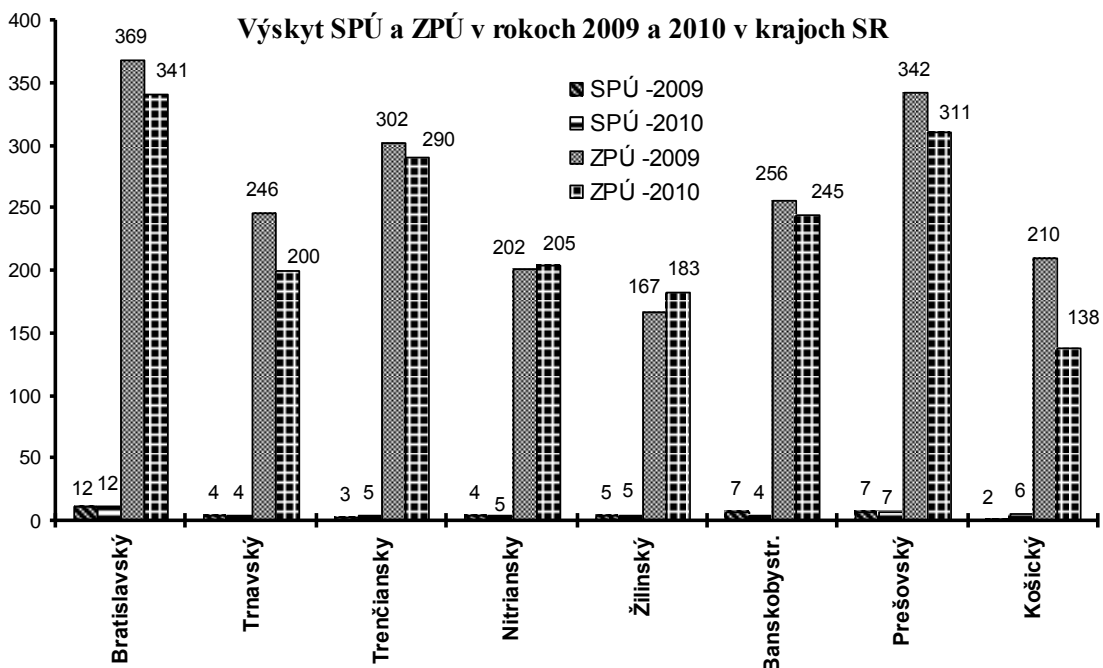
Vývoj výskytu závažných pracovných úrazov podľa dňa vzniku úrazu v rámci týždňového cyklu dokumentuje, že najviac SPÚ sa v roku 2010 vyskytovalo vo štvrtok (12 prípadov, 25 %) a v utorok (11 prípadov, 22,92 %). Najviac ZPÚ sa v roku 2010 vyskytovalo v pondelok a v stredu (356 prípadov, 18,61 %) a v utorok (353 prípadov, 18,45 %).

Zo štruktúry závažných pracovných úrazov podľa mesiaca vzniku úrazu vyplýva, že najrizikovejšími mesiacmi v roku 2010 pri SPÚ boli január, august a október (6 prípadov, 12,50 %) a júl a december (5 prípadov, 10,42 %) a pri ZPÚ február (203 prípadov, 10,61 %) a január (192 prípadov, 10,04 %). Vznik závažných pracovných úrazov podľa mesiaca, kedy v rámci roka došlo k ich vzniku, znázorňuje nasledujúci graf.

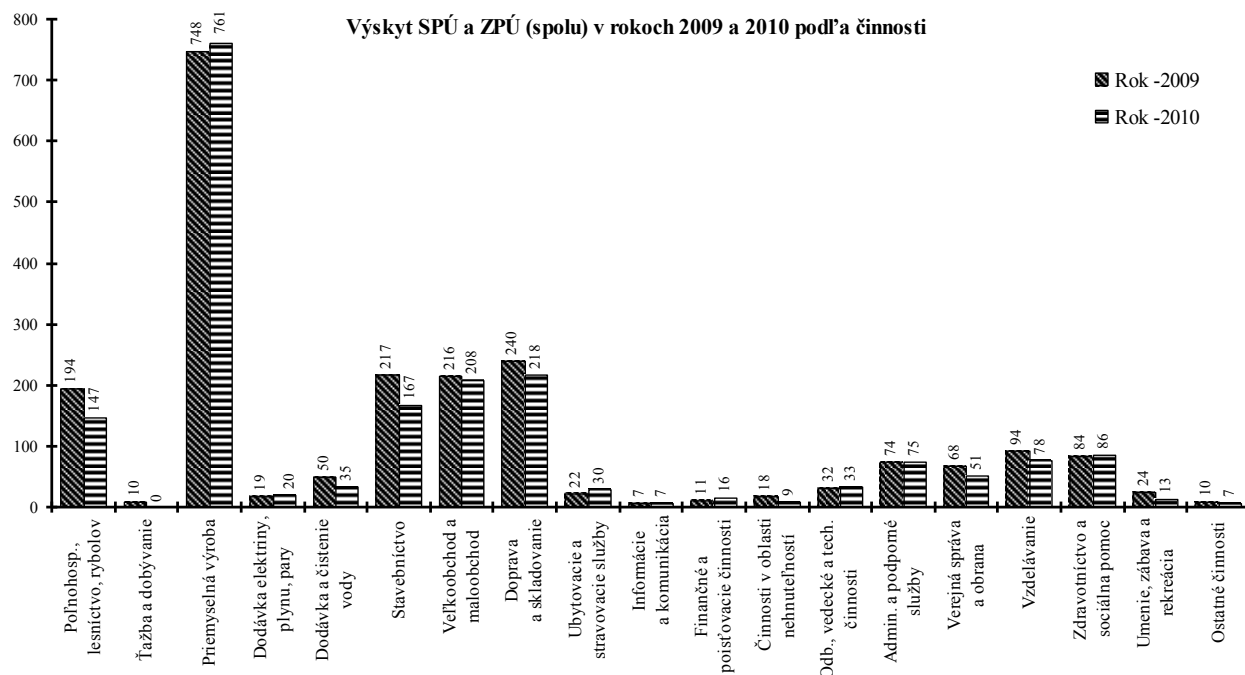
Výskyt SPÚ a ZPÚ v rokoch 2009 a 2010 podľa mesiacov



Z teritoriálneho hľadiska počty SPÚ a ZPÚ a ich vývoj v rokoch 2009 a 2010 podľa krajov SR sú zachytené v nasledovnom grafe:



Z členenia závažných (smrteľných a s ťažkou ujmom na zdraví a s pracovnou neschopnosťou najmenej 42 dní) pracovných úrazov podľa druhu prevažujúcej ekonomickej činnosti zamestnávateľských organizácií vyplýva, že najvyšší podiel týchto úrazov sa koncentroval v nasledovných odvetvových oddieloch podľa odvetvovej klasifikácie ekonomických činností (ŠKEČ): 38,81 % z počtu závažných pracovných úrazov v priemyselnej výrobe (11 SPÚ, 750 ZPÚ), 11,12 % v doprave a skladovaní (13 SPÚ, 205 ZPÚ) a 10,61 % vo veľkoobchode a maloobchode (6 SPÚ, 202 ZPÚ). Počty závažných pracovných úrazov podľa odvetvovej klasifikácie ekonomických činností zobrazuje graf:



Najdôležitejšími charakteristikami úrazových udalostí sú však zdroje a príčiny ich vzniku. Zo štatistiky týchto sledovaných údajov vyhodnocovaných v rámci Informačného systému ochrany práce (ďalej len „ISOP“) vyplýva, že väčšina prípadov (85,7 % závažných pracovných úrazov) sa kumulovala do štyroch hlavných zdrojových skupín. Týmito štatistickými skupinami vrátane ich percentuálneho podielu na celkovom počte závažných pracovných úrazov sú:

Hlavná zdrojová skupina	podiel v %	počet	
		SPÚ	ZPÚ
IV. – Pracovné, prípadne cestné dopravné priestory ako zdroje pádov osôb	41,3	10	800
V. – Materiál, bremená, predmety	18,9	3	369
III. – Stroje	12,9	1	252
I. – Dopravné prostriedky	12,6	27	220

Pre posúdenie podielu konkrétnych zdrojových podskupín na vzniku SPÚ a ZPÚ v roku 2010 uvádzame vnútornú štruktúru vybraných najfrekvencovanejších zdrojových skupín podľa počtu spôsobených závažných pracovných úrazov:

IV.	Pracovné priestory ako zdroje pádov osôb	počet	
		SPÚ	ZPÚ
–	44 Vnútropodnikové pracoviská (komunikačné priestory) akejkoľvek úrovne - pády osôb na rovine	0	387

–	45	Schody, rebríky, výstupy - pády osôb na nich a z nich	2	235
–	43	Cesty vrátane dopravných a pracovných priestorov koľajových dráh – pády osôb na rovine	1	103

			počet	
V.	Materiál, bremená, predmety		SPÚ	ZPÚ
–	50	Bremená (materiál, premiestňované alebo inak manipulované predmety) - úrazy bremenami	1	219
–	51	Materiál, predmety – pôsobenie ostrými hranami pri rôznej manipulácii, chôdzi a pohybe	0	80
–	49	Ostatný materiál (okrem zn. 48), predmety, výrobky, zariadenia - pád predmetov	2	43

			počet	
III.	Stroje (hnacie, pomocné, obrábacie, pracovné)		SPÚ	ZPÚ
–	20	Lisy, kladivá, buchary a pod.	1	33
–	15	Okružné, rámové a iné píly na drevo	0	24
–	41	Zvláštne poľnohospodárske stroje	0	18
–	40	Zvláštne potravinárske stroje	0	17

			počet	
I.	Dopravné prostriedky		SPÚ	ZPÚ
–	02	Motorové cestné dopravné prostriedky	22	144
–	05	Vnútropodnikové motorové dopravné prostriedky	1	47
–	03	Železničné dopravné prostriedky vrátane pouličných dráh, verejných lanoviek a neverejnej dopravy po koľaji	4	9

Z globálneho zhodnotenia príčin vzniku SPÚ a ZPÚ v roku 2010 na základe údajov z ISOP-u vyplýva, že oproti roku 2009 sa pri SPÚ znížil podiel príčin spočívajúcich v konaní samotného postihnutého z 18,18 % na 14,58 % (počet sa znížil o 1 prípad); pri ZPÚ sa tento podiel znížil z 9,26 % na 8,47 % (zníženie o 32 prípadov) z celkového počtu ZPÚ v príslušnom roku. Pri SPÚ sa znížil podiel prípadov, za ktoré nesie zodpovednosť zamestnávateľ z 29,55 % na 16,67 % (zníženie o 5 prípadov). Výraznejšie zníženie prípadov, za ktoré nesie zodpovednosť zamestnávateľ z 15,23 % na 10,98 % (zníženie o 109 prípadov) bolo pri ZPÚ. Najviac ZPÚ z tejto skupiny príčin vzniklo v dôsledku chybného alebo nepriaznivého stavu zdroja úrazu (65 prípadov).

Sami zamestnanci si v hodnotenom roku svojím nebezpečným konaním, spojeným s porušovaním predpisov a pokynov na zaistenie bezpečnosti a ochrany zdravia pri práci, zapríčinili 7 SPÚ (14,58 %) oproti 8 prípadom (18,18 %) v roku 2009 a 146 ZPÚ (7,63 %), pričom v roku 2009 to bolo 174 ZPÚ (8,31 %). Takéto konanie sa uplatnilo pri vzniku závažných pracovných úrazov, najmä pri prevádzkovaní dopravných prostriedkov (dopravné nehody na verejných ale i vnútropodnikových komunikáciách). Pre ilustráciu je v tabuľke č. 11 uvedený prehľad počtu SPÚ a ZPÚ, pri vyšetrovaní ktorých bolo zistené požitie alkoholu postihnutými zamestnancami.

Tabuľkové prehľady a grafy vývoja podielov hlavných skupín zdrojov a príčin vzniku SPÚ i ZPÚ v organizáciách podliehajúcich dozoru inšpekcie práce sú uvedené v tabuľkách 1 až 11 a grafoch 1 až 4.

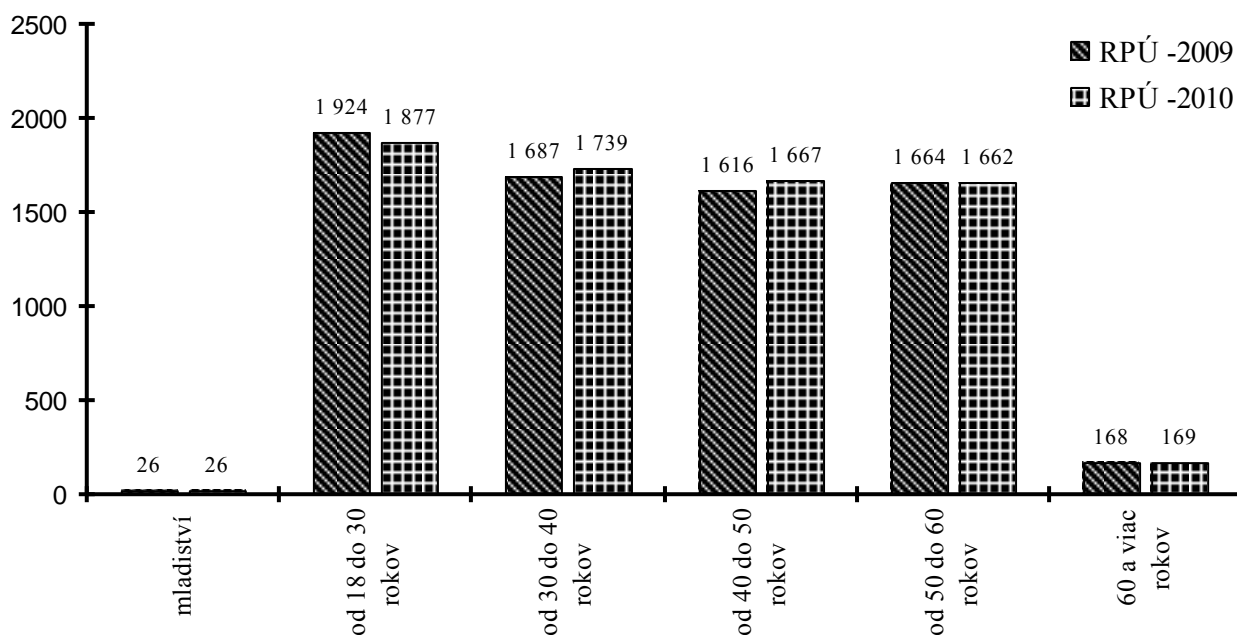
2. Registrované pracovné úrazy

Zákon č. 124/2006 Z. z. o bezpečnosti a ochrane zdravia pri práci a o zmene a doplnení niektorých zákonov v znení neskorších predpisov v § 7 písm. a/ bod 1 ukladá zamestnávateľom povinnosť zaslať príslušnému inšpektorátu práce alebo príslušnému orgánu dozoru kópiu záznamu o registrovanom pracovnom úraze (ďalej len „RPÚ“) do ôsmich dní odo dňa, keď sa o tomto pracovnom úraze dozvedel.

Za rok 2010 bolo z organizácií orgánom dozoru inšpekcie práce do termínu spracovania predmetného rozboru zaslaných celkovo 7 140 záznamov RPÚ. Z uvedeného počtu 7 140 pracovných úrazov išlo v 2 212 prípadoch o úrazy žien (t.j. 30,98 %) a v 26 prípadoch o úrazy mladistvých zamestnancov (t.j. 0,36 %).

Vekovú štruktúru zamestnancov, ktorí v roku 2010 utrpeli pracovné úrazy a vývoj tejto štruktúry od roku 2009 znázorňuje nasledujúci graf:

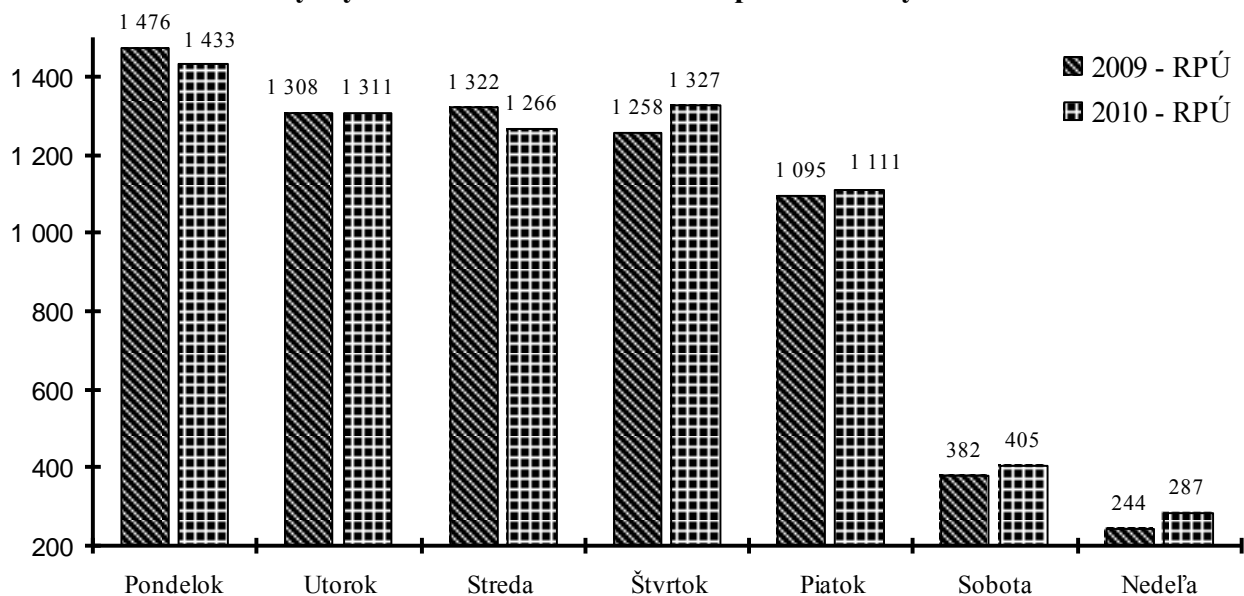
Výskyt RPÚ v rokoch 2009 a 2010 podľa vekových kategórií



Z grafického znázornenia vekovej štruktúry je zrejmé, že najviac pracovných úrazov sa v roku 2010 sa vyskytlo u zamestnancov vo vekovej kategórii od 18 do 30 rokov (1 877 úrazov – 26,29 %). Druhú najpočetnejšiu skupinu tvorili postihnutí vekovej kategórie od 30 do 40 rokov (1 739 úrazov – 24,36 %). Ako vidieť z grafu, najmenej zastúpené boli vekové kategórie najmladších a najstarších zamestnancov.

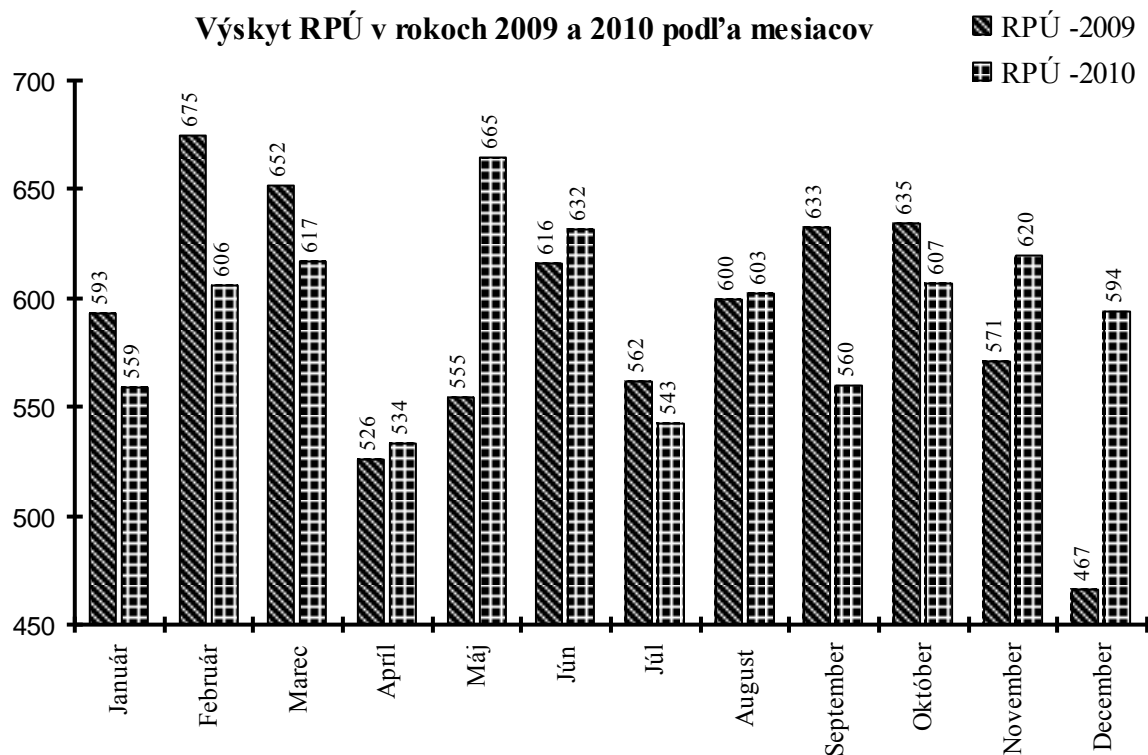
Štruktúru a vývoj výskytu pracovných úrazov podľa dňa ich vzniku v rámci týždňového cyklu zobrazuje nasledujúci graf.

Výskyt RPÚ v rokoch 2009 a 2010 podľa dní v týždni

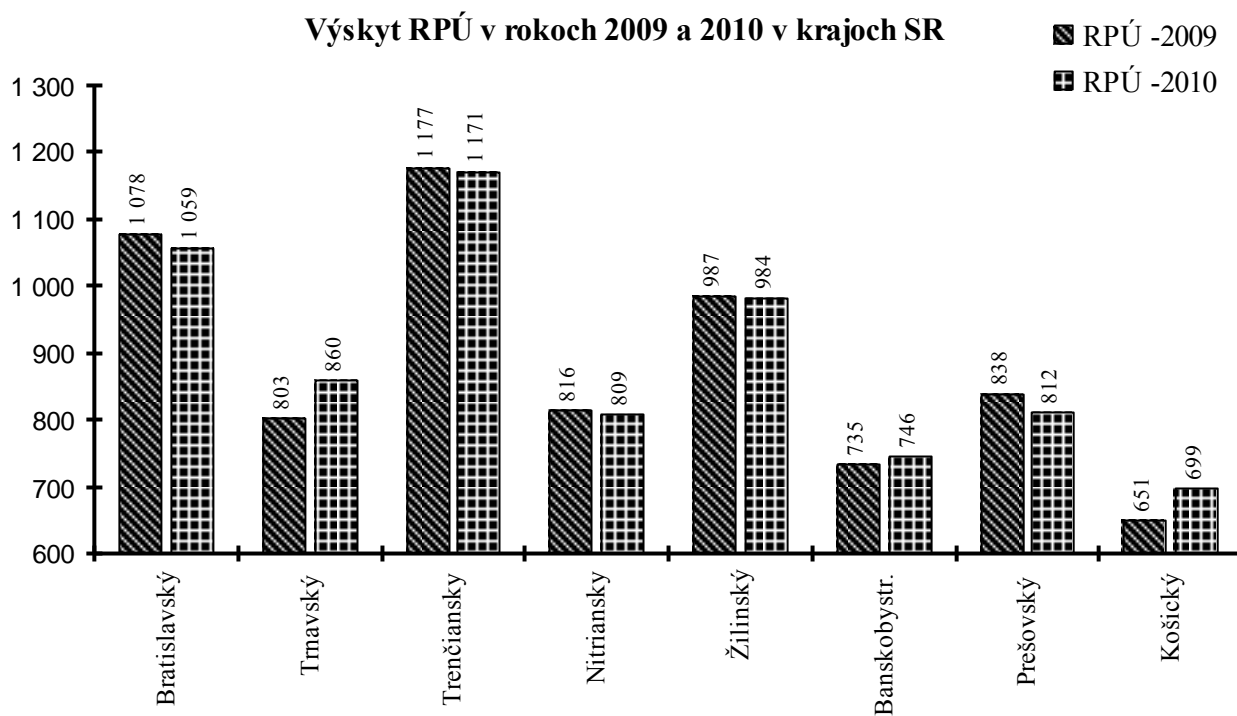


Zo štruktúry pracovných úrazov podľa mesiaca vzniku úrazu vyplýva, že najrizikovejšími mesiacmi v roku 2010 boli máj (665 prípadov, 9,31 %) a jún (632 prípadov, 8,85 %); najrizikovejšími dňami boli pondelok (1 433 prípadov, 20,07 %) a štvrtok (1 327 prípadov, 18,59 %). Vznik pracovných úrazov podľa mesiaca, kedy v rámci roka k nim došlo, znázorňuje nasledujúci graf:

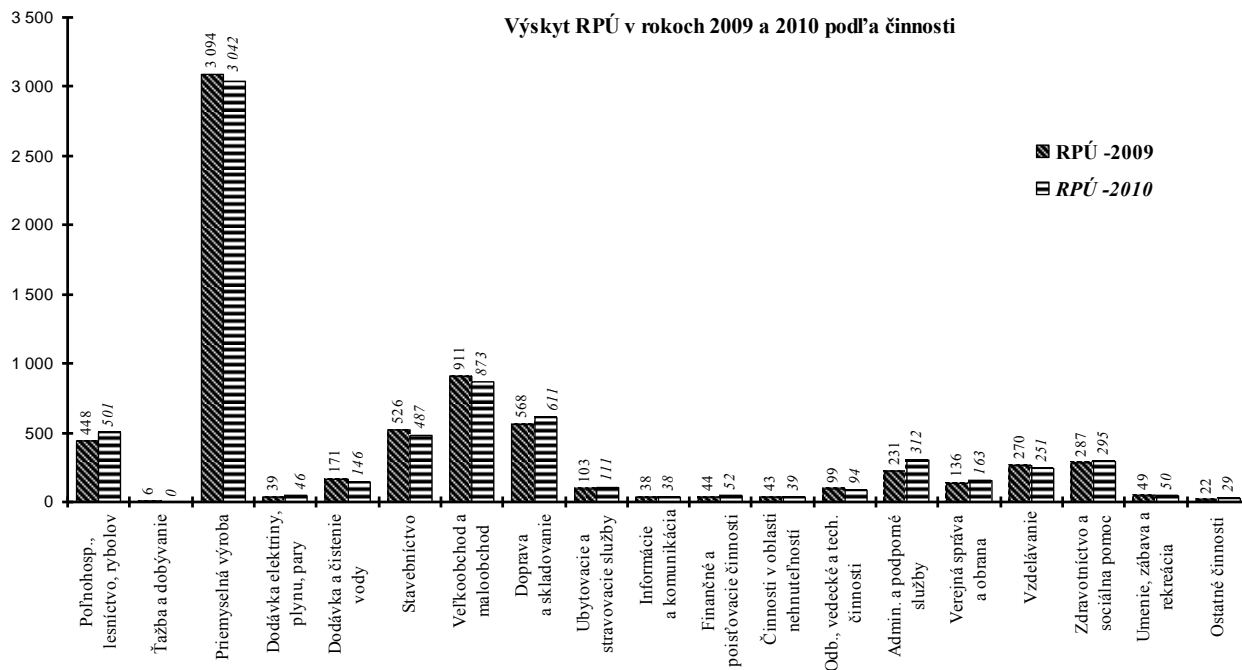
Výskyt RPÚ v rokoch 2009 a 2010 podľa mesiacov



Z teritoriálneho hľadiska počty pracovných úrazov a ich vývoj v rokoch 2009 a 2010 podľa krajov SR sú zachytené v nasledovnom grafe:



Z členenia pracovných úrazov podľa druhu prevažujúcej ekonomickej činnosti zamestnávateľských organizácií zamestnancov, ktorí utrpeli pracovný úraz, vyplýva, že najvyšší podiel týchto úrazov sa koncentroval v týchto odvetvových oddieloch podľa ŠKEČ: priemyselná výroba – 42,61 % z celkového počtu (3 042 PÚ), veľkoobchod a maloobchod – 12,23 % (873 PÚ), doprava a skladovanie – 8,56 % (611 PÚ), poľnohospodárstvo, lesníctvo a rybolov – 7,02 % (501 PÚ) a stavebníctvo – 6,82 % (487 PÚ).



Z hľadiska vykonávanej profesie a zaradenia postihnutých v zamestnaní možno konštatovať, že v roku 2010 najviac pracovných úrazov zaznamenali kvalifikovaní kovorobotníci (1 226 úrazov, z toho najviac v profesii kováči, nástrojári – 583 úrazov), vodiči a obsluha pojazdných strojových zariadení (793 úrazov, z toho najviac vodiči motorových vozidiel –

nákladných, osobných, autobusov – spolu 427 úrazov) a obsluha stacionárnych zariadení (785 úrazov, z toho najviac montážni robotníci – 210 úrazov).

Najdôležitejšími charakteristikami úrazov sú však zdroje a príčiny ich vzniku. Zo štatistiky týchto sledovaných údajov vyhodnocovaných v rámci ISOP-u NIP (prehľady v tabuľkách 12 až 16 a grafoch 5 a 6) vyplýva, že väčšina prípadov (69,68 % pracovných úrazov) sa kumulovala do troch hlavných zdrojových skupín. Tieto štatistické skupiny vrátane ich percentuálneho podielu na celkovom počte pracovných úrazov uvádzame:

Hlavná zdrojová skupina	Podiel v %	počet RPÚ
V. – Materiál, bremená, predmety	29,19	2 084
IV. – Pracovné, prípadne cestné dopravné priestory ako zdroje pádov osôb	27,06	1 932
III. – Stroje	13,43	959

Z uvedeného prehľadu je zrejmé, že ťažiskovým zdrojom pracovných úrazov je materiál, bremená a predmety. V podstate je štruktúra zdrojových skupín na prvých troch miestach od roku 2001 nemenná, čo vyjadruje väčšiu rizikovosť uvedených zdrojových skupín z hľadiska pracovnej úrazovosti. Pre posúdenie podielu konkrétnych zdrojových podskupín na vzniku úrazov v roku 2010 uvádzame vnútornú štruktúru vybraných najfrekvencovanejších zdrojových skupín podľa počtu spôsobených pracovných úrazov:

V. Materiál, bremená, predmety	počet RPÚ
– 50 Bremená – úrazy manipulovanými bremenami	953
– 51 Materiál, predmety – pôsobenie ostrými hranami pri manipulácii	768
– 49 Ostatný materiál, predmety, výrobky – pád predmetov	224
IV. Pracovné priestory ako zdroje pádov osôb	počet RPÚ
– 44 Vnútropodnikové pracoviská – pády osôb na rovine	948
– 45 Schody a rebríky – pády osôb na nich a z nich	520
– 43 Cesty verejného charakteru – pády osôb na rovine	339
III. Stroje (hnacie, pomocné, obrábacie, pracovné)	počet RPÚ
– 40 Zvláštne potravinárske stroje	105
– 42 Zvláštne stroje polygrafické	101
– 20 Lisy, kladivá, buchary a pod.	72
– 24 Brúsky, čističe a leštiče	72

Zo štatistiky zdrojov súboru RPÚ evidovaných v ISOP-e NIP za rok 2010 vyplýva, že najviac úrazov spôsobovali predmety a bremená pri ich manipulácii, pri páde a pôsobením ostrými hranami a pod. Na ďalšie miesta podľa početnosti výskytu možno zaradiť úrazy ako následky pádov na pracovných či komunikačných priestoroch a zo schodov a rebríkov.

Najčastejšími príčinami vzniku RPÚ za rok 2010 boli predovšetkým nedostatky osobných predpokladov na výkon práce v čase úrazu (rôzne indispozície, nepozornosť a pod.) a jestvujúce bežné riziko práce (5 344 prípadov – 74,85 %), ďalej nebezpečné konanie samotných zamestnancov postihnutých pracovným úrazom – ich nedisciplinovanosť spojená s porušovaním

predpisov a pokynov na zaistenie BOZP, s prácou v rozpore s príkazmi riadiacich pracovníkov a pod. (395 prípadov – 5,53 %). Príčiny, ktoré sa kumulujú v tejto skupine, spočívajú napr. v zasahovaní do mechanizmu strojov počas ich chodu za účelom opravy, nastavovania, čistenia alebo inej manipulácie so strojom či zariadením, ďalej zasahovanie či vstupovanie do ohrozeného priestoru strojov či zariadení v činnosti a i.

Tabuľkové prehľady a grafy vývoja podielov hlavných skupín zdrojov a príčin vzniku RPÚ v organizáciách podliehajúcich inšpekcii práce sú uvedené v tabuľkách 12 až 16 a grafoch 5 a 6.

3. Závažné priemyselné havárie

V roku 2010 boli na Slovensku v organizáciách spadajúcich do pôsobnosti orgánov inšpekcie práce evidované 2 prípady bezprostrednej hrozby závažnej priemyselnej havárie, a to:

- 1 závažná priemyselná havária v bratislavskom kraji, pričom išlo o haváriu horiaceho prúdu kvapaliny unikajúcej z otvoru,
- 1 závažná priemyselná havária v nitrianskom kraji, kedy sa v dôsledku tlakovej vlny a odletujúcich čiastočiek plechu a skla ľahko zranili 4 zamestnanci.

4. Choroby z povolania

V roku 2010 bolo na Slovensku v organizáciách spadajúcich do pôsobnosti orgánov inšpekcie práce evidovaných 5 ohrození chorobou z povolania a 104 chorôb z povolania, pričom v sledovanom roku inšpektoráty práce vyšetrili 5 ohrození chorobou z povolania a 82 chorôb z povolania.