

**NÁRODNÝ INŠPEKTORÁT PRÁCE  
KOŠICE**

**R O Z B O R**

**pracovných úrazov, ochorení súvisiacich  
s prácou a závažných priemyselných havárií  
v organizáciách v pôsobnosti orgánov  
Národného inšpektorátu práce  
za rok 2012**

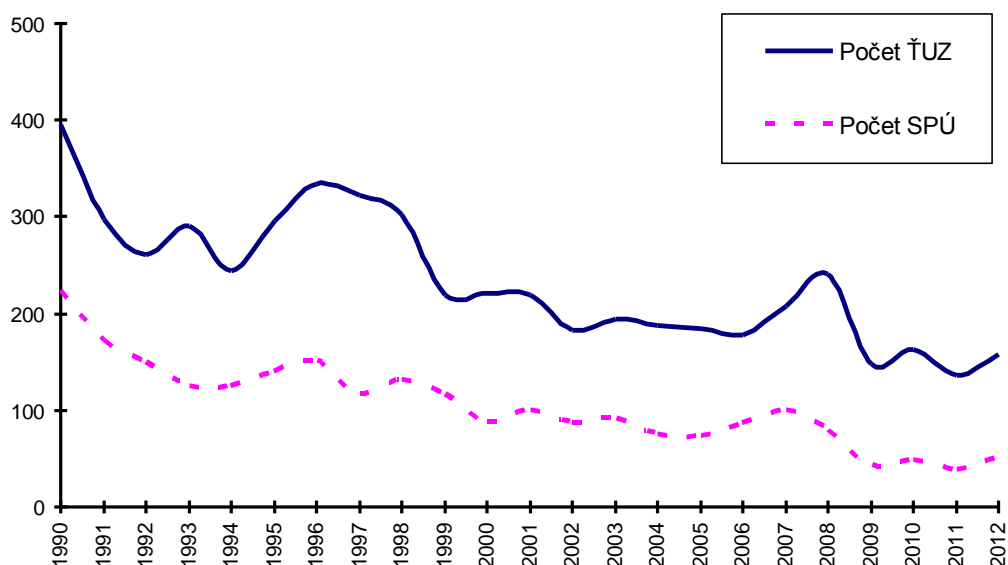
## 1. Závažné pracovné úrazy s následkom smrti a s ťažkou ujmou na zdraví

V organizáciách patriacich do pôsobnosti dozoru Národného inšpektorátu práce (ďalej len „NIP“) došlo v roku 2012 k 52 závažným pracovným úrazom s následkom smrti (ďalej len „SPÚ“), pričom oproti roku 2011 ich počet vzrástol o 14 prípadov (nárast o 36,84 %).

V organizáciách patriacich do pôsobnosti dozoru NIP bolo v hodnotenom roku zaevidovaných 158 pracovných úrazov s ťažkou ujmou na zdraví (ďalej len „ŤUZ“). Oproti roku 2011 počet závažných pracovných úrazov vzrástol o 21 prípadov (nárast o 15,33 %).

Nakoľko zákonom č. 470/2011 Z. z. boli s účinnosťou od 1.1.2012 zrušené pracovné úrazy s predpokladanou alebo skutočnou dĺžkou pracovnej neschopnosti najmenej 42 dní, boli pre účely porovnania tieto pracovné úrazy pripočítané k registrovaným pracovným úrazom.

Vývoj závažných pracovných úrazov od roku 1990:

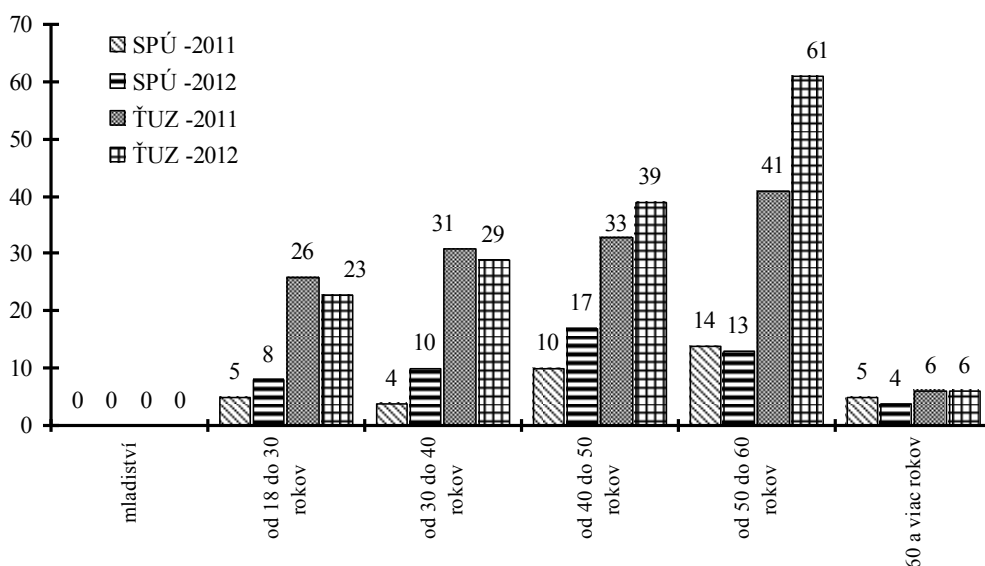


Medzi zamestnancami, ktorí utrpeli v hodnotenom roku pracovný úraz s ťažkou ujmou na zdraví, bolo 23 žien (14,56 %), SPÚ ženy nebol zaznamenaný. V roku 2012 nebol zaznamenaný SPÚ ani ŤUZ mladistvého zamestnanca.

Z hľadiska vykonávanej profesie a zaradenia postihnutých v zamestnaní možno konštatovať, že v roku 2012 najviac závažných pracovných úrazov zaznamenali vodiči a obsluhy pojazdných strojových zariadení (24,76 %, t.j. 52 úrazov – 14 SPÚ a 38 ŤUZ, z toho najviac vodiči motorových vozidiel – nákladných, osobných a autobusov), kvalifikovaní stavební robotníci a remeselníci okrem elektrikárov (11,43 %, t.j. 24 úrazov – 11 SPÚ a 13 ŤUZ) a pomocní pracovníci v ťažbe, stavebníctve, výrobe a doprave (10,95 %, t.j. 23 úrazov – 5 SPÚ a 18 ŤUZ). Profesná štruktúra dlhodobo potvrdzuje, že z hľadiska ohrozenia úrazom je doprava najrizikovejšou pracovnou oblasťou.

Vekovú štruktúru zamestnancov, ktorí utrpeli v roku 2012 závažné pracovné úrazy a vývoj tejto štruktúry v roku 2011 znázorňuje nasledujúci graf:

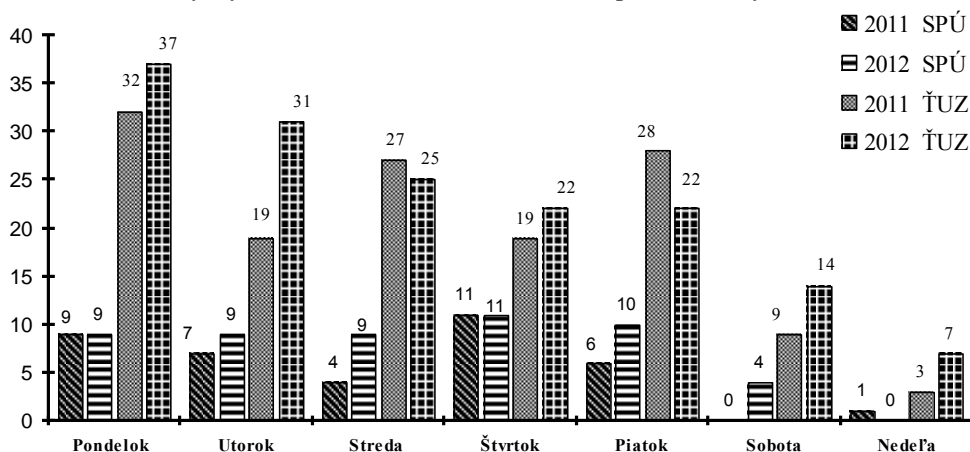
Výskyt SPÚ a ŤUZ v rokoch 2011 a 2012 podľa veku



Z grafického znázornenia vekovej štruktúry je zrejmé, že najviac závažných pracovných úrazov sa v roku 2012 vyskytlo u zamestnancov vo vekovej kategórii od 50 do 60 rokov (13 prípadov – 25 % SPÚ a 61 prípadov – 38,61 % ŤUZ); druhú najpočetnejšiu skupinu tvorili postihnutí vekovej kategórie od 40 do 50 rokov (17 prípadov – 32,69 % SPÚ, 39 prípadov – 24,68 % ŤUZ). Ako vidieť z grafu, najmenej zastúpené boli vekové kategórie najmladších a najstarších (60 a viac rokov) zamestnancov.

Štruktúru a vývoj výskytu závažných pracovných úrazov podľa dňa ich vzniku v rámci týždňového cyklu zobrazuje nasledujúci graf:

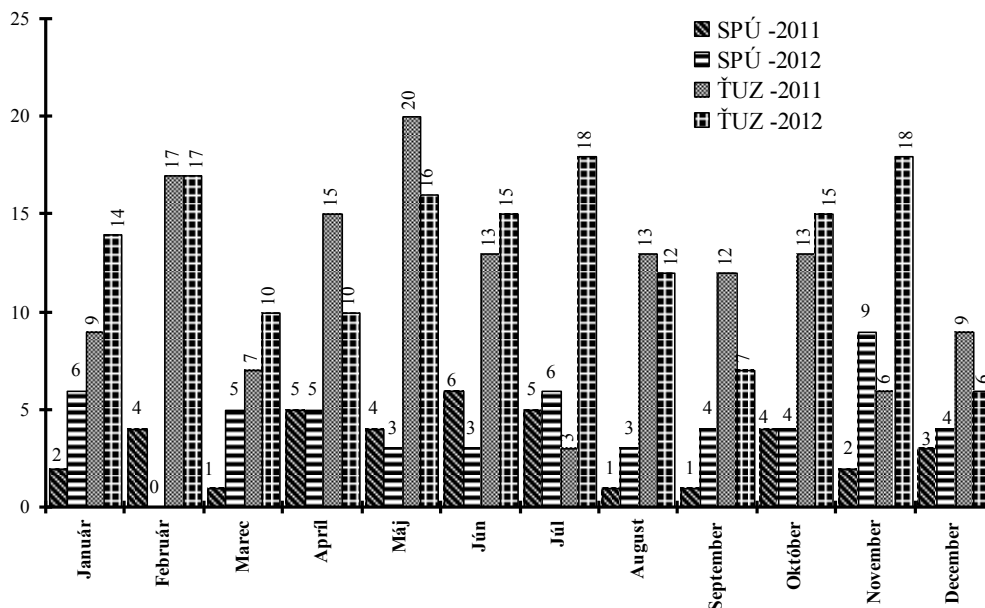
Výskyt SPÚ a ŤUZ v rokoch 2011 a 2012 podľa dní v týždni



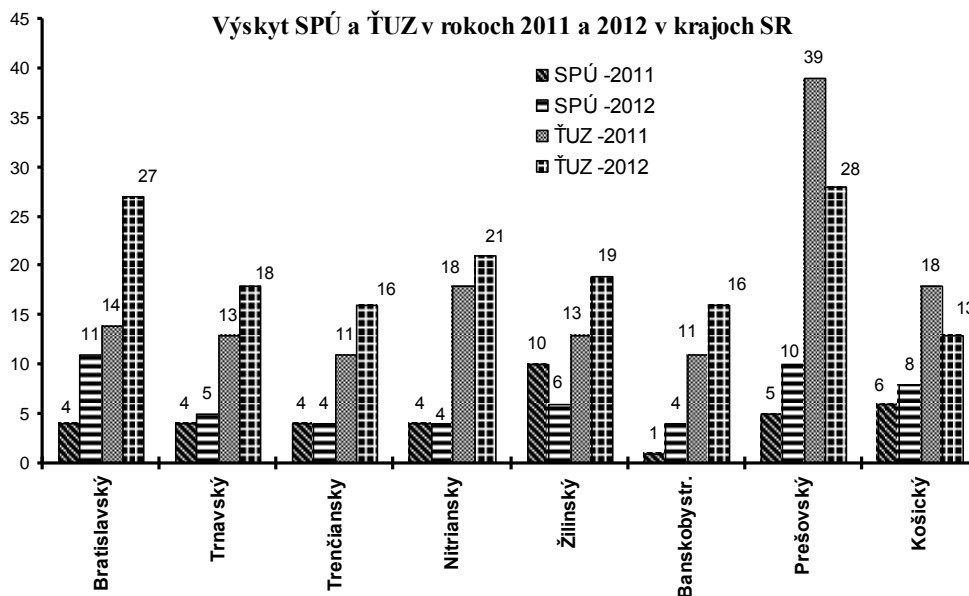
Vývoj výskytu závažných pracovných úrazov podľa dňa vzniku úrazu v rámci týždňového cyklu dokumentuje, že najviac SPÚ sa v roku 2012 vyskytovalo vo štvrtok (11 prípadov, 21,15 %) a v piatok (10 prípadov, 19,23 %). Najviac ŤUZ sa v roku 2012 vyskytovalo v pondelok (37 prípadov, 23,42 %) a v utorok (31 prípadov, 19,62 %).

Zo štruktúry závažných pracovných úrazov podľa mesiaca vzniku úrazu vyplýva, že najrizikovejšími mesiacmi v roku 2012 pri SPÚ bol november (9 prípadov, 17,31 %) a január a júl (6 prípadov, 11,54 %) a pri ŤUZ júl a november (18 prípadov, 11,39 %) a február (17 prípadov, 10,76 %). Vznik závažných pracovných úrazov podľa mesiaca, kedy v rámci roka došlo k ich vzniku, znázorňuje nasledujúci graf:

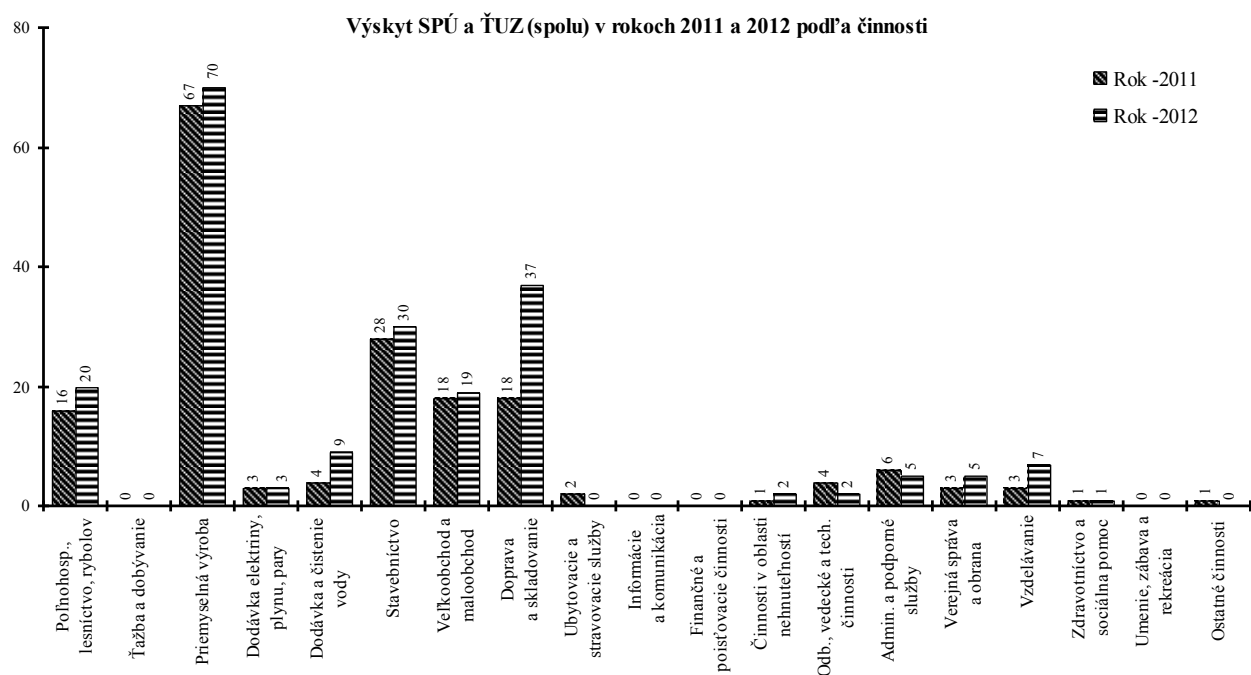
Výskyt SPÚ a ŤUZ v rokoch 2011 a 2012 podľa mesiacov



Z teritoriálneho hľadiska počty SPÚ a ŤUZ a ich vývoj v rokoch 2011 a 2012 podľa krajov SR sú zachytené v nasledovnom grafe:



Z členenia závažných (smrteľných a s ťažkou ujmom na zdraví) pracovných úrazov podľa druhu prevažujúcej ekonomickej činnosti zamestnávateľských organizácií vyplýva, že najvyšší podiel týchto úrazov sa koncentroval v nasledovných odvetvových oddieloch podľa štatistickej klasifikácie ekonomických činností (ŠKEČ): 33,3 % z počtu závažných pracovných úrazov v priemyselnej výrobe (12 SPÚ, 58 ŤUZ), 17,6 % v doprave a skladovaní (9 SPÚ, 28 ŤUZ) a 14,3 % v stavebníctve (14 SPÚ, 16 ŤUZ). Počty závažných pracovných úrazov podľa odvetvovej klasifikácie ekonomických činností zobrazuje graf:



Najdôležitejšími charakteristikami úrazových udalostí sú však zdroje a príčiny ich vzniku. Zo štatistiky týchto sledovaných údajov vyhodnocovaných v rámci Informačného systému ochrany práce (ďalej len „ISOP“) vyplýva, že väčšina prípadov (83,34 % závažných pracovných úrazov) sa kumulovala do štyroch hlavných zdrojových skupín. Týmito štatistickými skupinami, vrátane ich percentuálneho podielu na celkovom počte závažných pracovných úrazov, sú:

Hlavná zdrojová skupina	podiel v %	počet	
		SPÚ	ŤUZ
IV. – Pracovné, prípadne cestné dopravné priestory ako zdroje pádov osôb	26,67	11	45
I. – Dopravné prostriedky	26,19	19	36
III. – Stroje	19,05	4	36
V. – Materiál, bremená, predmety	11,43	6	18

Pre posúdenie podielu konkrétnych zdrojových podskupín na vzniku SPÚ a ŤUZ v roku 2012 uvádzame vnútornú štruktúru vybraných najfrekvencovanejších zdrojových skupín podľa počtu spôsobených závažných pracovných úrazov:

IV. Pracovné priestory ako zdroje pádov osôb		počet	
		SPÚ	ŤUZ
– 46	Ostatné zvýšené pracoviská – pády zamestnancov z výšky	10	12
– 45	Schody, rebríky, výstupy - pády osôb na nich a z nich	0	16
– 44	Vnútropodnikové pracoviská (komunikačné priestory) akejkoľvek úrovne – pády zamestnancov na rovine	0	9

		počet	
<b>I.</b>	<b>Dopravné prostriedky</b>	<b>SPÚ</b>	<b>ŽUZ</b>
–	02 Motorové cestné dopravné prostriedky	18	26
–	05 Vnútropodnikové motorové dopravné prostriedky	0	9
–	03 Železničné dopravné prostriedky vrátane pouličných dráh, verejných lanoviek a neverejnej dopravy po koľaji	1	1
		počet	
<b>III.</b>	<b>Stroje (hnacie, pomocné, obrábacie, pracovné)</b>	<b>SPÚ</b>	<b>ŽUZ</b>
–	34 Stavebné stroje a stroje na úpravu terénu, špeciálne železničné stroje	1	5
–	15 Okružné, rámové a iné píly na drevo	0	4
–	41 Zvláštne poľnohospodárske stroje (vlečné a ostatné)	2	1
		počet	
<b>V.</b>	<b>Materiál, bremená, predmety</b>	<b>SPÚ</b>	<b>ŽUZ</b>
–	50 Bremená (materiál, premiestňované alebo inak manipulované predmety) - úrazy bremenami	2	6
–	48 Zemina, hornina, kameň, kusový a sypký materiál – pád materiálu	2	3
–	49 Ostatný materiál (okrem zn. 48), predmety, výrobky, zariadenia - pád predmetov	2	3

Z globálneho zhodnotenia príčin vzniku SPÚ a ŽUZ v roku 2012 na základe údajov z ISOP-u vyplýva, že oproti roku 2011 sa pri SPÚ zvýšil podiel prípadov, za ktoré nesie zodpovednosť zamestnávateľ z 15,79 % v roku 2011 na 19,23 % v roku 2012 (zvýšenie o 4 prípady); pri ŽUZ sa tento podiel znížil z 35,77 % v roku 2011 na 20,89 % v roku 2012 (zníženie o 16 prípadov) z celkového počtu prípadov. Zníženie podielu príčin spočívajúcich v konaní samotného postihnutého bolo pri SPÚ z 28,95 % v roku 2011 na 11,54 % v roku 2012 (zníženie o 5 prípadov); pri ŽUZ sa tento podiel znížil z 19,71 % v roku 2011 na 16,46 % v roku 2012 (zníženie o 1 prípad) z celkového počtu príčin.

Sami zamestnanci si v hodnotenom roku svojím nebezpečným konaním, spojeným s porušovaním predpisov a pokynov na zaistenie bezpečnosti a ochrany zdravia pri práci, zapríčinili 5 SPÚ (9,62 %) oproti 10 prípadom (26,32 %) v roku 2011 a 23 ŽUZ (14,56 %), pričom v roku 2011 to bolo 26 prípadov (18,89 %). Takéto konanie sa uplatnilo pri vzniku závažných pracovných úrazov, najmä pri prevádzkovaní dopravných prostriedkov (dopravné nehody na verejných ale i vnútropodnikových komunikáciách). Pre ilustráciu je v tabuľke č. 9 uvedený prehľad počtu SPÚ a ŽUZ, pri vyšetrovaní ktorých bolo zistené požitie alkoholu postihnutými zamestnancami.

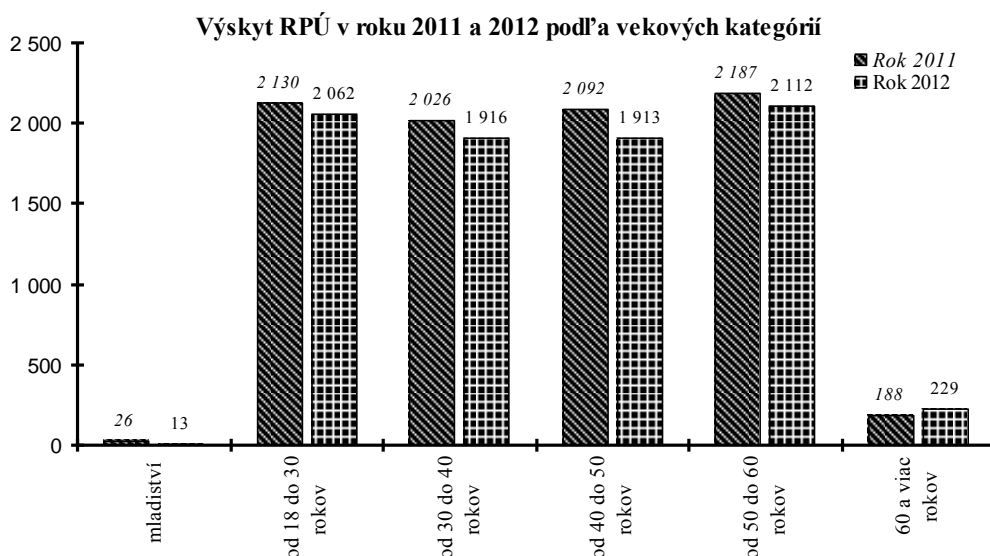
Tabuľkové prehľady a grafy vývoja podielov hlavných skupín zdrojov a príčin vzniku SPÚ i ŽUZ v organizáciách podliehajúcich dozoru inšpekcie práce sú uvedené v tabuľkách 1 až 9 a grafoch 1 až 4.

## 2. Registrované pracovné úrazy

Zákon č. 124/2006 Z. z. o bezpečnosti a ochrane zdravia pri práci a o zmene a doplnení niektorých zákonov v znení neskorších predpisov v § 7 písm. a/ bod 1 ukladá zamestnávateľom povinnosť zaslať príslušnému inšpektorátu práce alebo príslušnému orgánu dozoru kópiu záznamu o registrovanom pracovnom úraze (ďalej len „RPÚ“) do ôsmich dní odo dňa, keď sa o tomto pracovnom úraze dozvedel.

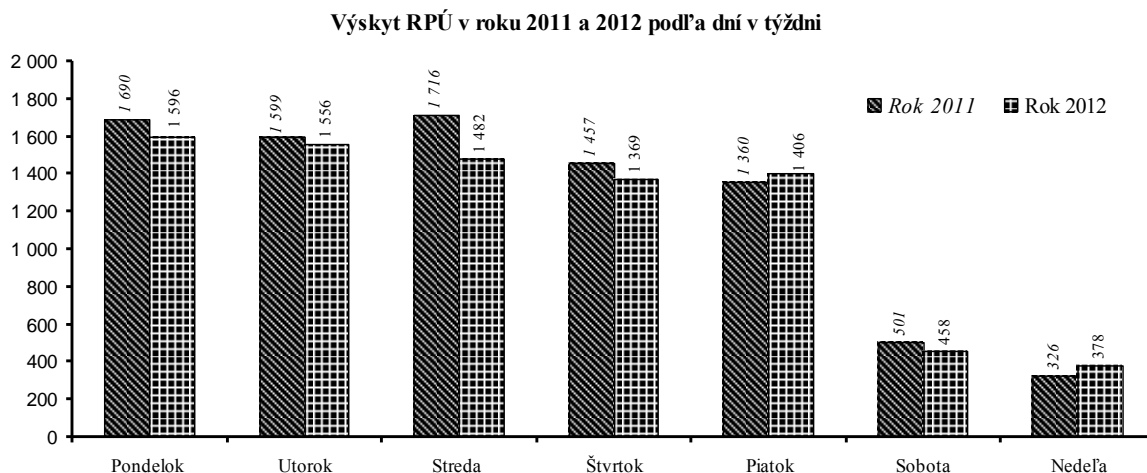
Za rok 2012 bolo z organizácií do termínu spracovania rozboru zaslaných orgánom dozoru inšpekcie práce celkovo 8 245 záznamov RPÚ. Z uvedeného počtu 8 245 pracovných úrazov išlo v 2 715 prípadoch o úrazy žien (t.j. 32,93 %) a v 13 prípadoch o úrazy mladistvých zamestnancov (t.j. 0,16 %).

Vekovú štruktúru zamestnancov, ktorí v roku 2012 utrpeli pracovné úrazy a vývoj tejto štruktúry v roku 2011 znázorňuje nasledujúci graf:

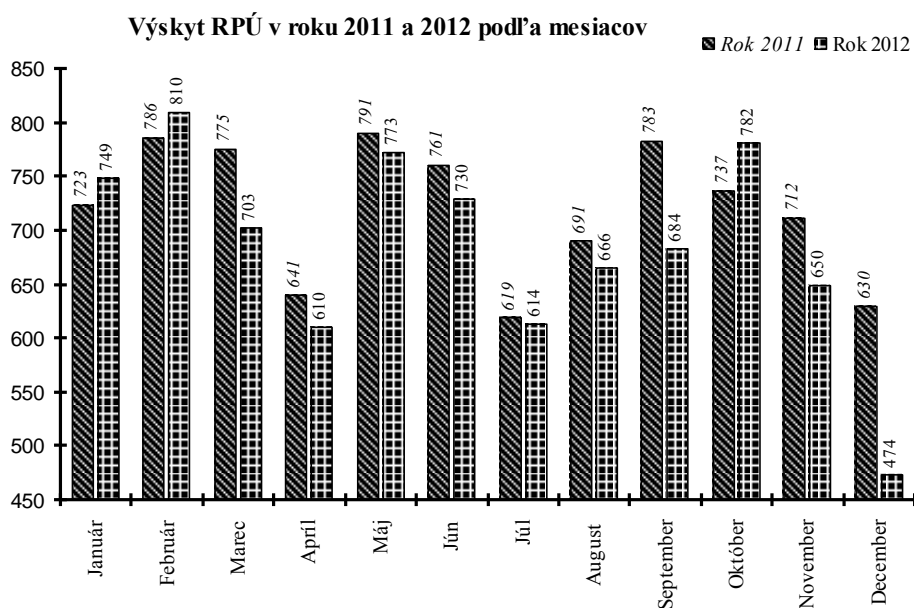


Z grafického znázornenia vekovej štruktúry je zrejmé, že najviac pracovných úrazov sa v roku 2012 sa vyskytlo u zamestnancov vo vekovej kategórii od 50 do 60 rokov (2 112 úrazov – 25,62 %). Druhú najpočetnejšiu skupinu tvorili postihnutí vekovej kategórie od 18 do 30 rokov (2 062 úrazov – 25,01 %), najmenej zastúpené boli vekové kategórie najmladších a najstarších zamestnancov.

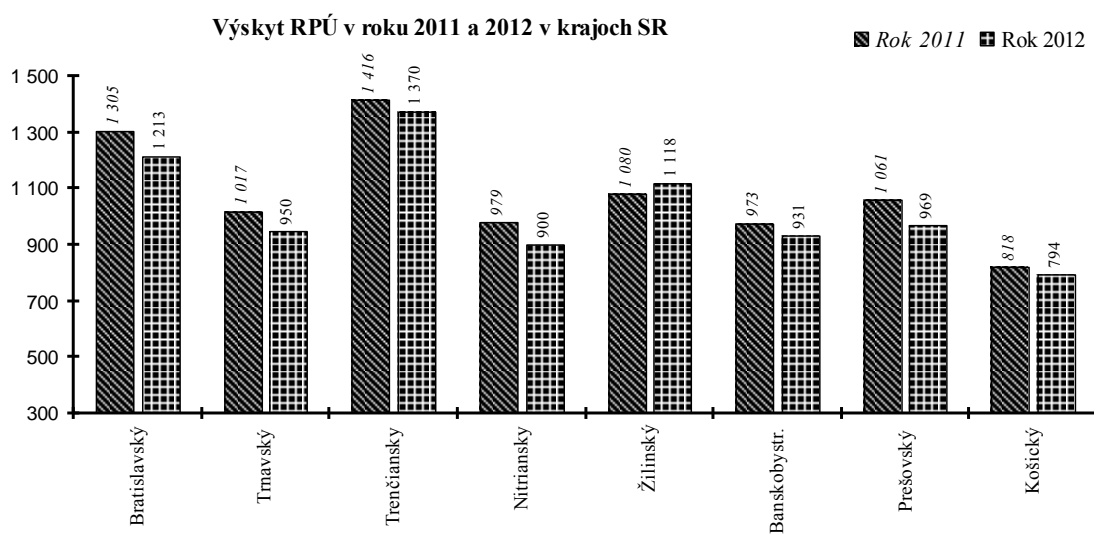
Štruktúru a vývoj výskytu pracovných úrazov podľa dňa ich vzniku v rámci týždňového cyklu zobrazuje nasledujúci graf:



Zo štruktúry pracovných úrazov podľa mesiaca vzniku úrazu vyplýva, že najrizikovejšími mesiacmi v roku 2012 boli február (810 prípadov, 9,82 %) a október (782 prípadov, 9,48 %); najrizikovejšími dňami boli pondelok (1 596 prípadov, 19,36 %) a utorok (1 556 prípadov, 18,87 %). Vznik pracovných úrazov podľa mesiaca, kedy v rámci roka k nim došlo, znázorňuje nasledujúci graf:

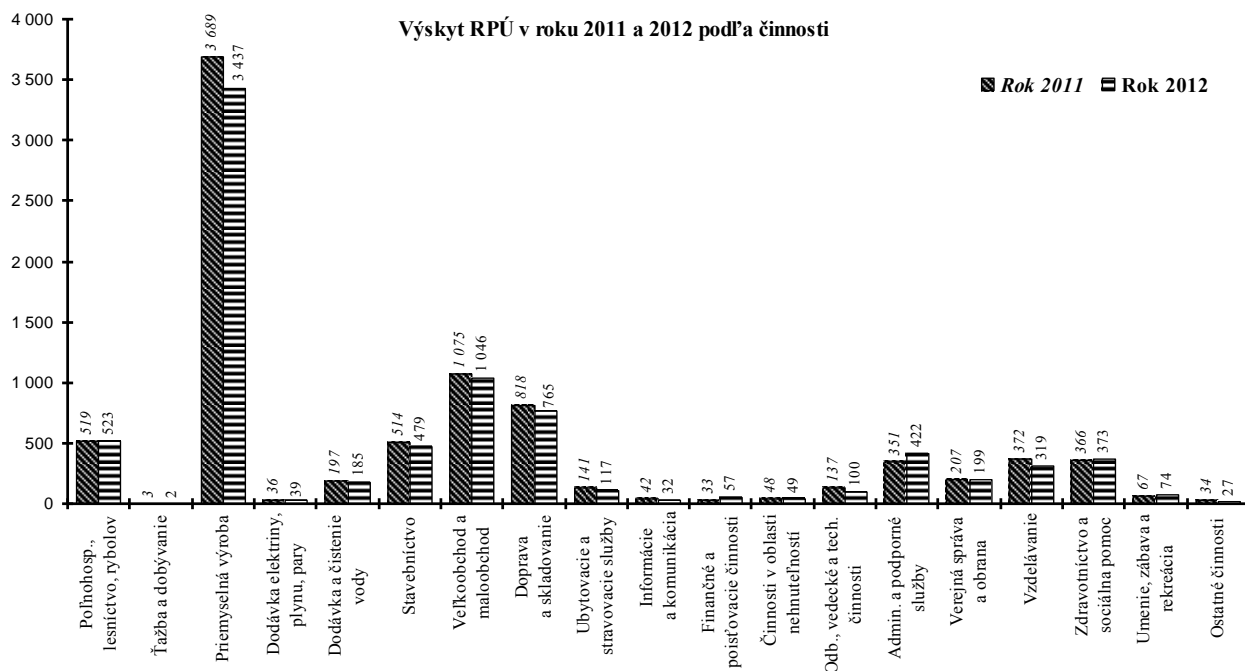


Z teritoriálneho hľadiska počty pracovných úrazov a ich vývoj v rokoch 2011 a 2012 podľa krajov SR sú zachytené v nasledovnom grafe:



Z členenia pracovných úrazov podľa druhu prevažujúcej ekonomickej činnosti zamestnávateľských organizácií zamestnancov, ktorí utrpeli pracovný úraz, vyplýva, že najvyšší podiel týchto úrazov sa koncentroval v týchto odvetvových oddieloch podľa ŠKEČ: priemyselná výroba – 41,69 % z celkového počtu (3 437 prípadov), veľkoobchod a maloobchod – 12,69 % (1 046 prípadov), doprava a skladovanie – 9,28 % (765 prípadov), poľnohospodárstvo, lesníctvo a rybolov – 6,34 % (523 prípadov) a stavebníctvo – 5,81 % (479 prípadov).





Z hľadiska vykonávanej profesie a zaradenia postihnutých v zamestnaní možno konštatovať, že v roku 2012 najviac pracovných úrazov zaznamenali kvalifikovaní robotníci v hutníctve, strojárstve a podobní robotníci (1 216 úrazov, 14,75 %), vodiči a obsluha pojazdných strojných zariadení (924 úrazov, 11,21 %) a montážni robotníci (901 úrazov, 10,93 %).

Najdôležitejšími charakteristikami úrazov sú však zdroje a príčiny ich vzniku. Zo štatistiky týchto sledovaných údajov vyhodnocovaných v rámci ISOP-u NIP (prehľady v tabuľkách 10 až 14 a grafoch 5 a 6) vyplýva, že väčšina prípadov (69,19 % pracovných úrazov) sa kumulovala do troch hlavných zdrojových skupín. Týmito štatistickými skupinami, vrátane ich percentuálneho podielu na celkovom počte pracovných úrazov, sú:

Hlavná zdrojová skupina	Podiel v %	počet RPÚ
IV. – Pracovné, prípadne cestné dopravné priestory ako zdroje pádov osôb	29,05	2 395
V. – Materiál, bremená, predmety	28,78	2 373
III. – Stroje	11,36	937

Z uvedeného prehľadu je zrejmé, že ťažiskovým zdrojom pracovných úrazov sú pracovné, prípadne cestné dopravné priestory ako zdroje pádov osôb a materiál, bremená a predmety. V podstate je štruktúra zdrojových skupín na prvých troch miestach od roku 2001 nemenná, čo vyjadruje väčšiu rizikovosť uvedených zdrojových skupín z hľadiska pracovnej úrazovosti. Pre posúdenie podielu konkrétnych zdrojových podskupín na vzniku úrazov v roku 2012 uvádzame vnútornú štruktúru vybraných najfrekvencovanejších zdrojových skupín podľa počtu spôsobených pracovných úrazov:

IV.	Pracovné priestory ako zdroje pádov osôb	počet RPÚ
–	44 Vnútro podnikové pracoviská – pády osôb na rovine	1 166
–	45 Schody a rebríky – pády osôb na nich a z nich	623
–	43 Cesty verejného charakteru – pády osôb na rovine	394

<b>V.</b>	<b>Materiál, bremená, predmety</b>	<b>počet RPÚ</b>
– 50	Bremená – úrazy manipulovanými bremenami	1 082
– 51	Materiál, predmety – pôsobenie ostrými hranami pri manipulácii	862
– 49	Ostatný materiál, predmety, výrobky – pád predmetov	260
<b>III.</b>	<b>Stroje (hnacie, pomocné, obrábacie, pracovné)</b>	<b>počet RPÚ</b>
– 40	Zvláštne potravinárske stroje	116
– 24	Brúsky, čističe a leštiče	83
– 15	Okružné, rámové a iné píly na drevo	65
– 20	Lisy, kladivá, buchary	65

Zo štatistiky zdrojov súboru RPÚ evidovaných v ISOP-e NIP za rok 2012 vyplýva, že najviac úrazov spôsobovali vnútro podnikové pracoviská – pády osôb na rovine. Na ďalšie miesta podľa početnosti výskytu možno zaradiť úrazy spôsobené manipulovanými bremenami.

Najčastejšími príčinami vzniku RPÚ za rok 2012 boli predovšetkým nedostatky osobných predpokladov na výkon práce v čase úrazu (rôzne indispozície, nepozornosť a pod.) a jestvujúce bežné riziko práce (6 355 prípadov – 77,08 %), ďalej nebezpečné konanie samotných zamestnancov postihnutých pracovným úrazom – ich nedisciplinovanosť spojená s porušovaním predpisov a pokynov na zaistenie BOZP, s prácou v rozpore s príkazmi riadiacich pracovníkov a pod. (409 prípadov – 4,96 %). Príčiny, ktoré sa kumulujú v tejto skupine, spočívajú napr. v zasahovaní do mechanizmu strojov počas ich chodu za účelom opravy, nastavovania, čistenia alebo inej manipulácie so strojom či zariadením, ďalej zasahovanie či vstupovanie do ohrozeného priestoru strojov či zariadení v činnosti a i.

Tabuľkové prehľady a grafy vývoja podielov hlavných skupín zdrojov a príčin vzniku RPÚ v organizáciách podliehajúcich inšpekcii práce sú uvedené v tabuľkách 10 až 14 a grafoch 5 a 6.

### **3. Závažné priemyselné havárie**

V roku 2012 nebola v organizáciách spadajúcich do pôsobnosti orgánov inšpekcie práce evidovaná závažná priemyselná havária.

### **4. Choroby z povolania**

V roku 2012 bolo na Slovensku v organizáciách spadajúcich do pôsobnosti orgánov inšpekcie práce evidovaných 186 chorôb z povolania, pričom v sledovanom roku inšpektoráty práce vyšetrili 14 ohrození chorobou z povolania a 143 chorôb z povolania.