

Národný inšpektorát práce

Správa

z úlohy č. 16 402 z Plánu hlavných úloh Národného inšpektorátu práce
na rok 2016

Rozbor pracovných úrazov, ochorení súvisiacich s prácou a závažných priemyselných havárií v organizáciách v pôsobnosti inšpekcie práce za rok 2015

Predkladá: ORIP

Schválila: Mgr. Miroslava Skičková
riaditeľka odboru riadenia inšpekcie práce

Košice, marec 2016

Úvod

Správa podáva ucelený prehľad o rozboře pracovných úrazov, ochorení súvisiacich s prácou a závažných priemyselných havárií v organizáciách v pôsobnosti inšpekcie práce za rok 2015. Cieľom podrobnej analýzy pracovných úrazov je špecifikácia ich najčastejších zdrojov a príčin, najrizikovejších odvetví a profesií.

Za pracovný úraz sa v zmysle § 195 ods. 2) zákona č. 311/2001 Z. z., Zákonníka práce v znení neskorších predpisov považuje akékoľvek poškodenie zdravia alebo smrť, ktoré bolo zamestnancovi spôsobené pri plnení pracovných úloh alebo v priamej súvislosti s ním, nezávisle od jeho vôle krátkodobým, náhlým a násilným pôsobením vonkajších vplyvov.

Zamestnávateľ je povinný v zmysle § 17 ods. 4 zákona č. 124/2006 Z. z. o bezpečnosti a ochrane zdravia pri práci a o zmene a doplnení niektorých zákonov registrovať pracovný úraz, ktorým bola spôsobená pracovná neschopnosť zamestnanca trvajúca viac ako tri dni alebo smrť zamestnanca, ku ktorej došlo následkom pracovného úrazu.

V roku 2015 bolo registrovaných celkovo 9 036 pracovných úrazov. Z uvedeného počtu bolo 57 závažných pracovných úrazov s následkom smrti a 162 závažných pracovných úrazov s ťažkou ujmovou na zdraví. V prípade ostatných registrovaných pracovných úrazov, ktorých bolo 8 817, išlo o pracovnú neschopnosť poškodených zamestnancov trvajúcu viac ako 3 dni a len niektoré z nich boli vyšetované inšpektormi práce.

Inšpektoráty práce majú zákonnú povinnosť vyšetrovať len závažné pracovné úrazy s následkom smrti a závažné pracovné úrazy s ťažkou ujmovou na zdraví. Na základe ich dôsledného rozboru je možno určiť tie oblasti, na ktoré treba zamerať zvýšenú pozornosť inšpekcie práce a kde je potrebné prijímať konkrétne opatrenia na odstránenie nedostatkov a vytvorenie podmienok bezpečnej práce.

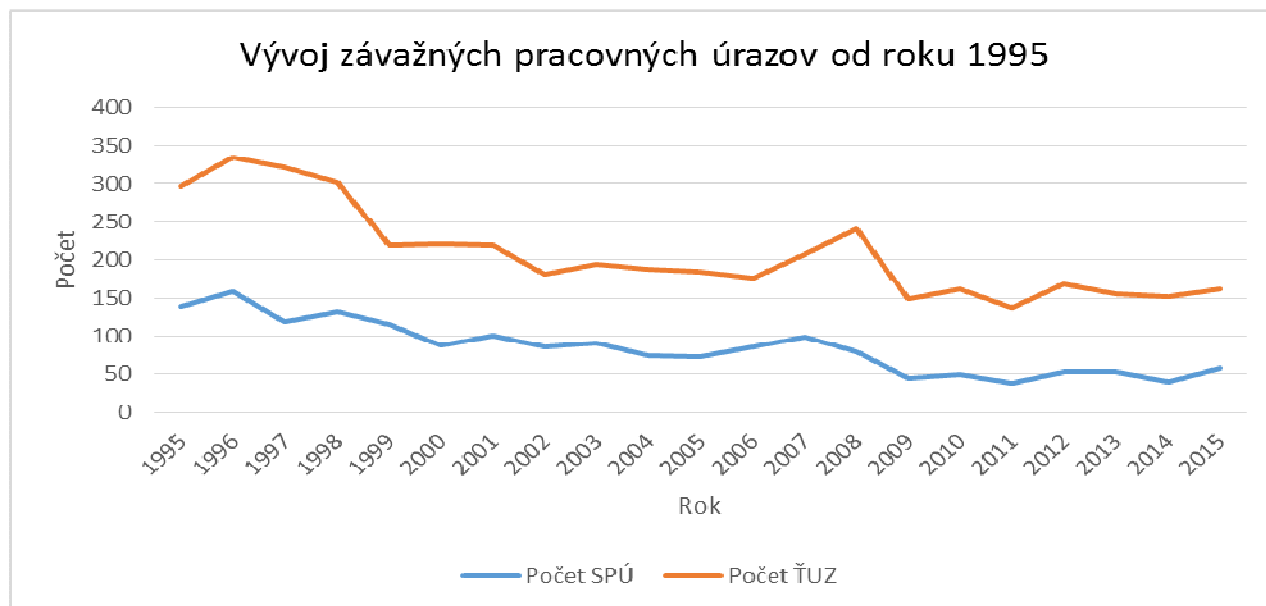
1. Závažné pracovné úrazy s následkom smrti a s ťažkou ujmom na zdraví

V organizáciách patriacich do pôsobnosti dozoru inšpekcie práce (ďalej „IP“) došlo v roku 2015 k 57 závažným pracovným úrazom s následkom smrti (ďalej „SPÚ“), čo predstavuje oproti roku 2014 nárast o 17 prípadov (42,50 %).

V organizáciách patriacich do pôsobnosti dozoru IP bolo v hodnotenom roku zaevidovaných 162 závažných pracovných úrazov s ťažkou ujmom na zdraví (ďalej „ŤUZ“). V porovnaní s rokom 2014 došlo k nárastu počtu pracovných úrazov s ŤUZ o 10 prípadov (6,57 %).

V zmysle zákona č. 470/2011 Z. z. s účinnosťou od 01. 01. 2012, ktorým sa mení znenie zákona č. 124/2006 Z. z. o bezpečnosti a ochrane zdravia pri práci v znení neskorších predpisov. pracovné úrazy s predpokladanou alebo skutočnou dĺžkou pracovnej neschopnosti najmenej 42 dní nepatria medzi závažné pracovné úrazy. Pre účely porovnania sú tieto pracovné úrazy zahrnuté medzi registrované pracovné úrazy.

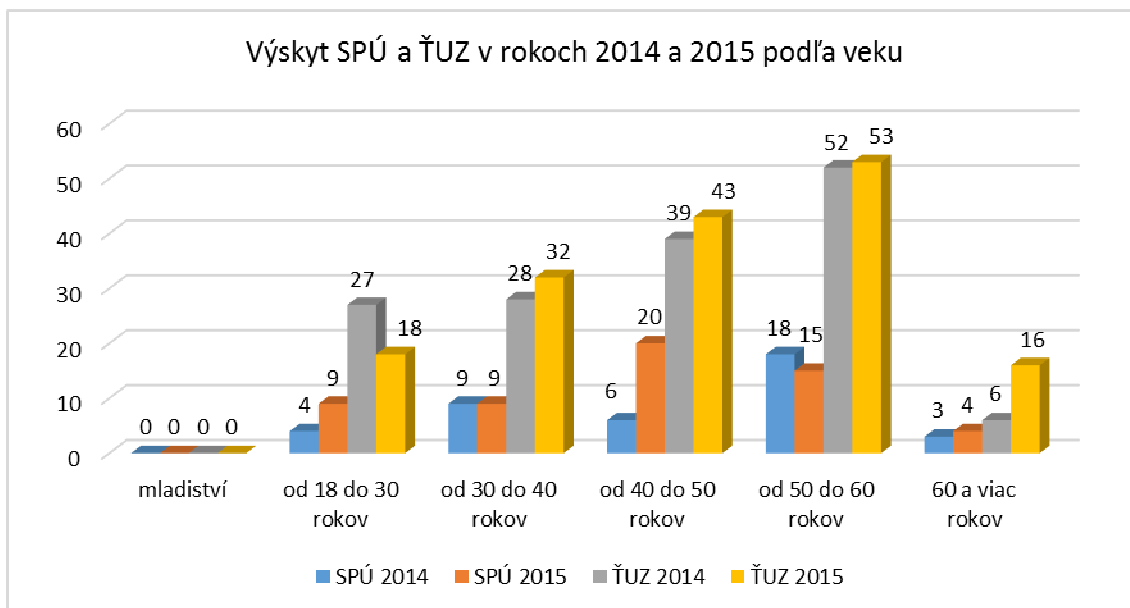
Vývoj závažných pracovných úrazov od roku 1995:



Medzi zamestnancami, ktorí utrpeli v hodnotenom roku pracovný úraz s ťažkou ujmom na zdraví, bolo 21 žien (12,96 %) a 141 mužov (87,04 %). Z celkového počtu 57 SPÚ boli zaznamenané 2 u žien (3,51 %) a 55 u mužov (96,49 %). U mladistvých nebol evidovaný žiaden závažný pracovný úraz.

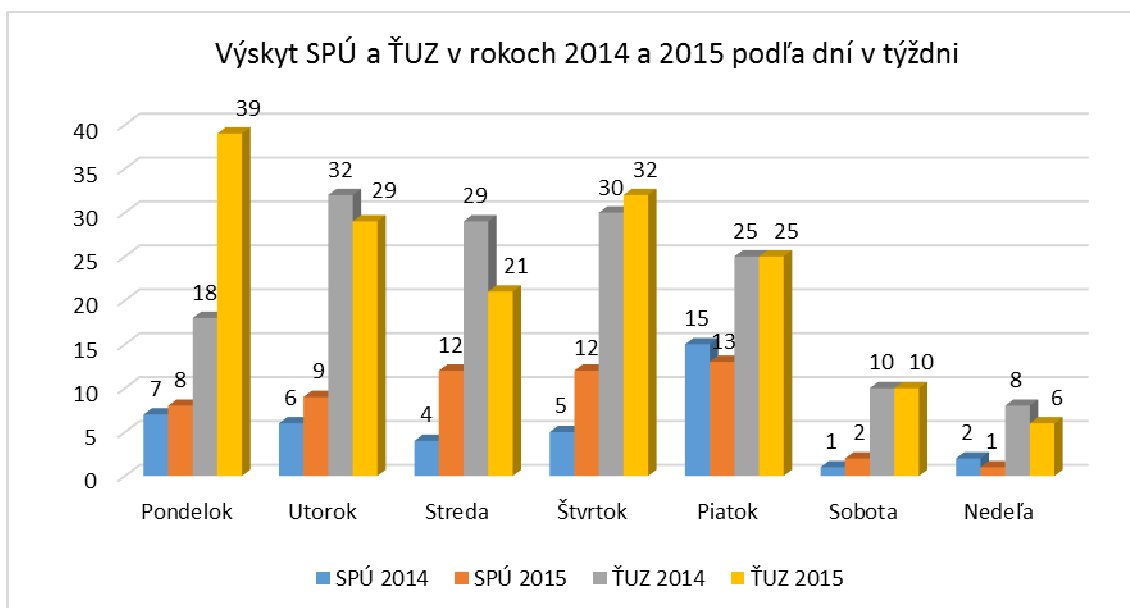
Z hľadiska vykonávanej profesie a zaradenia poškodených v zamestnaní možno konštatovať, že v roku 2015 bolo najviac závažných pracovných úrazov zaznamenaných u vodičov a obsluhy pojazdných strojových zariadení (52 úrazov – 18 SPÚ a 34 ŤUZ), u kvalifikovaných kovorobotníkov, robotníkov v stavebníctve a strojárstve (47 úrazov – 10 SPÚ a 37 ŤUZ) a u pomocných pracovníkov v priemysle (15 úrazov – 3 SPÚ a 12 ŤUZ). Dlhodobou v rámci profesijnej štruktúry je najrizikovejšou pracovnou oblasťou doprava.

Vekovú štruktúru zamestnancov, ktorí utrpeli v roku 2015 závažné pracovné úrazy a vývoj tejto štruktúry v roku 2014, znázorňuje nasledujúci graf:



Z grafického znázornenia vekovej štruktúry je zrejmé, že najviac závažných pracovných úrazov sa v roku 2015 vyskytlo u zamestnancov patriacich do vekovej kategórie od 50 do 60 rokov (15 prípadov SPÚ – 26,32 % a 53 prípadov ŤUZ – 32,72 %), druhú najpočetnejšiu skupinu tvorili zamestnanci patriaci do vekovej kategórie od 40 do 50 rokov (20 prípadov SPÚ – 35,09 %, 43 prípadov ŤUZ – 26,54 %). Ako vidieť z grafu, najmenej zastúpené boli vekové kategórie najstarších zamestnancov (60 a viac rokov) a v kategórii najmladších (mladiství) nebol zaznamenaný žiaden SPÚ ani ŤUZ.

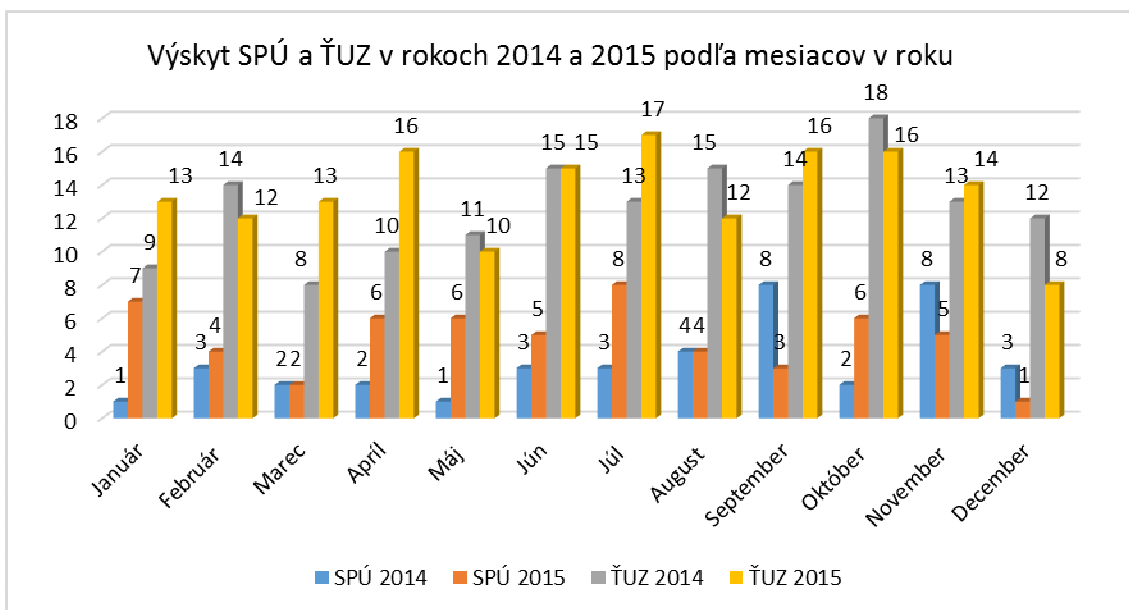
Štruktúru a vývoj výskytu závažných pracovných úrazov podľa dňa ich vzniku v rámci týždňového cyklu zobrazuje nasledujúci graf:



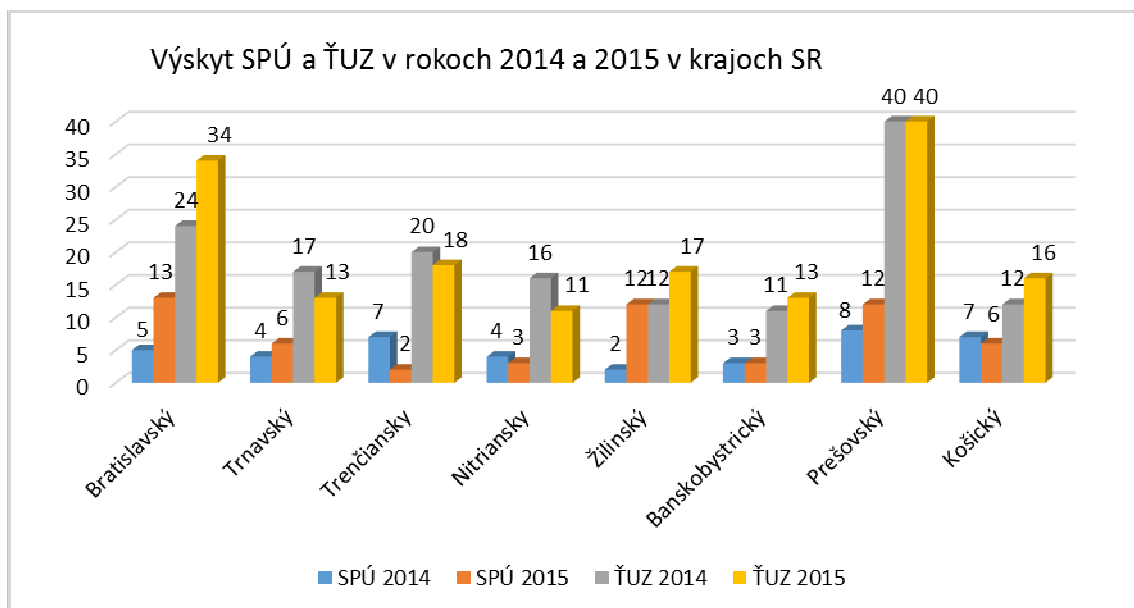
Vývoj výskytu závažných pracovných úrazov podľa dňa vzniku úrazu v rámci týždňového cyklu dokumentuje, že najviac SPÚ sa v roku 2015 vyskytovalo v piatok (13 prípadov, 22,81 %), v stredu a štvrtok (zhodne 12 prípadov, 21,05 %). Najviac ŤUZ sa v roku 2015 vyskytlo v pondelok (39 prípadov, 24,07 %), v štvrtok (32 prípadov, 19,75 %) a v utorok (29 prípadov, 17,90 %).

Zo štruktúry závažných pracovných úrazov podľa mesiaca vzniku úrazu vyplýva, že najrizikovejším mesiacom v roku 2015 pri SPÚ bol mesiac júl (8 prípadov, 14,03 %), január (7 prípadov, 12,28 %) a mesiace apríl, máj a október (zhodne po 6 prípadov, 10,53 %). Pri ŤUZ boli najrizikovejšími mesiacmi v roku 2015 júl (17 prípadov, 10,49 %), apríl, september a október (zhodne po 16 prípadov, 9,88 %).

Vznik závažných pracovných úrazov podľa mesiaca kedy v rámci roka došlo k ich vzniku znázorňuje nasledujúci graf:

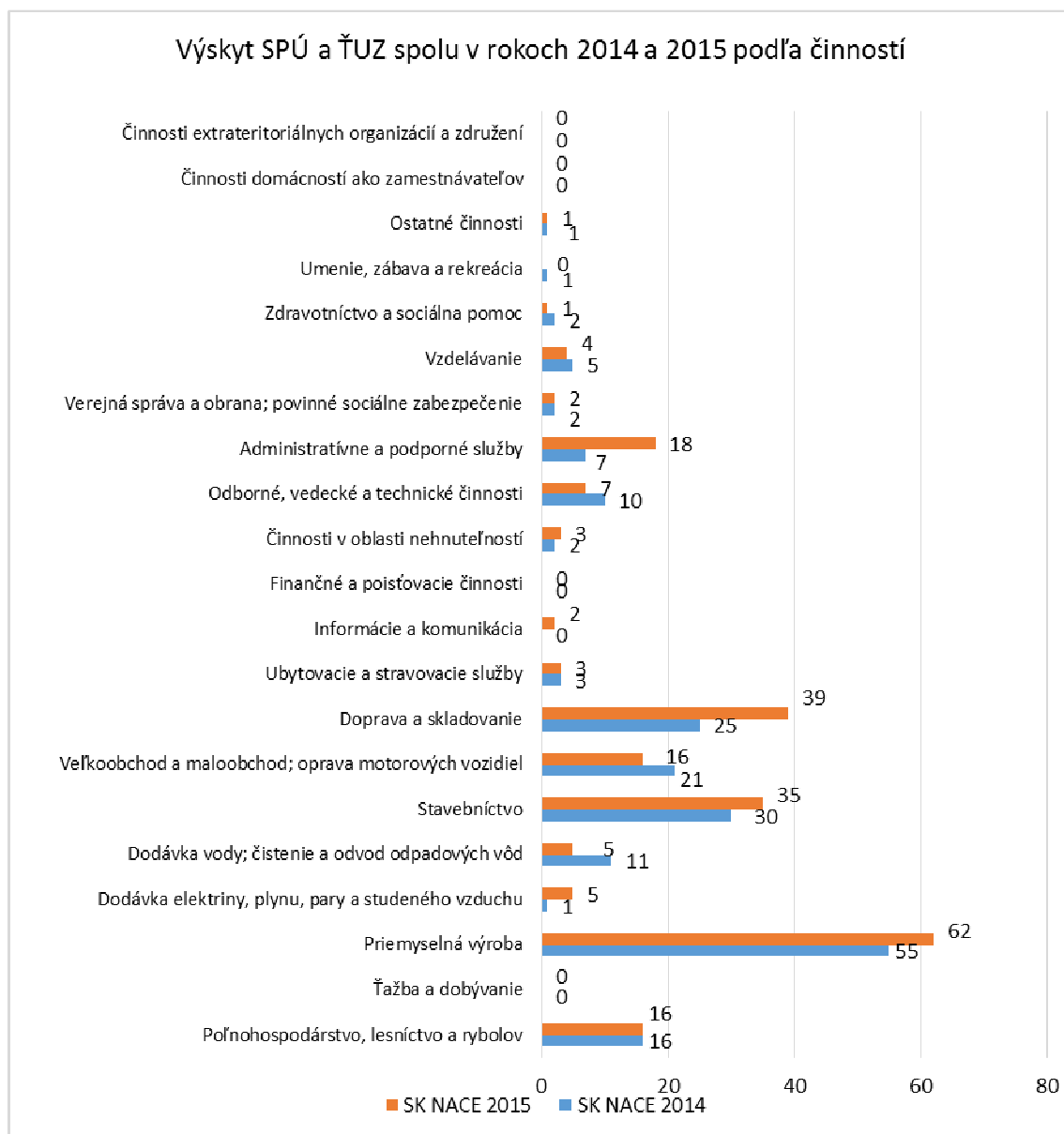


Z teritoriálneho hľadiska počty SPÚ a ŤUZ a ich vývoj v rokoch 2014 a 2015 podľa krajov Slovenskej republiky (ďalej „SR“) sú zachytené v nasledujúcom grafe:



Z členenia závažných pracovných úrazov (smrteľných a s ťažkou ujmom na zdraví) za rok 2015 podľa druhu prevažujúcej ekonomickej činnosti zamestnávateľských organizácií vyplýva, že najvyšší podiel týchto úrazov podľa štatistickej klasifikácie ekonomických činností (SK NACE, tabuľka č. 9) sa koncentroval v nasledovných odvetvových oddieloch: v priemyselnej výrobe 28,31 % (9 SPÚ, 53 ŤUZ), v doprave a skladovaní 17,81 % (16 SPÚ, 23 ŤUZ) a v stavebníctve 15,98 % (12 SPÚ, 23 ŤUZ).

Počty závažných pracovných úrazov podľa odvetvovej klasifikácie ekonomických činností (SK NACE) zobrazuje nasledujúci graf:



Najdôležitejšími charakteristikami úrazových udalostí sú však zdroje a príčiny ich vzniku (v zmysle Vyhlášky MPSVR SR č. 500/2006 Z. z., ktorou sa ustanovuje vzor záznamu o registrovanom pracovnom úraze). Zo štatistiky týchto sledovaných údajov vyhodnocovaných v rámci Informačného systému ochrany práce (ďalej „ISOP“) vyplýva, že väčšina prípadov (84,01 %) závažných pracovných úrazov sa kumulovala do štyroch hlavných zdrojových skupín (tabuľky č. 1 a č. 3).

Týmito štatistickými skupinami, vrátane ich percentuálneho podielu na celkovom počte závažných pracovných úrazov, sú:

Hlavná zdrojová skupina	podiel v %	počet	
		SPÚ	ŽUZ
– Pracovné, prípadne cestné dopravné priestory ako zdroje pádov osôb	26,03%	14	43
– Dopravné prostriedky	25,11%	23	32
– Stroje	16,89%	2	35
– Materiál, bremená, predmety	15,98%	10	25

Pre posúdenie podielu konkrétnych zdrojových podskupín na vzniku SPÚ a ŽUZ v roku 2015 uvádzame vnútornú štruktúru vybraných najfrekventovanejších zdrojových skupín podľa počtu spôsobených závažných pracovných úrazov:

I. Dopravné prostriedky	počet	
	SPÚ	ŽUZ
– 02 Motorové cestné dopravné prostriedky	17	25
– 03 Železničné dopravné prostriedky vrátane pouličných dráh, verejných lanoviek a neverejnej dopravy po koľaji	2	3
– 00 Letecké motorové a bezmotorové dopravné prostriedky	3	1

V. Materiál, bremená, predmety	počet	
	SPÚ	ŽUZ
– 50 Bremená (materiál, premiestňované alebo inak manipulované predmety) - úrazy bremenami	7	14
– 49 Ostatný materiál, predmety, výrobky, zariadenia – pád predmetov	1	6
– 52 Drobné úlomky z materiálu alebo nástrojov odlietajúce pri ručnom spracovaní respektíve pri páde a rozbití – vniknutie do oka, perforácia iných častí tela	0	4

IV. Pracovné priestory ako zdroje pádov osôb	počet	
	SPÚ	ŽUZ
– 46 Ostatné zvýšené pracoviská - pády zamestnancov z výšky	9	13
– 45 Schody, rebríky, výstupy - pády osôb na nich a z nich	1	14
– 44 Vnútropodnikové pracoviská (komunikačné priestory) akejkoľvek úrovne - pády zamestnancov na rovine	2	7

III.	Stroje (hnacie, pomocné, obrábacie, pracovné)	počet	
		SPÚ	ŤUZ
–	20 Lisy, kladivá, buchary a podobne	0	9
–	40 Zvláštne potravinárske stroje, stroje používané v tukovom a tabakovom priemysle	0	5
–	34 Stavebné stroje a stroje na úpravu terénu, špeciálne železničné stroje	0	2

Z globálneho zhodnotenia príčin vzniku SPÚ a ŤUZ v roku 2015 na základe údajov z ISOP vyplýva, že v porovnaní s rokom 2014 sa pri SPÚ zvýšil podiel prípadov, za ktoré nesie zodpovednosť zamestnávateľ na 21,04 % (zvýšenie o 8 prípadov, tabuľka č. 5); pri ŤUZ sa tento podiel znížil z 21,04 % v roku 2014 na 17,28 % v roku 2015 (zníženie o 4 prípady, tabuľka č. 7). Zníženie podielu príčin spočívajúcich v konaní samotného poškodeného bolo pri SPÚ z 22,50 % v roku 2014 na 10,53 % v roku 2015 (zníženie o 3 prípady, tabuľka č. 5). Pri ŤUZ sa tento podiel znížil z 22,37 % v roku 2014 na 20,37 % v roku 2015.

Sami zamestnanci si v hodnotenom roku svojím nebezpečným konaním, spojeným s porušovaním predpisov a pokynov na zaistenie bezpečnosti a ochrany zdravia pri práci, zapríčinili 6 SPÚ (10,53 %) oproti 9 prípadom (22,50 %) v roku 2014 a 33 prípadov ŤUZ (20,37 %) oproti 34 prípadom ŤUZ (22,36 %) v roku 2014. Takéto konanie sa uplatnilo pri vzniku závažných pracovných úrazov, najmä pri prevádzkovaní dopravných prostriedkov (dopravné nehody na verejných ale i vnútropodnikových komunikáciách). Pre ilustráciu je v tabuľke č. 9 uvedený prehľad počtu SPÚ a ŤUZ, pri vyšetrovaní ktorých bolo zistené požitie alkoholu poškodenými zamestnancami.

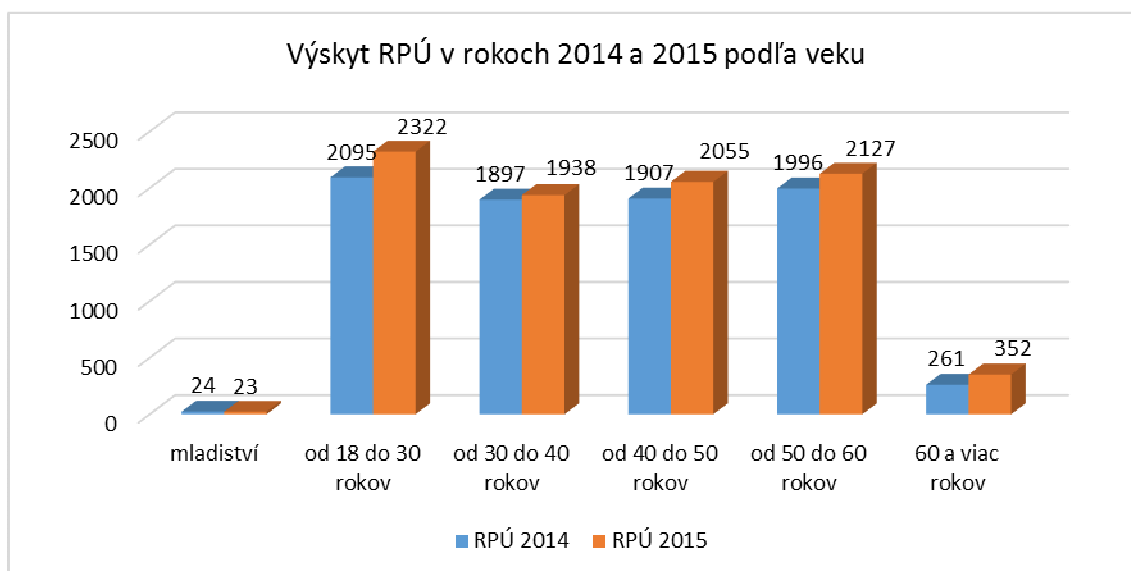
Tabuľkové prehľady a grafy vývoja podielov hlavných skupín zdrojov a príčin vzniku závažných pracovných úrazov s následkom smrti a závažných pracovných úrazov s ťažkou ujmovou na zdraví v organizáciách podliehajúcich dozoru inšpekcie práce sú uvedené v tabuľkách č. 1 až č. 9 a grafoch č. 1 až č. 4.

2. Registrované pracovné úrazy

Zákon č. 124/2006 Z. z. o bezpečnosti a ochrane zdravia pri práci v znení neskorších predpisov v § 17 ods. 7 písm. a) bod 1 ukladá zamestnávateľom povinnosť zaslať príslušnému inšpektorátu práce alebo príslušnému orgánu dozoru záznam o registrovanom pracovnom úraze (ďalej „RPÚ“) do ôsmich dní odo dňa, keď sa o tomto pracovnom úraze dozvedel.

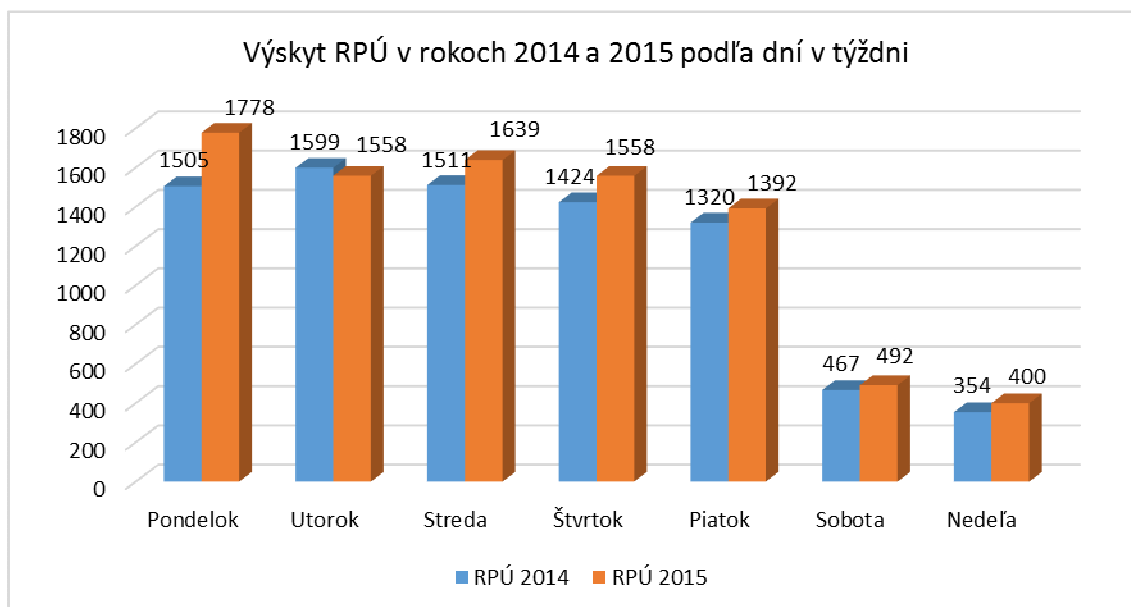
Za rok 2015 bolo z organizácií do termínu spracovania rozboru (19. 02. 2016) zaslaných orgánom dozoru inšpekcie práce 8 817 RPÚ (jedná sa o záznamy tých úrazov, ktoré nemajú charakter SPÚ a ŤUZ). Z uvedeného počtu 8 817 RPÚ išlo v 2 839 prípadoch o úrazy žien (t. j. 32,20 %) a v 23 prípadoch o úrazy mladistvých zamestnancov (t. j. 0,26 %).

Vekovú štruktúru zamestnancov, ktorí v roku 2015 utrpeli RPÚ a vývoj tejto štruktúry v roku 2015, znázorňuje nasledujúci graf:



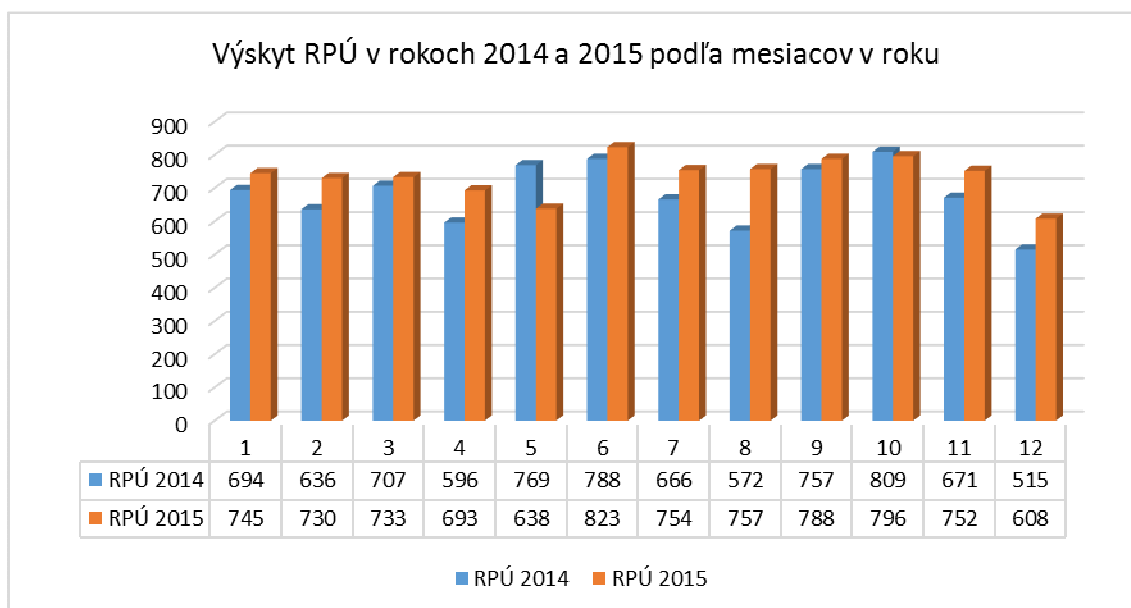
Z grafického znázornenia vekovej štruktúry je zrejmé, že najviac registrovaných pracovných úrazov sa v roku 2015 vyskytlo u zamestnancov patriacich do vekovej kategórie od 18 do 30 rokov (2 322 úrazov, 26,34 %). Druhú najpočetnejšiu skupinu tvorili poškodení patriaci do vekovej kategórie od 50 do 60 rokov (2 127 úrazov, 24,12 %), najmenej zastúpené boli vekové kategórie najmladších a najstarších zamestnancov.

Štruktúru a vývoj výskytu RPÚ podľa dňa ich vzniku v rámci týždňového cyklu zobrazuje nasledujúci graf:

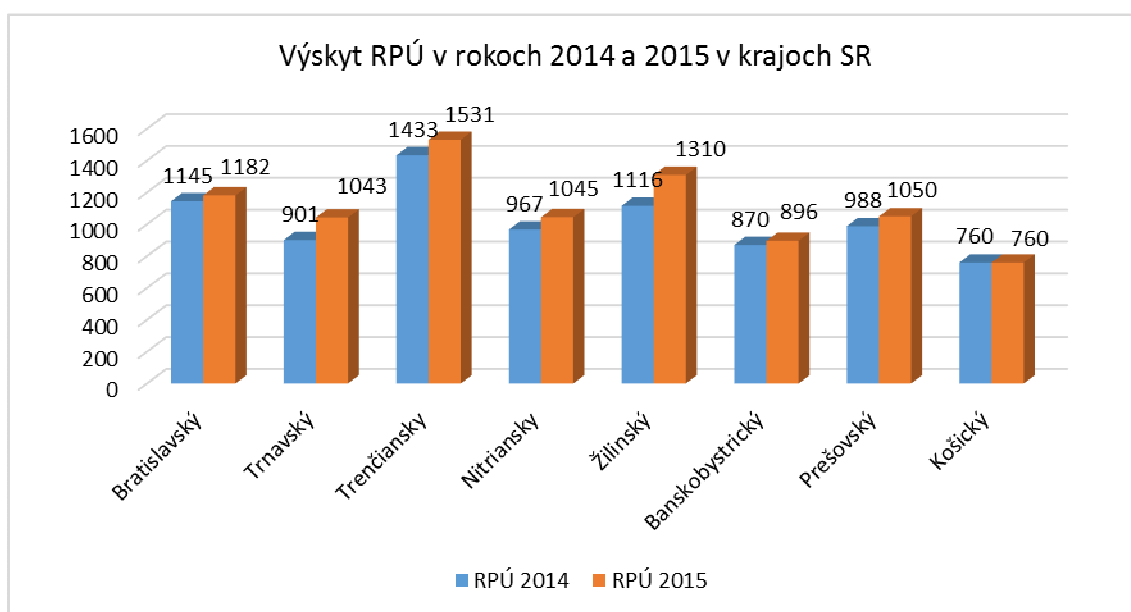


Zo štruktúry registrovaných pracovných úrazov podľa mesiaca vzniku úrazu vyplýva, že najrizikovejšími mesiacmi v roku 2015 boli mesiace jún (823 prípadov, 9,33 %) a október (796 prípadov, 9,03 %); najrizikovejšími dňami boli pondelok (1 778 prípadov, 20,17 %) a streda (1 639 prípadov, 18,59 %).

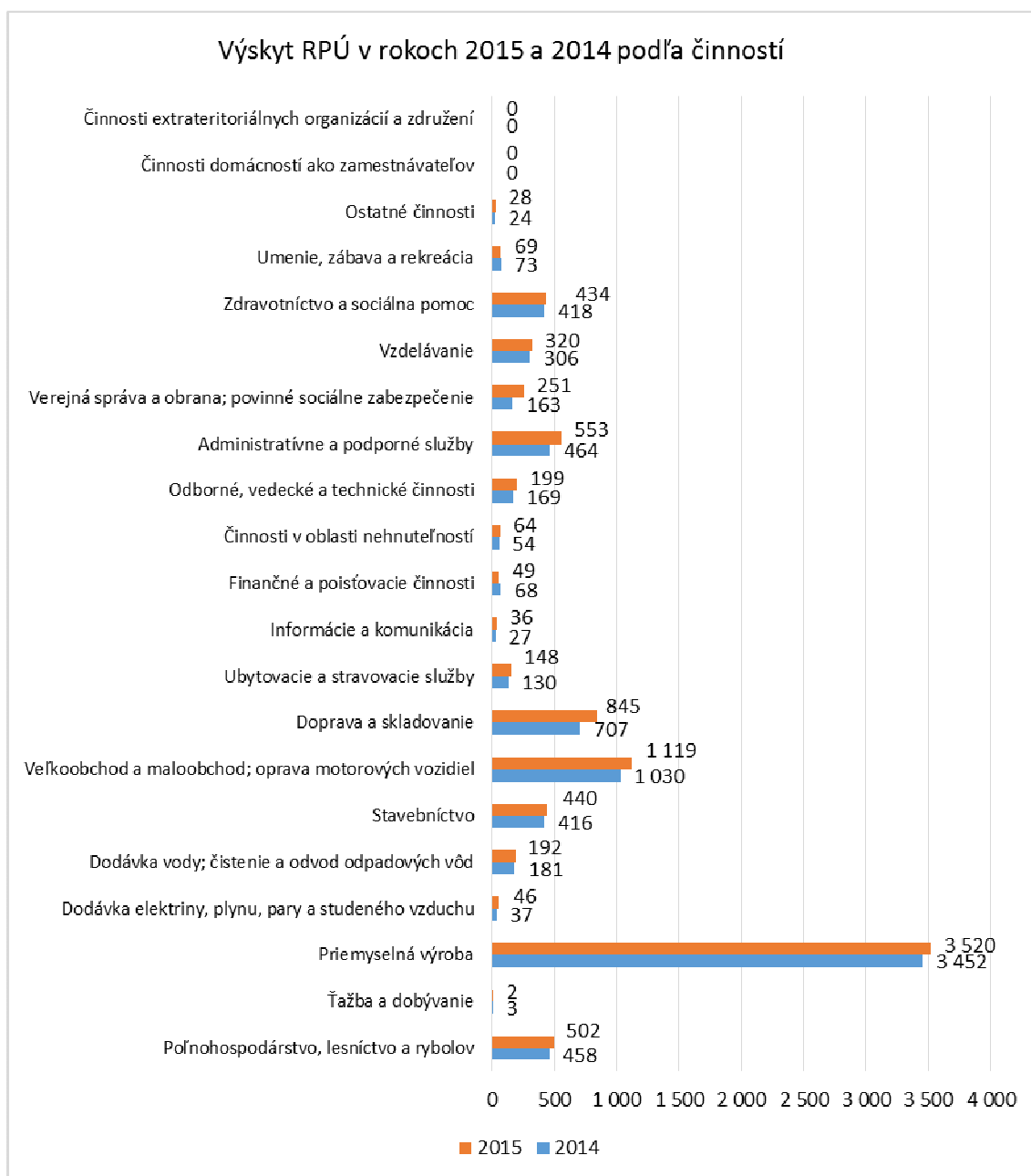
Vznik pracovných úrazov podľa mesiaca, kedy k nim v rámci roka došlo, znázorňuje nasledujúci graf:



Z teritoriálneho hľadiska je počet registrovaných pracovných úrazov a ich vývoj v rokoch 2014 a 2015 podľa krajov SR zachytený v nasledujúcom grafe:



Z členenia registrovaných pracovných úrazov podľa druhu prevažujúcej ekonomickej činnosti zamestnávateľských organizácií zamestnancov, ktorí utrpeli pracovný úraz, vyplýva, že najvyšší podiel týchto úrazov sa koncentroval v týchto odvetvových oddieloch podľa SK NACE: priemyselná výroba – 39,92 % (3 520 prípadov), veľkoobchod a maloobchod – 12,69 % (1 119 prípadov), doprava a skladovanie – 9,58 % (845 prípadov), administratívne a podporné služby – 6,27 % (553 prípadov) a poľnohospodárstvo, lesníctvo a rybolov – 5,69 % (502 prípadov).



Z hľadiska vykonávanej profesie a zaradenia poškodených v zamestnaní možno konštatovať, že v roku 2015 najviac registrovaných pracovných úrazov zaznamenali kvalifikovaní kovorobotníci, robotníci v hutníctve, strojárstve a podobní robotníci (1 465 úrazov, 16,62 %), obsluha priemyselných zariadení (936 úrazov, 10,62 %) a vodiči a obsluha pojazdných strojných zariadení (874 úrazov, 9,91 %).

Najdôležitejšími charakteristikami úrazov sú však zdroje a príčiny ich vzniku. Zo štatistiky týchto sledovaných údajov vyhodnocovaných v rámci ISOP-u (prehľady v tabuľkách č. 10 až č. 14 a grafoch č. 5 a č. 6 vyplýva, že väčšina prípadov (70,06 % RPÚ) sa kumulovala do troch hlavných zdrojových skupín (tabuľka č. 11).

Týmito štatistickými skupinami, vrátane ich percentuálneho podielu na celkovom počte pracovných úrazov, sú:

Hlavná zdrojová skupina	Podiel v %	počet RPÚ
V. – Materiál, bremená, predmety	30,75	2 711
IV. – Pracovné, prípadne cestné dopravné priestory ako zdroje pádov osôb	27,76	2 448
III. – Stroje	11,55	1 018

Z uvedeného prehľadu je zrejmé, že ťažiskovým zdrojom registrovaných pracovných úrazov boli materiál, bremená, predmety a pracovné, prípadne cestné dopravné priestory ako zdroje pádov osôb. V podstate je štruktúra zdrojových skupín na prvých troch miestach od roku 2001 nemenná (tabuľka č. 12), čo vyjadruje väčšiu rizikovosť uvedených zdrojových skupín z hľadiska pracovnej úrazovosti. Pre posúdenie podielu konkrétnych zdrojových podskupín na vzniku registrovaných pracovných úrazov v roku 2015 uvádzame vnútornú štruktúru vybraných najfrekventovanejších zdrojových skupín podľa počtu spôsobených pracovných úrazov:

V.	Materiál, bremená, predmety	počet RPÚ
– 50	Bremená – úrazy manipulovanými bremenami	1 277
– 51	Materiál, predmety – pôsobenie ostrými hranami pri manipulácii	977
– 49	Ostatný materiál, predmety, výrobky – pád predmetov	286
IV.	Pracovné priestory ako zdroje pádov osôb	počet RPÚ
– 44	Vnútro podnikové pracoviská – pády osôb na rovine	1 212
– 45	Schody a rebríky – pády osôb na nich a z nich	614
– 43	Cesty verejného charakteru – pády osôb na rovine	406
III.	Stroje (hnacie, pomocné, obrábacie, pracovné)	počet RPÚ
– 40	Zvláštne potravinárske stroje	118
– 24	Brúsky, čističe a leštiče kovov	96
– 20	Lisy, kladivá, buchary	73

Zo štatistiky zdrojov súboru RPÚ evidovaných v ISOP za rok 2015 vyplýva, že najviac úrazov spôsobila neodborná manipulácia s bremenami, pôsobenie ostrých hrán pri manipulácii s materiálom a pády predmetov, výrobkov či materiálu. Na ďalšie miesto podľa početnosti výskytu možno zaradiť vnútro podnikové pracoviská – pády osôb na rovine, ako aj schody a rebríky – pády osôb z nich a na nich.

Najčastejšími príčinami vzniku RPÚ za rok 2015 (tabuľka č. 13) boli predovšetkým nedostatky osobných predpokladov na výkon práce v čase úrazu (rôzne indispozície, nepozornosť a pod.) a existujúce bežné riziko práce (6 824 prípadov – 77,39 %), ďalej nebezpečné konanie samotných zamestnancov poškodených pracovným úrazom – ich nedisciplinovanosť spojená s porušovaním predpisov a pokynov na zaistenie BOZP, s prácou v rozpore s príkazmi riadiacich

pracovníkov a pod. (458 prípadov – 5,19 %). Príčiny, ktoré sa kumulujú v tejto skupine, spočívajú napr. v zasahovaní do mechanizmu strojov počas ich chodu za účelom opravy, nastavovania, čistenia alebo inej manipulácie so strojom či zariadením, ďalej zasahovanie či vstupovanie do ohrozeného priestoru strojov či zariadení v činnosti a i. (tabuľka č. 10).

Tabuľkové prehľady a grafy vývoja podielov hlavných skupín zdrojov a príčin vzniku RPÚ v organizáciách podliehajúcich inšpekcii práce sú uvedené v tabuľkách č. 10 až č. 14 a grafoch č. 5 a č. 6.

3. Závažné priemyselné havárie

V roku 2015 bola v organizáciách spadajúcich do pôsobnosti orgánov inšpekcie práce vyšetrená jedna bezprostredná hrozba závažnej priemyselnej havária v Nitrianskom kraji, pri ktorej došlo k úniku toluénu do ovzdušia s následným vzplanutím a požiarom horľavej kvapaliny. Ako príčina bolo stanovené zlyhanie tesnosti flexibilnej hadice. V hodnotenom roku nebola evidovaná žiadna závažná priemyselná havária.

4. Choroby z povolania

V roku 2015 bolo na Slovensku v organizáciách spadajúcich do pôsobnosti orgánov inšpekcie práce evidovaných 236 hlásení chorôb z povolania a 33 ohrození chorobou z povolania. Najčastejšie hlásenou chorobou z povolania za rok 2015 bola choroba kostí, kĺbov, šliach a nervov končatín z dlhodobého, nadmerného, jednostranného zaťaženia horných končatín.

Záver

Ako uvádza podrobný rozbor, v roku 2015 bol zaznamenaný v organizáciách patriacich do pôsobnosti IP vyšší počet závažných pracovných úrazov s následkom smrti, vyšší počet pracovných úrazov s ťažkou ujmom na zdraví a taktiež vyšší počet registrovaných pracovných úrazov ako v predchádzajúcom roku. Najviac úrazov sa tradične koncentrovalo v odvetviach priemyselnej výroby, dopravy a skladovania a v stavebníctve. Preto na tieto odvetvia plánujeme zamerať v ďalšom období viac pozornosti, a to formou častejšieho výkonu inšpekcie práce, poskytovaním poradenstva a prizývaním zástupcov týchto organizácií na bezplatné semináre. Viac pozornosti budeme venovať aj kontrole kvality výstupných materiálov z vyšetovania pracovných úrazov, hlavne správneho určení zdroja a príčiny, nakoľko ich poznanie je nevyhnutné na prijímanie preventívnych opatrení a zamedzenie opakovania obdobných úrazov v budúcnosti.

Kompletná správa o rozbere pracovných úrazov, ochorení súvisiacich s prácou a závažných priemyselných havárií v organizáciách v pôsobnosti inšpekcie práce za rok 2015 vrátane tabuľkových príloh a grafov bude uložená na webovej stránke Národného inšpektorátu práce.